

Dimensions of Open Data Activities in Japan: Policy, Technology and Community

Hideaki Takeda

National Institute of Informatics

takeda@nii.ac.jp

Special thanks to Mr. Kenji Hiramoto, Ministry of Economy, Trade, and Industry (METI)

Profile

Academia

- Professor, Informatics Principle Research Division, National Institute of Informatics (NII)
- Professor, Graduate University for Advanced Studies (Sokendai)

Gov. advisor

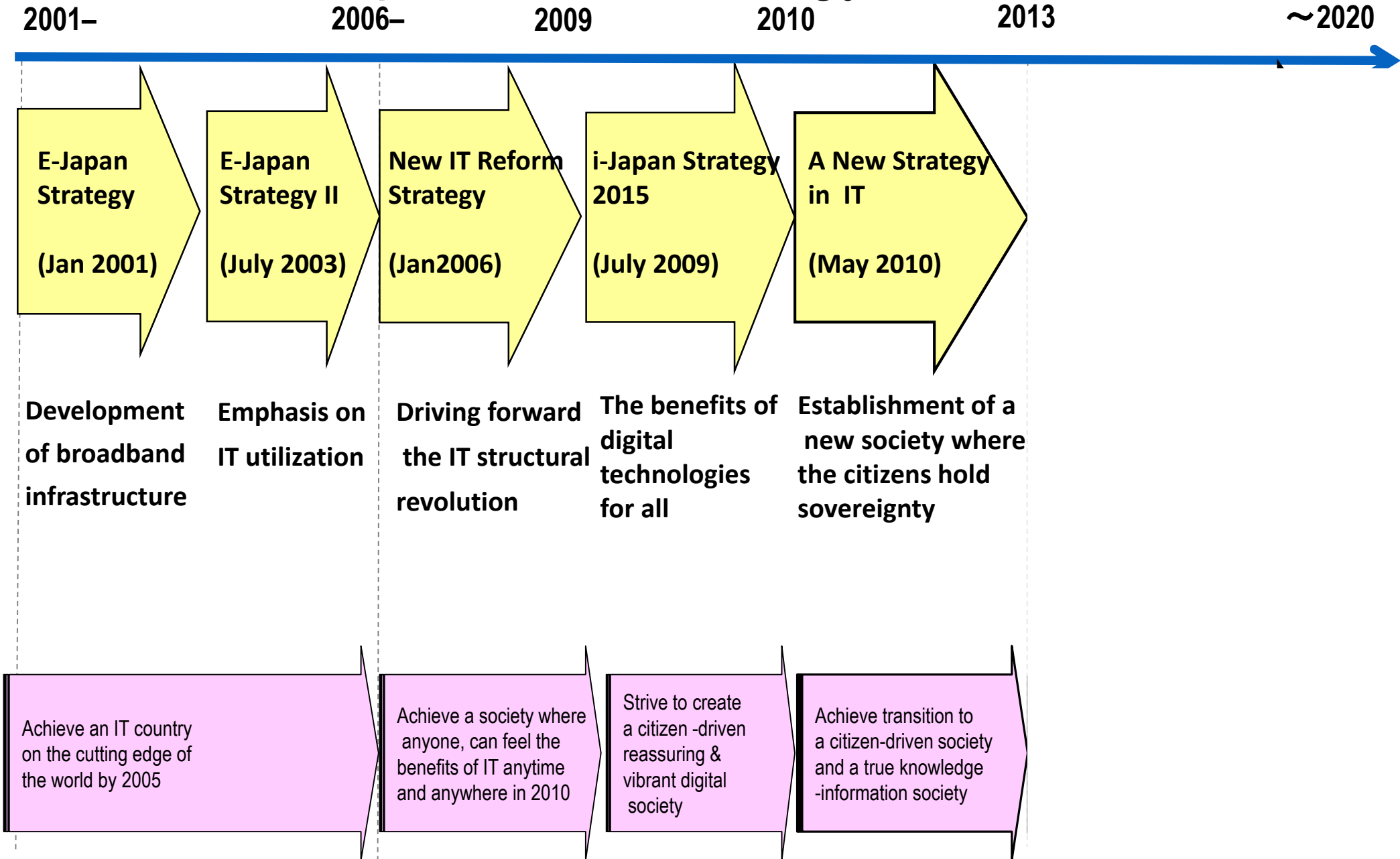
- Member, Committee of open government data, Cabinet secretariat
- Deputy Chair, Technology WG, Open data promotion consortium, Sponsored by Ministry of Internal Affairs and Communications (MIC)
- Former member, IT Fusion Forum - Public data WG, Ministry of Economics, Trade, and Industry (METI)

Social Activity

- President, Open Data Initiative Inc.

The beginning of the beginning

Transition of Japanese IT Strategy



e-japan, e-japan II, i-japan, ...

- A lot of works are done, but many do not work as expected
 - One-stop service
 - Personal number card
 - Patent DB
 - ...
- Why?
 - SE Vendor lock-in
 - Sectionalism
 - Public support

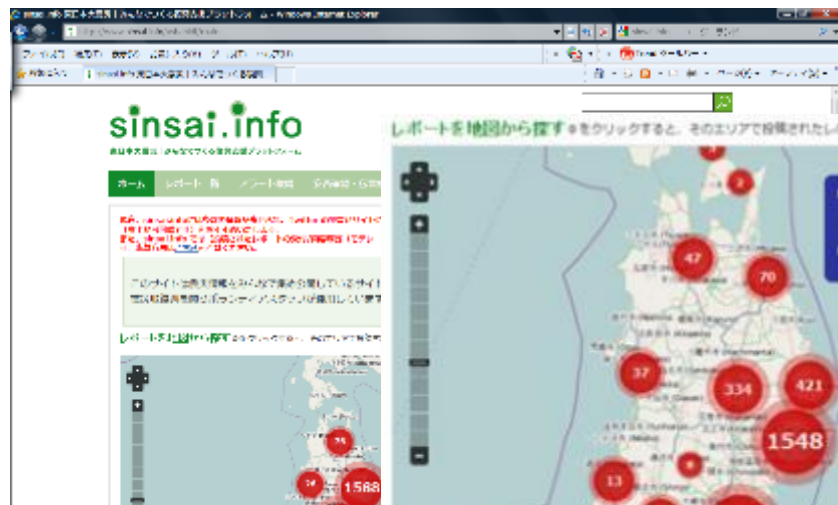
3.11

The Great East Japan Earthquake

Damage & confusion

Sinsai.info: GIS based disaster information

- "Sinsai.info" was voluntarily launched only four hours late after the earthquake
- GIS & disaster supporting information as well as damage status.
 - Lifeline status, relief supply & shelter information, volunteer information, and medical facility information etc. with locations and details are available on the map



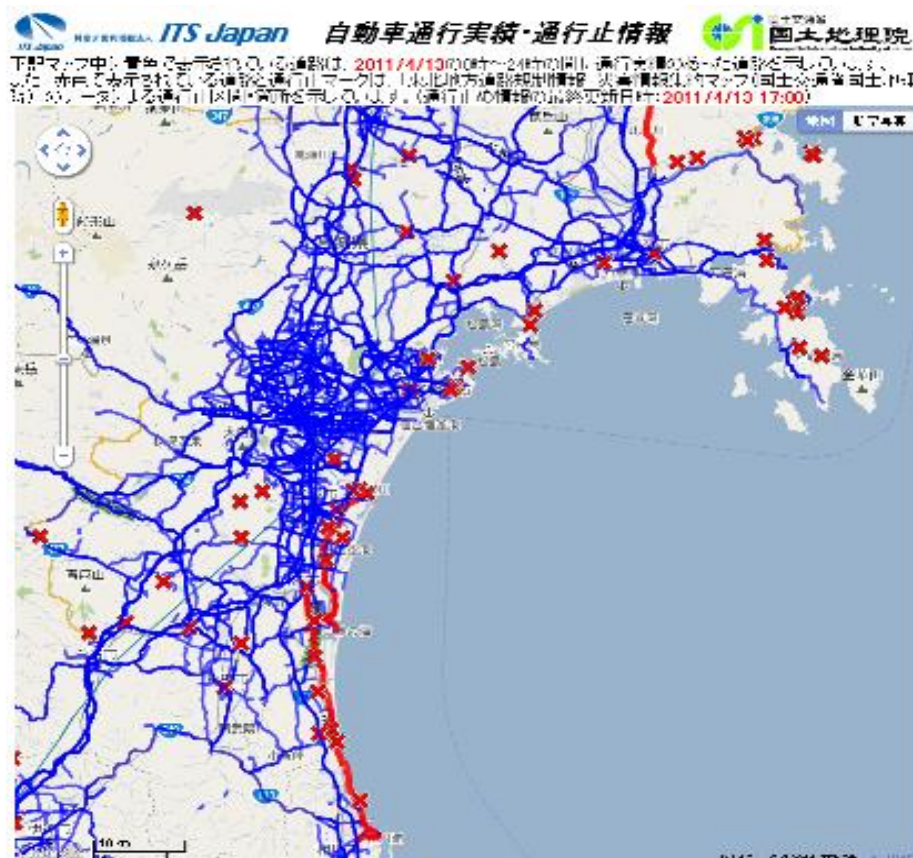
Icons are displayed on the map. Zoom into the local area for detail information.

- 全カテゴリ
 - ニュース
 - 信頼できる情報
 - 利用可能なサービス
 - ライフラインの状況
 - 被災地
 - 交通機関
 - 物資調達
 - 災害支援センター・避難所
 - 救援要請
 - 日本語以外での提供
 - ボランティア募集
 - 安否確認・消息
 - 医療関連
 - 店舗・施設情報
 - 雇用情報
 - 被災者受け入れ先
 - 地震・津波情報
 - その他
- All Categories
Accurate Information
Lifeline Status
Transportation
Relief Supply
Shelter
Request for volunteers
Medical Facility
Employment Information

Traffic and Road Closure Information after the earthquake

- ITS Japan provides traffic and road closure information provided by GIA(Geospatial Information Authority) and four private firms.
 - Honda, Toyota, Nissan, Pioneer
- Mapion and Isuzu provide truck traffic information.

Traffic and road closure information



Blue points are traffic information.
Red points are road closure points.

<http://www.its-jp.org/saigai/>

Truck traffic information



Blue points are traffic information of big trucks.
Green points are traffic information of small trucks.

<http://www.mapion.co.jp/feature/eq2011/traffic.html>

Information on Planned blackout

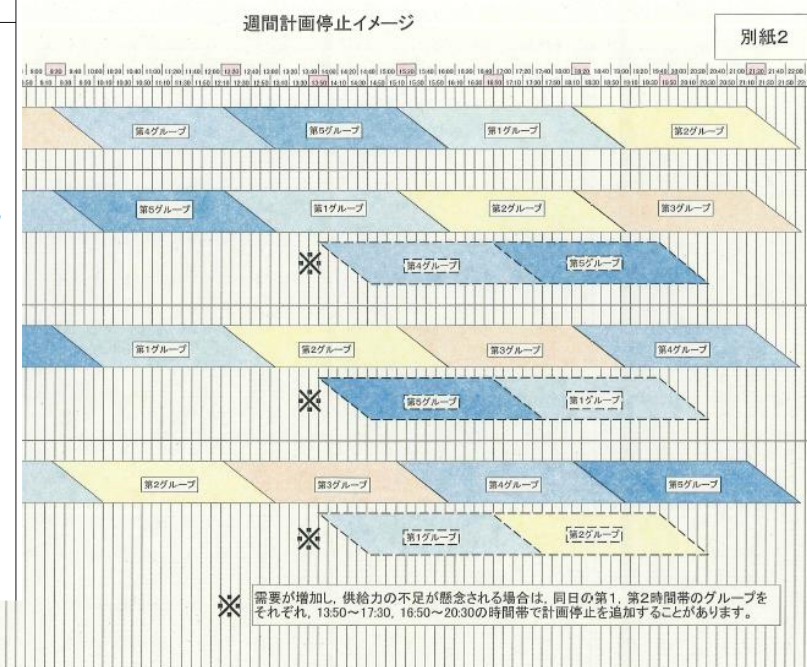
1. TEPCO showed information on the planned blackout with scanned PDF

平成 23 年 3 月 15 日 0 時時点版

想定される停電エリア

<平成 23 年 3 月 15 日 (火) 15:20 ~ 19:00>

第1グループ
下記、市町村の一部のエリア
【栃木県】 さくら市, 宇都宮市, 芳賀郡益子町, 芳賀郡市貝町, 真岡市, 大田原市, 那須郡那珂川町, 那須烏山市, 那須郡那須町, 芳賀郡芳賀町, 塩谷郡高根沢町, 芳賀郡茂木町, 下都賀郡野木町, 下野市, 河内郡上三川町, 小山市, 栃木市, 那須塩原市
【群馬県】 みどり市, 伊勢崎市, 佐波郡玉村町上陽地区, 桐生市, 渋川市, 前橋市, 利根郡昭和村
【茨城県】 かすみがうら市, つくばみらい市, つくば市, 稲敷郡阿見町, 下妻市, 稲敷郡河内町, 牛久市, 桜川市, 取手市, 守谷市, 常総市, 筑西市, 土浦市, 結城郡八千代町, 坂東市, 北相馬郡利根町, 龍ヶ崎市, 石岡市
【埼玉県】 さいたま市西区, ふじみ野市, 秩父郡皆野町, 狭山市, 上福岡市, 坂戸市, 入間郡三芳町, 志木市, 所沢市, 秩父郡小鹿野町, 新座市, 川越市,



Information on Planned blackout

2. Someone transformed and published as csv.

東京電力:計画停電(輪番停電)グループCSV【3月14日15時現在】

Posted by: Kotsutsumi | 2011/3/14 月曜日 21:17:37 | 記事更新お知らせ

東京電力のPDFがコピーできなく、プロテクトかかっているなど「腹立つなー」ということで、全部CSV化しました。
システムなどにご利用ください。

東京電力:計画停電(輪番停電)グループCSV【3月14日15時現在】CSVダウンロード一覧

“

CSV形式/エンコード:ShiftJIS

- [栃木](#)
- [茨城](#)
- [群馬](#)
- [千葉](#)
- [神奈川](#)
- [東京](#)
- [埼玉](#)
- [山梨](#)
- [静岡](#)

- [すべてのエリア](#)

<http://code.xenophy.com/?p=1323>


	A	B	C	D	E
1	東京都	あきる野市	網代		2
2	東京都	あきる野市	淵上		3
3	東京都	あきる野市	淵上		3
4	東京都	あきる野市	留原		3
5	東京都	あきる野市	養沢		3
6	東京都	あきる野市	油平		3
7	東京都	あきる野市	野辺		3
8	東京都	あきる野市	網代		3
9	東京都	あきる野市	平沢東1丁		3
10	東京都	あきる野市	平沢西1丁		3
11	東京都	あきる野市	平沢		3
12	東京都	あきる野市	入野		3
13	東京都	あきる野市	二宮東3丁		3
14	東京都	あきる野市	二宮東2丁		3
15	東京都	あきる野市	二宮東1丁		3
16	東京都	あきる野市	二宮		3
17	東京都	あきる野市	草花		3
18	東京都	あきる野市	切欠		3
19	東京都	あきる野市	瀬戸岡		3
20	東京都	あきる野市	菅生		3
21	東京都	あきる野市	深沢		3
22	東京都	あきる野市	深沢		3
23	東京都	あきる野市	上代継		3
24	東京都	あきる野市	上代継		3
25	東京都	あきる野市	上ノ台		3
26	東京都	あきる野市	上ノ台		3
27	東京都	あきる野市	小和田		3
28	東京都	あきる野市	小和田		3
29	東京都	あきる野市	小峰台		3
30	東京都	あきる野市	小峰台		3
31	東京都	あきる野市	小中野		3
32	東京都	あきる野市	小中野		3
33	東京都	あきる野市	小川東3丁		3
34	東京都	あきる野市	小川東3丁		3
35	東京都	あきる野市	小川東2丁		3
36	東京都	あきる野市	小川東2丁		3
37	東京都	あきる野市	小川東1丁		3
38	東京都	あきる野市	小川東1丁		3
39	東京都	あきる野市	小川		3
40	東京都	あきる野市	小川		3

Information on Planned blackout

3. Someone published as application.

2011年03月14日 02時19分31秒

計画停電のエリアを検索できる「停電エリア検索システム」

 **停電エリア
検索システム**

停電エリア検索システム

都道府県選択
東京都

住所を入力してください。
例) 目黒区八雲
例) 荒川

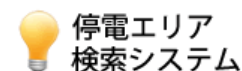
検索時には、「〇丁目」より前の住所を入力してください。

都道府県名を選んで自分の住んでいる市・町名を入力するだけで第1グループから第5グループの**電エリア検索システム**というものが公開されました。

使い方などの詳細は以下から。

停電エリア時間検索(東京電力エリア)

<http://machi.userlocal.jp/teiden/>



停電エリア検索システム

東京電力が公開している最新データに更新しました(3/15 19:45)
PC/携帯/iPhone Android対応

都道府県を選択

東京都

住所を入力すると、輪番停電のグループ番号がわかります。
例) 目黒区八雲
例) 荒川

「〇丁目」より前の住所(町名まで)を入力してください。

計画停電情報

2011年3月16日 水

- ・第1グループ 12:20~16:00
- ・第2グループ 15:20~19:00
- ・第3グループ 18:20~22:00
- ・第4グループ 06:20~10:00 *
- ・第5グループ 09:20~13:00 *

2011年3月17日 木

- ・第1グループ 09:20~13:00 *
- ・第2グループ 12:20~16:00
- ・第3グループ 15:20~19:00
- ・第4グループ 18:20~22:00
- ・第5グループ 06:20~10:00 *

2011年3月18日 金

- ・第1グループ 06:20~10:00 *
- ・第2グループ 09:20~13:00 *
- ・第3グループ 12:20~16:00
- ・第4グループ 15:20~19:00
- ・第5グループ 18:20~22:00

*がついているグループについては、供給不足が懸念される場合に追加停止の可

※最新の発表情報を反映するようにしますが、正確かつ最新な情報は詳しく
※サイトや記事などで紹介していただいて構いません。事前の承諾は不要です。

[\[English Version\]](#)

[株式会社ユーザーローカル](#)

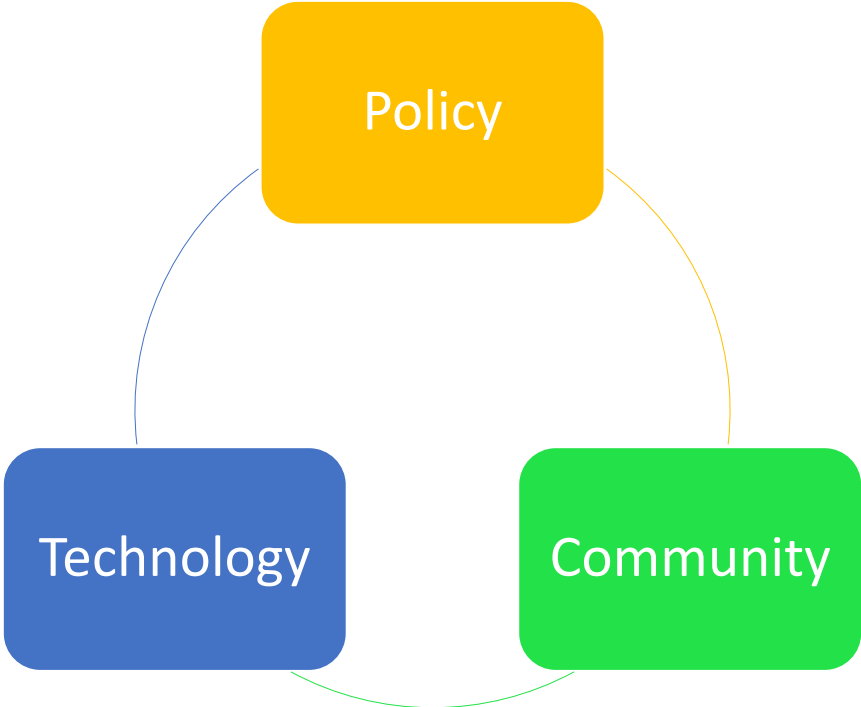
Government and people realized the importance of open data

Policy

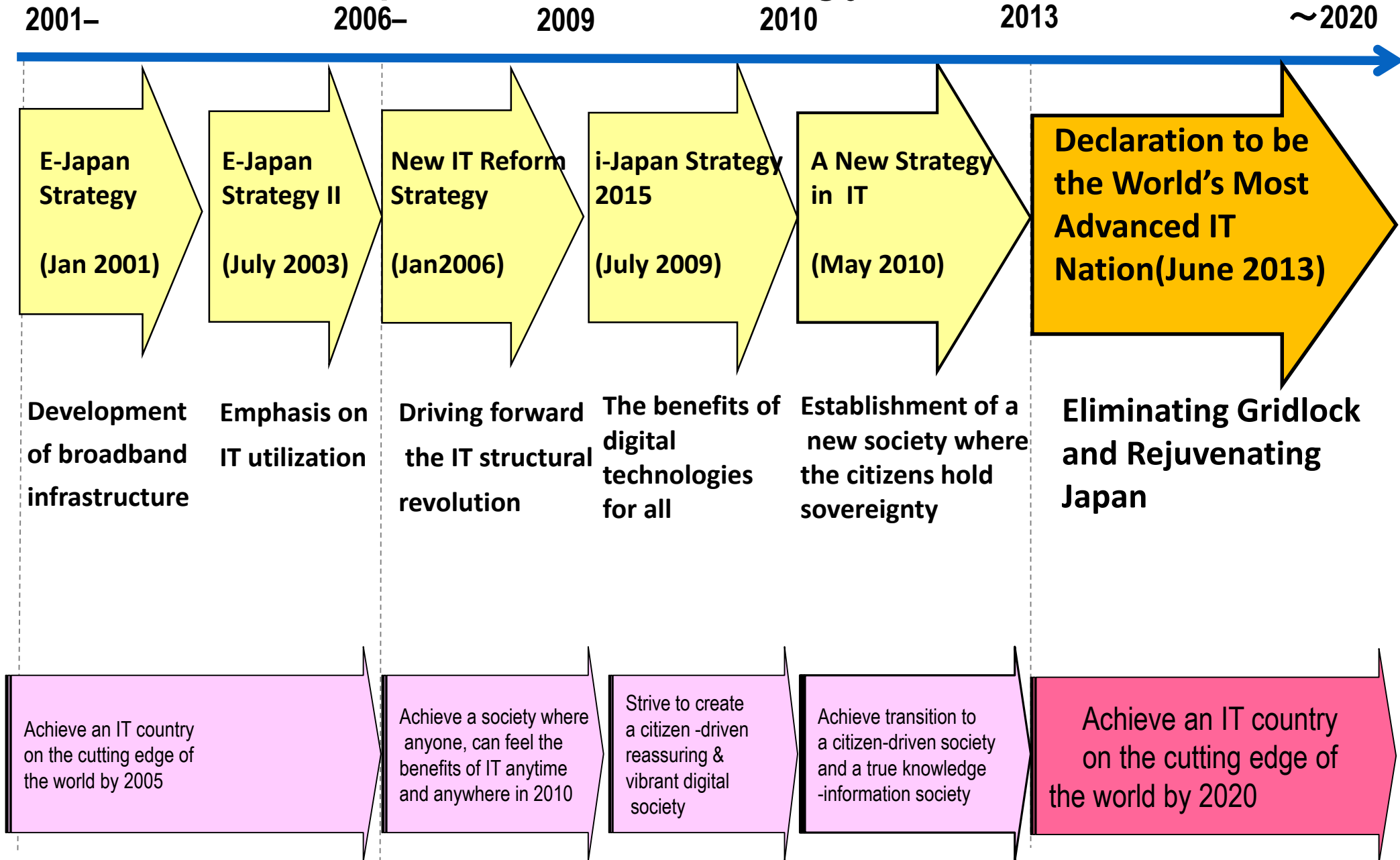
Technology

Community

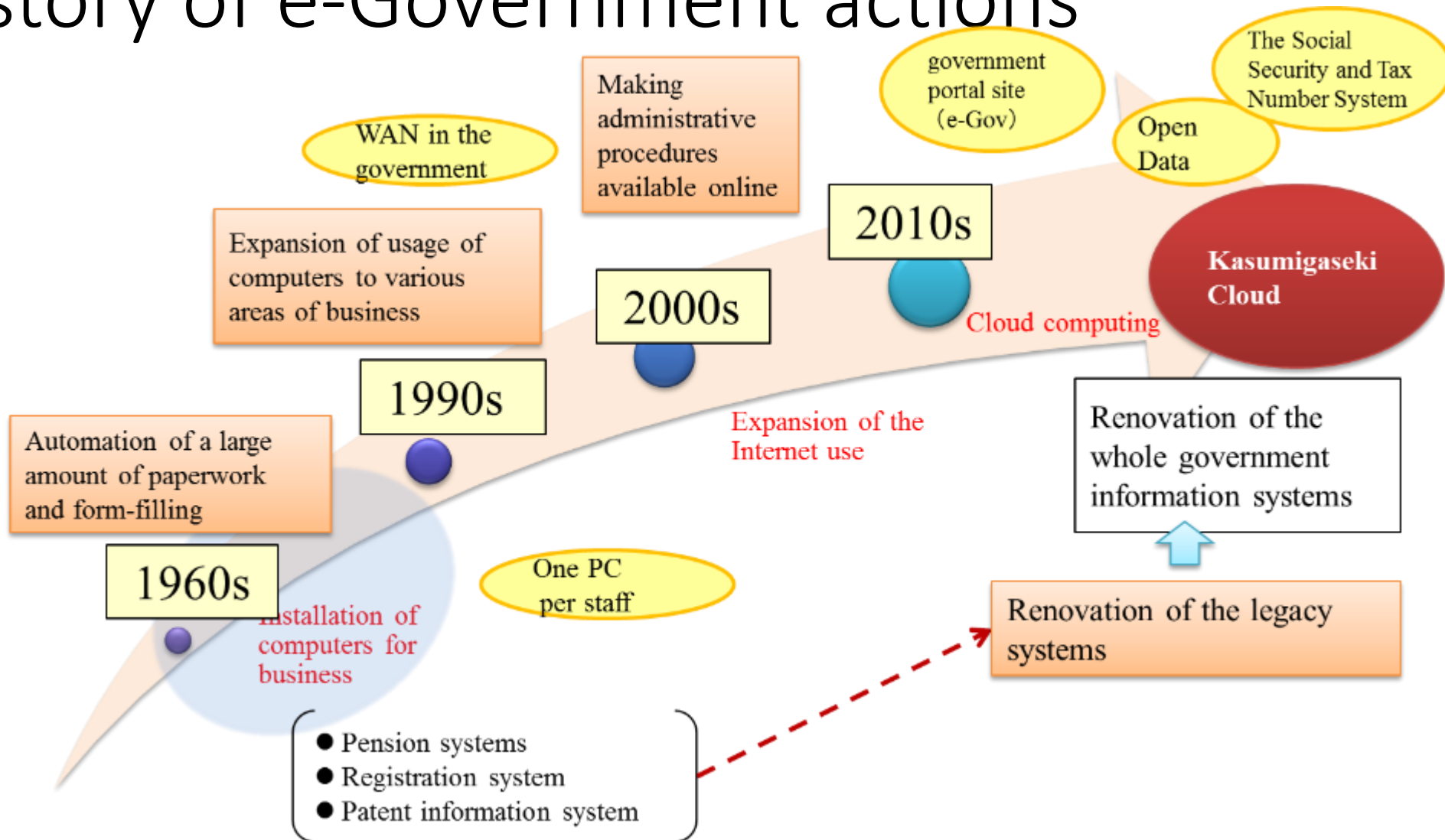
Policy



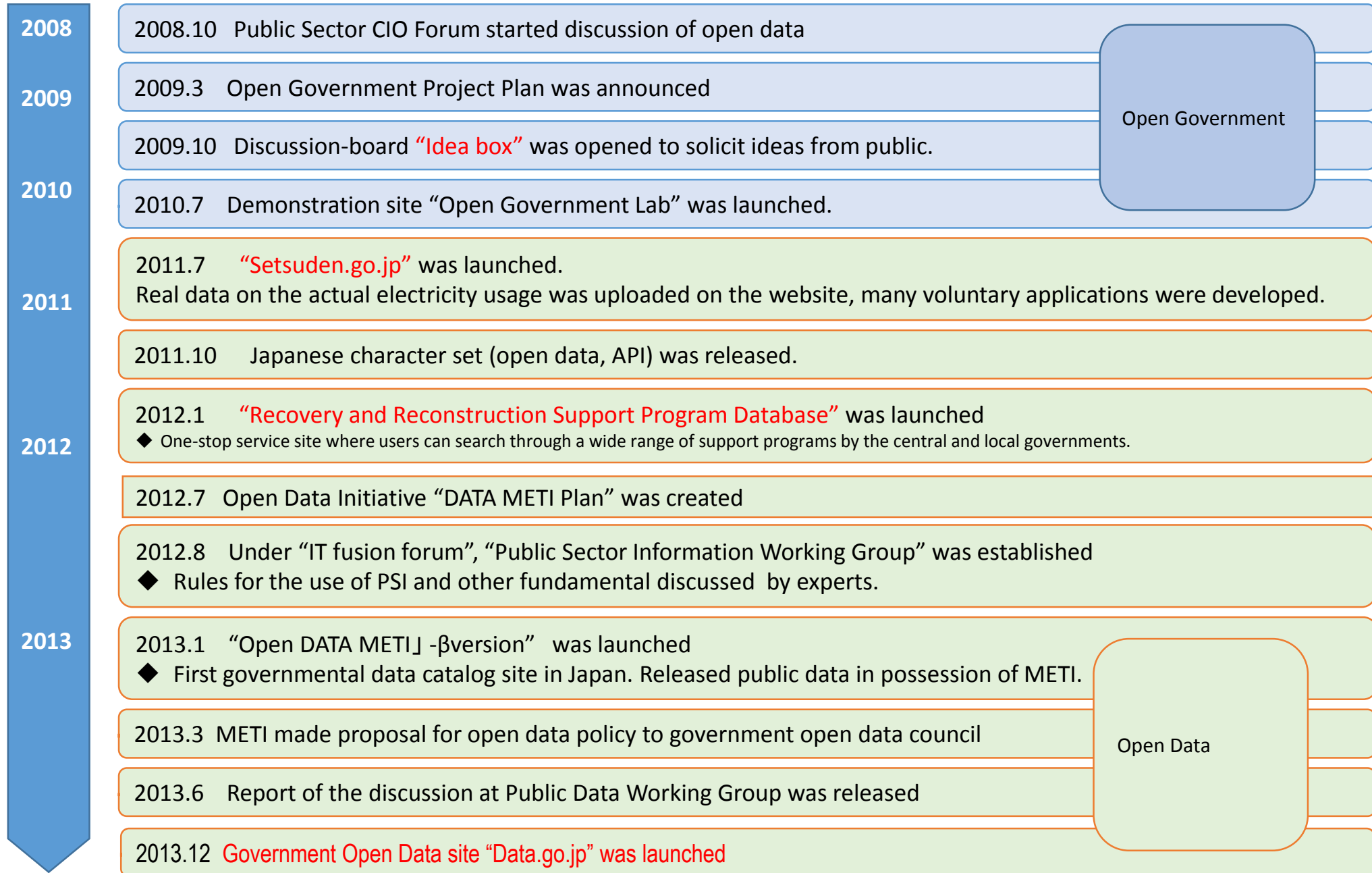
Transition of Japanese IT Strategy



History of e-Government actions



Time Series: Open Government & Data Policies

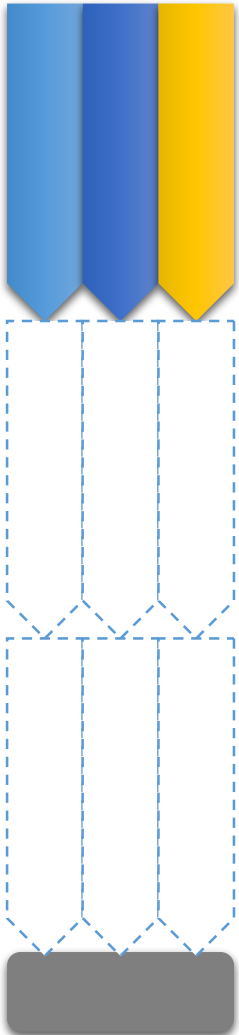


Action Plan for Open Government Infrastructure

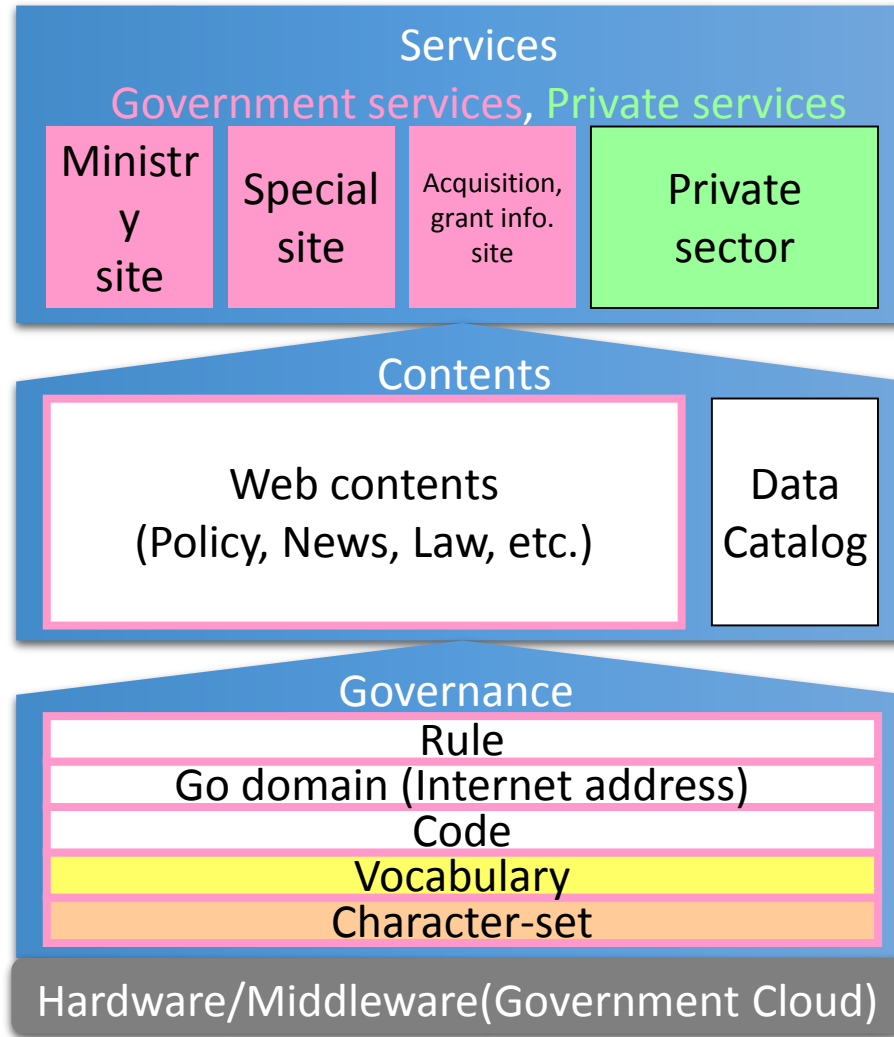
- Government infrastructure renovation
 - We will make an agile open government infrastructure by 2020.

2014-4-25 CIO Council

Before the action plan
Independent services



After the action plan
Services on an architecture



Citizen centric services

- Mush-up
- BPR
- Data science

Information Components

- Structured information
- Common tags
- Large quantity of information
- API

Standard based Infrastructure

- Core vocabulary-set
Name, Address and Organization.
METI will launch IMI DB.
MIC will promote API project.
- Sustainable
- Design & Develop Standard

What's open data?

- The massive volumes of diverse data in the possession of the public and private sectors is a source of completely new knowledge and in management resource.
- The use of digitized data that leads to the creation of new industries and services as well as the invigoration of existing industries, businesses, and communities is a central for achieving growth.



Open data are an untapped resource with huge potential to encourage the building of stronger, more interconnected societies that better meet the needs of our citizens and allow innovation and prosperity to flourish.

G8 Open Data Charter



OpenData is an enabler that will change social structure.

Open Government Data Strategy

July 4, 2012

IT Strategic Headquarters, Japan

(Director-General: The Prime Minister)

I . Significance and Objectives

The significance and objectives of promoting the use of public data are set forth below

(1) Enhance Transparency and Confidence

- ▶ Raise the transparency of government
- ▶ Build confidence in government by the public

(2) Promote Participation by the Public and Collaboration between the Public and Private Sectors

- ▶ Rapidly and efficiently provide public services that make use of creative innovations
- ▶ Respond to the diversification of needs and values.

(3) Economic Stimulus and Higher Efficiency in Government

- ▶ Provide stimulus to the entire economy of Japan
- ▶ Increase the efficiency of advance operations by the national and local governments

II . Basic Direction

1. Fundamental Principles

The fundamental principles concerning measures for promoting the use of public sector information in Japan are set forth in (1) through (4) below:

- (1) Government shall actively release public data.
- (2) Public data shall be released in machine-readable formats.
- (3) The use of public information shall be encouraged whether for commercial or non-commercial purposes.
- (4) Specific measures shall be taken such as the prompt disclosure of public data that can be released and results shall be steadily accumulated.

2. Public Data Subject to Measures

Measures will be taken first with respect to data in the possession of the government (excluding information not suitable for public release such as information relating to security), and the measures will be expanded to independent administrative institutions, local governmental bodies, public utilities, and so on.

3. Collaboration with the Private Sector and Local Governmental Bodies

From the perspective of encouraging the use of public data through various means that take advantage of creative innovations, the government will collaborate fully with the private sector and local governmental bodies.

III. Specific Measures

1. Promoting the Use of Public Data

- The MIC and the METI will implement trial programs as set forth in (1) through (3) in collaboration with government ministries, independent administrative institutions, local governmental bodies, and the private sector.

(1) Identification of Public Data Use Needs

By conducting investigations in collaboration with the private sector and holding service development contests and so on, public data use needs will be investigated and analyzed and issues concerning current use will be examined and organized.

(2) Examination and Organization of Issues Relating to Current Data Provision Methods

Issues will be examined and organized through trial projects, surveys, and research in order to create the rules necessary for the use of the public, develop data catalogs, and promote standardization of data formats and structures.

(3) Development of Private Sector Services

By conducting investigations in collaboration with the private sector and holding service development contests and so on, examples of service development by the private sector using public data will be accumulated.

III. Specific Measures

2. Development of Environments for the Use of Public Data

- The Cabinet Secretariat will obtain the cooperation of relevant ministries and develop the following environments for the use of public data.

(1) Creation of Rules Necessary for the Use of Public Data

Rules necessary for the use of public data will be created with respect to the handling of copyrights at the time of disclosure of data by government ministries, use conditions, rules on access from machines, allocation of responsibilities between users and providers, and handling of confidential information

(2) Development of Data Catalogs

Data catalogs that collect metadata including summaries and data formats will be developed with respect to data that is available for secondary use

(3) Promotion of Standardization of Data Formats and Structures

Standardization concerning data formats and structures and methods of prevention will be promoted and manuals and support tools will be developed to enable machine reading and collaboration and searches among multiple agencies and fields

(4) Investigation of Support to Provider Agencies

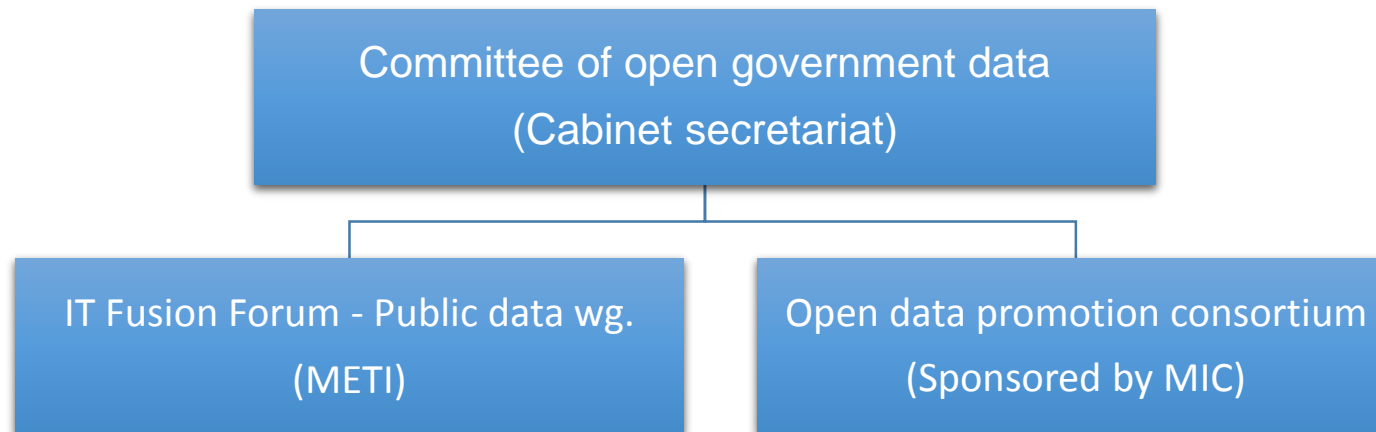
Investigation and organization of the issues concerning reviews of operational procedures suitable for the provision of public data by provider agencies and fees relating to the provision of public data and of feasible policies will be conducted from the perspective of providing support to agencies that provide public data.

IV. Implementation Structures

Implementation Structures :

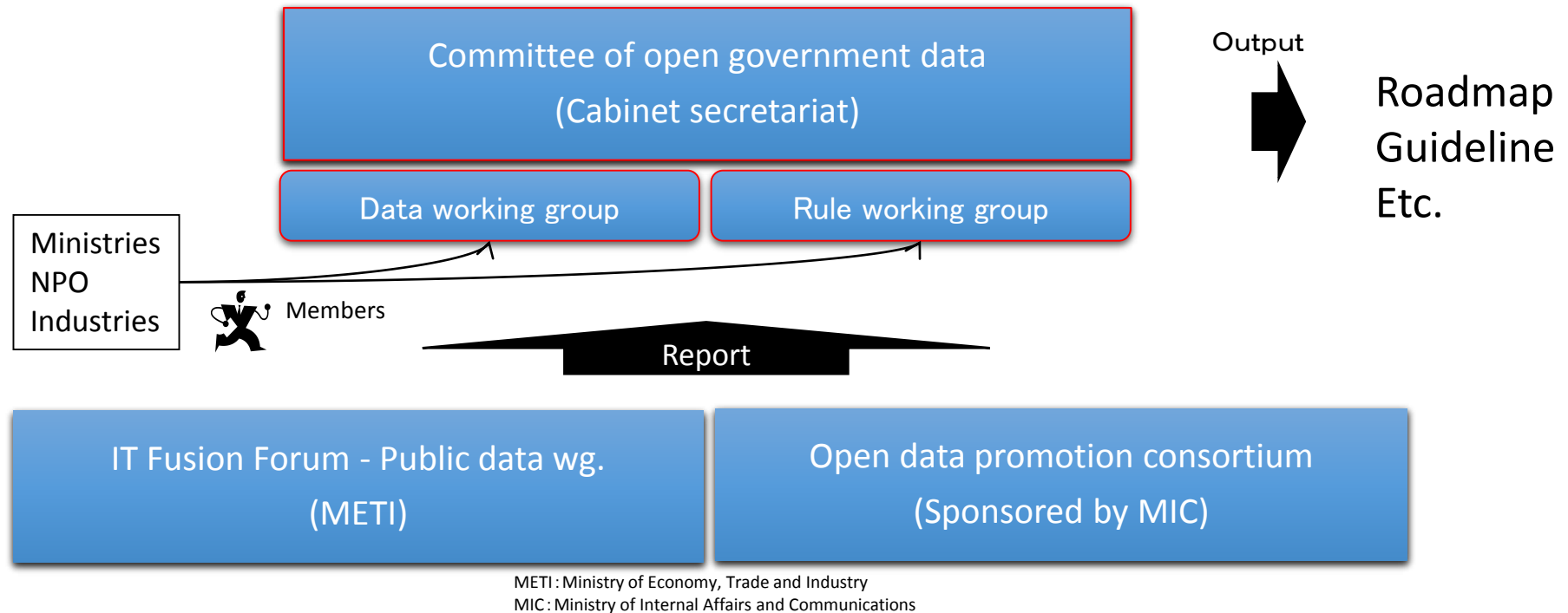
- The Cabinet Secretariat established **a committee of open government data** from the public and private sectors as the body for implementing open data policies

- (1) Investigation of fundamental matters including the development of environments for the use of public data;
- (2) Investigation of policies to be implemented in the future and adoption of a roadmap;
- (3) Review and follow-up on policies.

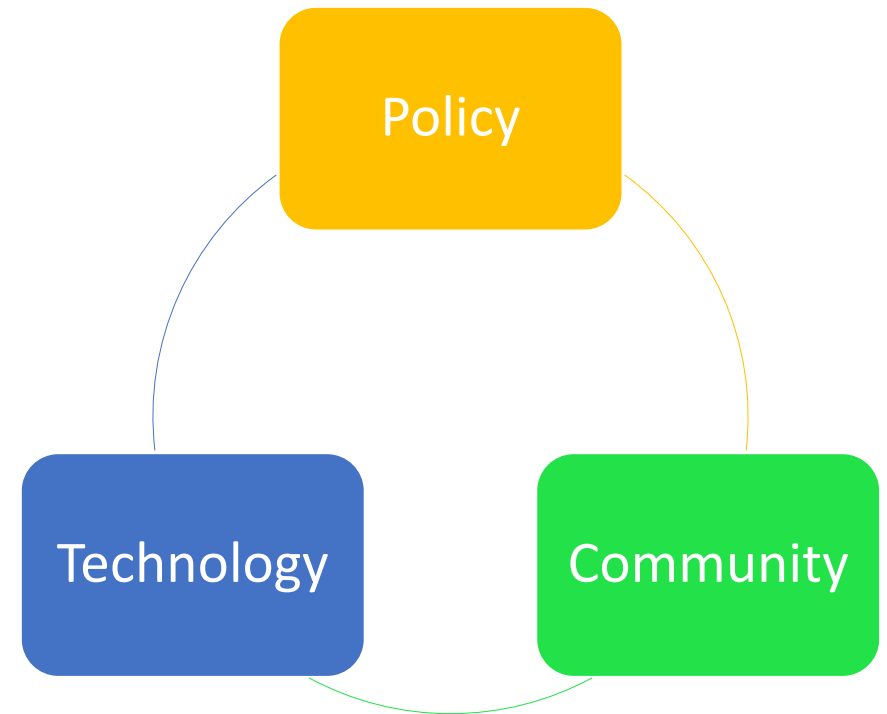


Open data team

- Cabinet Secretariat reviews all projects in terms of comprehensive coordination of basic direction of policies and measures for open data.



Technology



Technology requirements

- Use technology such as
 - the state-of-the-art
 - Standard (de jure / **de facto**)
 - Global cooperation
- Work with
 - academia
 - (hacker) community

Standards

- License
 - Creative Commons (CC0, CC-BY, CC-BY-SA)
- Repository
 - CKAN
 - Github
- LOD
 - RDF, RDFS, OWL
 - SPARQL
 - Schemata
 - Dublin Core, foaf, SKOS, Data Cube ...
 - Ontology

- We can share tools, knowledge and users all over the world with standards

Don't reinvent the wheel! Share!

Technology-oriented NPOs



Linked Open Data Initiative

LinkedOpenData.jp ★★★★★



Open Knowledge Foundation Japan



Open Corporates Japan

cc creative commons JAPAN

Commitment of academia people

- NPOs are run mainly by academia people
- Government activities also involve academia people
- In particular, Semantic Web people have committed to open data activities from the very beginning!



5 ★ Open Data



link your data to other data to provide context



`http://data...`

use URIs to denote things, so that people can point at your stuff



use non-proprietary formats (e.g., CSV instead of Excel)



make it available as structured data (e.g., Excel instead of image scan of a table)



make your stuff available on the Web (whatever format) under an open license (e.g., jpeg, pdf)





Data



Datasets Organizations Groups Tags

Open Data Initiatives

Communication

日本語 | English

🏠 / Datasets

▼ Organizations [Clear All](#)

Ministry of Land, I... (3104)

Ministry of Economy... (1459)

Ministry of Educati... (1097)

Ministry of Health,... (1051)

Ministry of the Env... (1027)

Cabinet Office (799)

Ministry of Interna... (710)



hint: you can use keyword(AND,OR,NOT) to search dataset.

eg:administration AND enviroment NOT white paper → only show dataset include administration AND enviroment.



📄 Download meta data

Relevance ▼

Desc ▼

20 ▼

12,347 datasets found

食料・農業・農村白書 平成23年度（平成24年4月24日公表） 🔥

食料・農業・農村基本法に基づき、政府が、食料・農業・農村の動向、講じた施策、動向を考慮して講じようとする施策を、毎年、国会に提出するもの。

[HTML](#) [PDF](#) [mp3](#)

Release Date: 2012-04-24

Last Modified: 2014-10-10

What's New

Data Catalog Site "DATA.GO.JP" is now available.



ホーム

About ▾

データ ▾

コミュニティ ▾

開発者/自治体向け ▾

リンク

English

検索 - Open DATA METI

🔍 データセットを検索する

▼ 検索オプション

タイトル(降順) ▾

2330 件のデータセットが見つかりました。

タグ

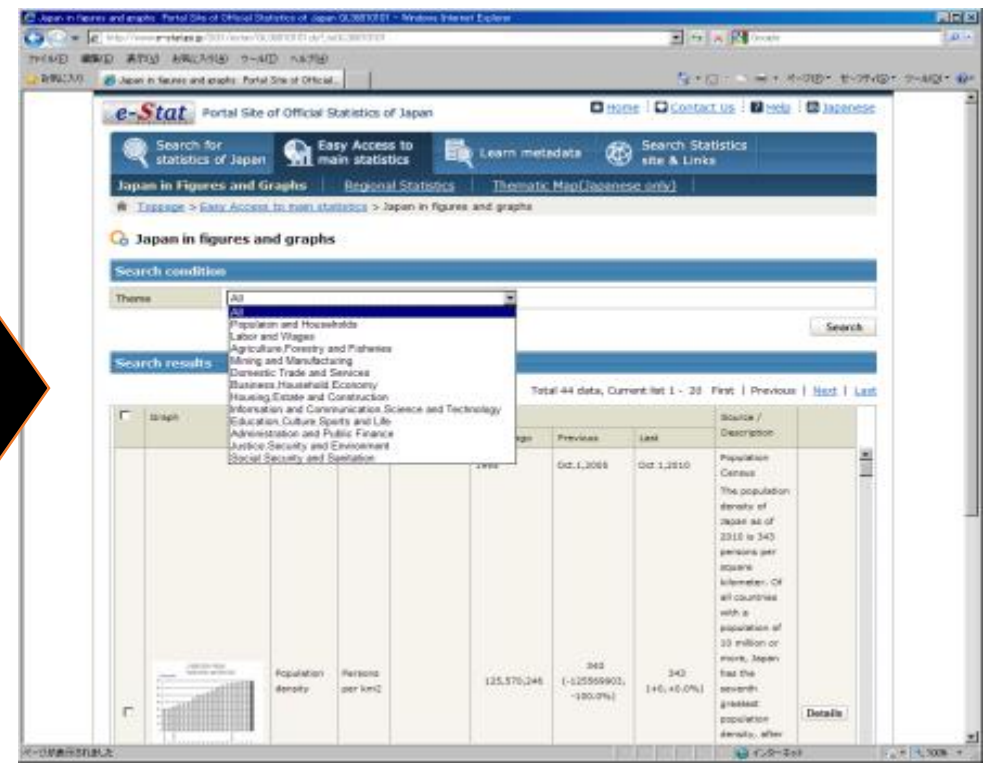
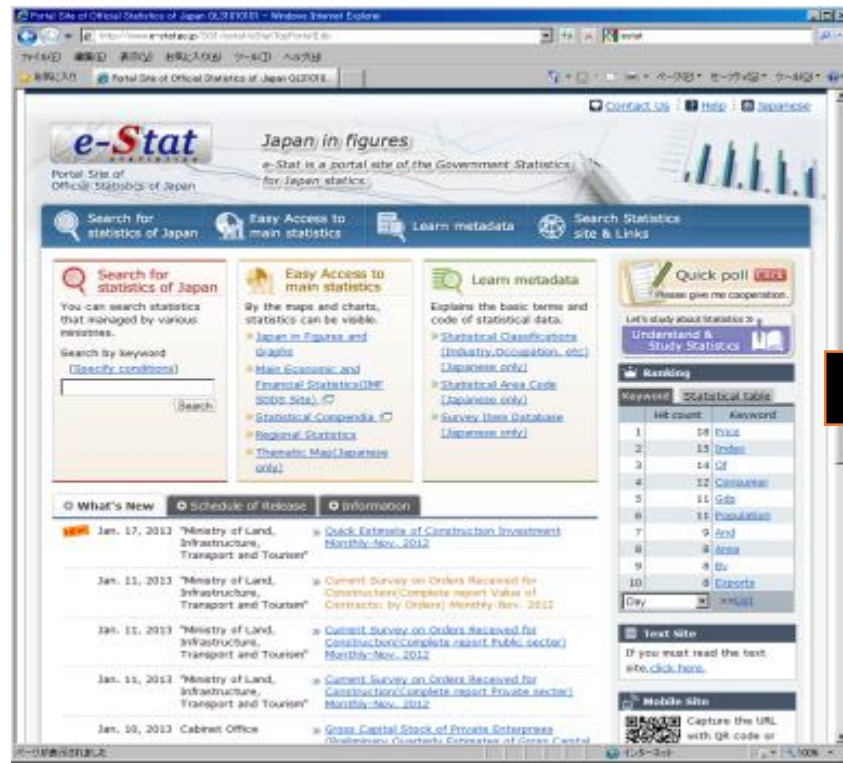
- [統計](#) (707)
- [エネルギー](#) (306)
- [産業](#) (284)
- [財政](#) (275)
- [企業 会社情報](#) (268)
- [支出](#) (232)
- [工業](#) (213)
- [製造](#) (209)
- [契約](#) (209)
- [経済](#) (182)

リソースのフォーマット

- [pdf](#) (1673)
- [html](#) (567)

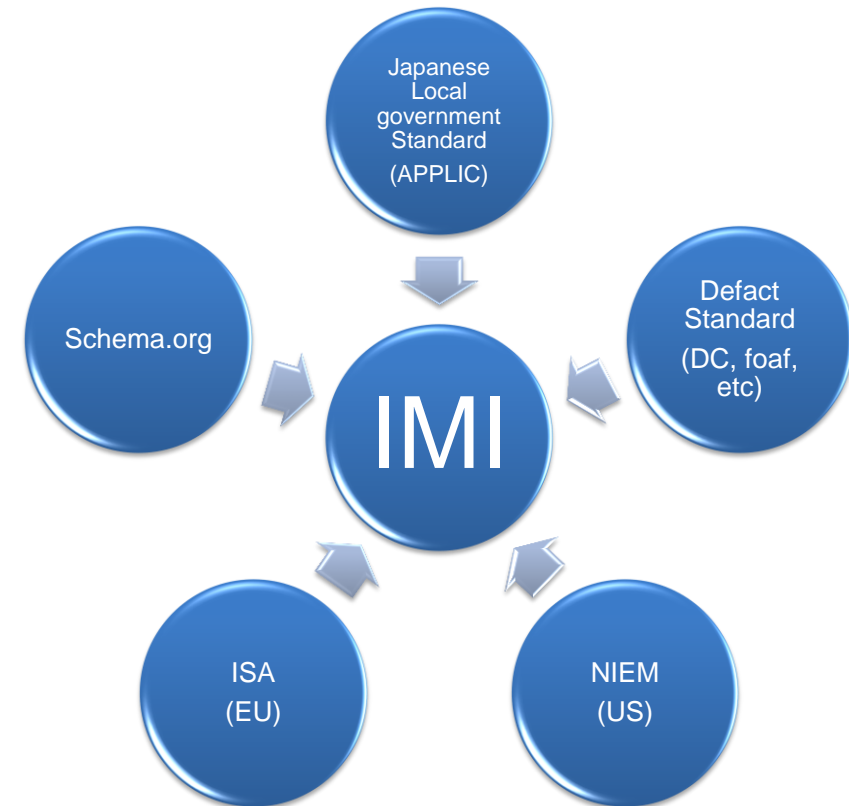
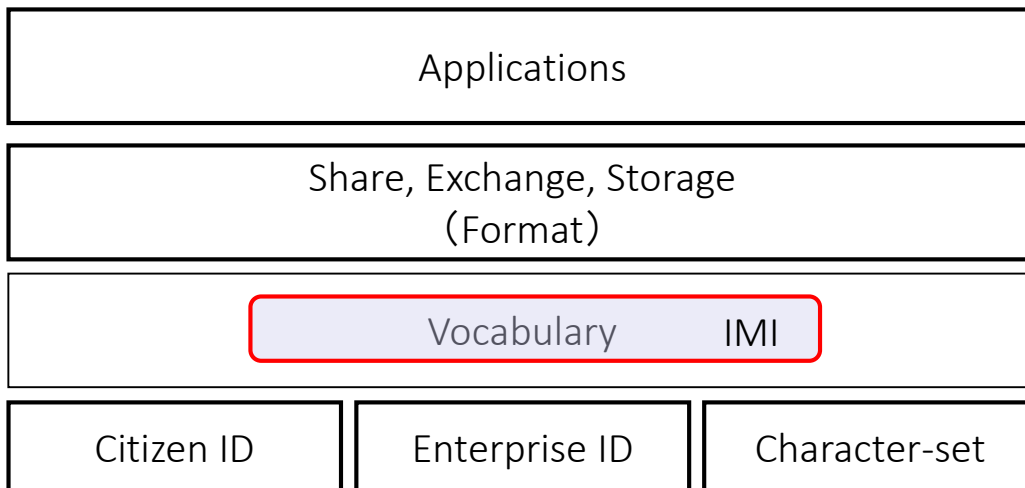
e-Stat (Ministry of Internal Affairs and Communications)

- The Portal Site of Official Statistics of Japan, e-Stat (the "Site"), launched on 1st April 2008, delivers the one-stop service for official statistics of the Japanese government, which is pursuant to "the Optimization Plan of Business Processes and Systems of Statistical Surveys and related work" (Ministries CIO Council decision, 31 March 2006). Under the Optimization Plan, which is promoted by the [Statistics Bureau](#), Ministry of Internal Affairs and Communications with collaboration of Ministries and Agencies, the Site aims to gather information from statistical departments of Ministries and Agencies, and provides general public with statistical data, schedule of release, etc.
- The Site is managed and maintained by [the National Statistics Center](#).



Public Vocabulary Framework project

- Infrastructure for Multilayer Interoperability (IMI)
- Prepare a framework that enables exchange of data, primarily vocabulary sets.
 - Divide into two areas.
 - core and business domain
 - Unnecessary to reconvert exiting systems.
 - International interoperability
 - Utilize existing standards as much as possible.



International interoperability is highly considered in preparing IMI.

Primary considerations:

vocabulary sets used in Japan and existing standards

Vocabulary structure of IMI

- IMI consists of core vocabulary, cross domain vocabulary and domain-specific vocabularies.

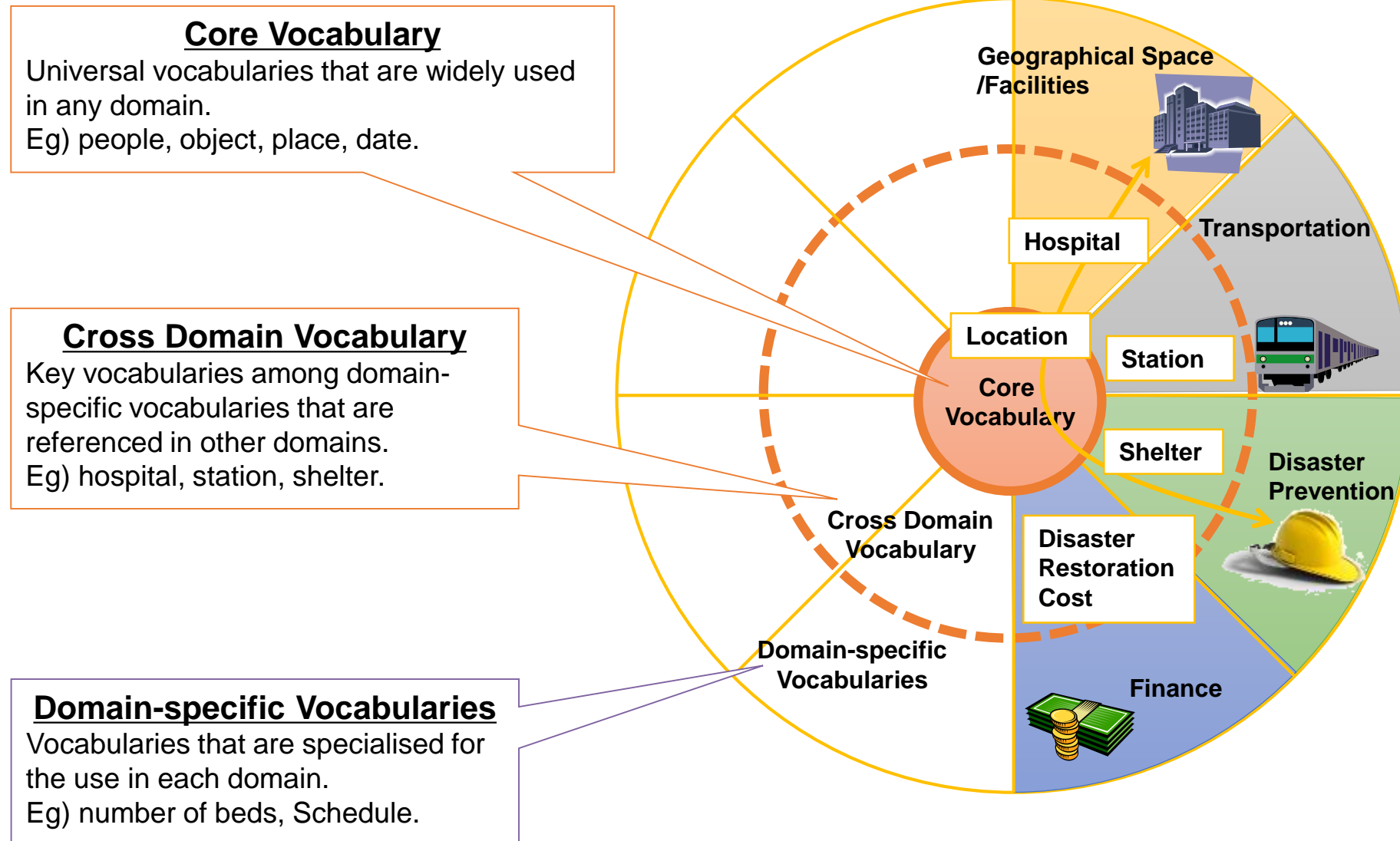


Image of IMI vocabulary

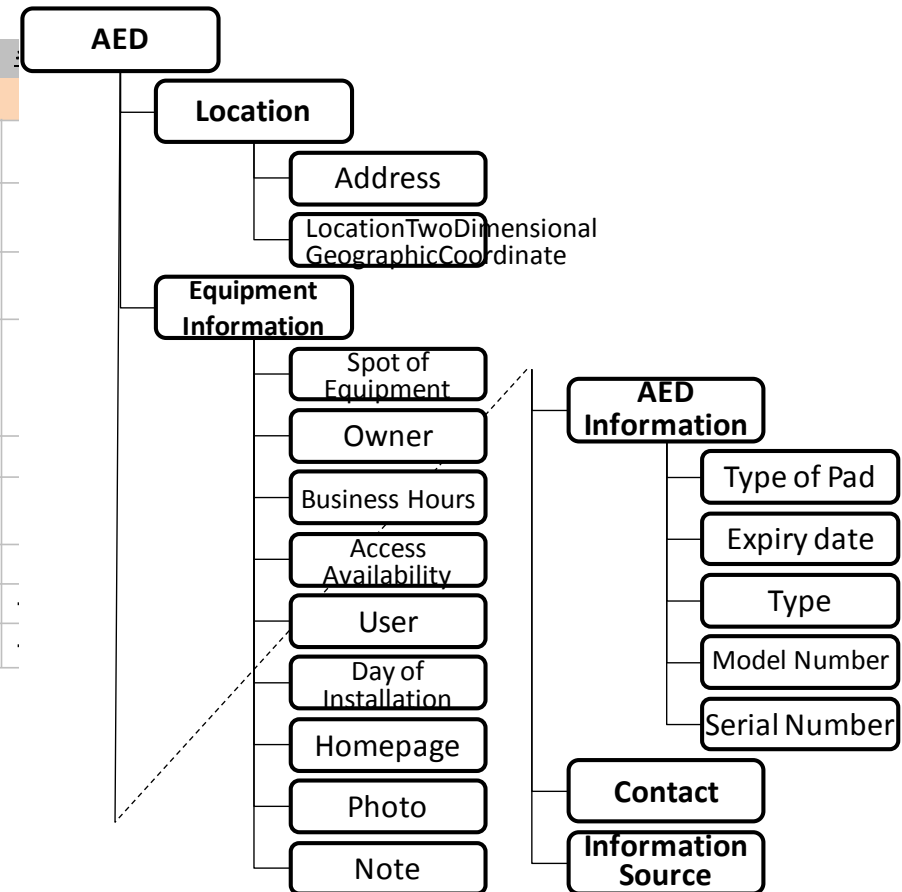
- Vocabulary set and Information Exchange Package are defined in trial area.

Sample 1 : Definition of vocabulary

項目名	英語名	データタイプ	項目説明	項目説明(英語)
人	PersonType			
氏名	PersonName	PersonNameType	氏名	Name of a Person
性別	Gender	<abstract element, no type>	性別	Gender of a Person
<i>Substitutable Elements:</i>				
性別コード	GenderCode	CodeType	性別のコード	Gender of a Person
性別名	GenderText	TextType	性別	Gender of a Person
現住所	PresentAddress	AddressType	現住所	
本籍		AddressType	本籍	
...
...

項目名 (Type/Sub-properties)	英語名	データタイプ	...
氏名	PersonNameType		
氏名	FullName	TextType	
フリガナ		TextType	
姓	FamilyName	TextType	
カナ姓		TextType	
...	

Sample 2 : Information Exchange Package



Government IMI project

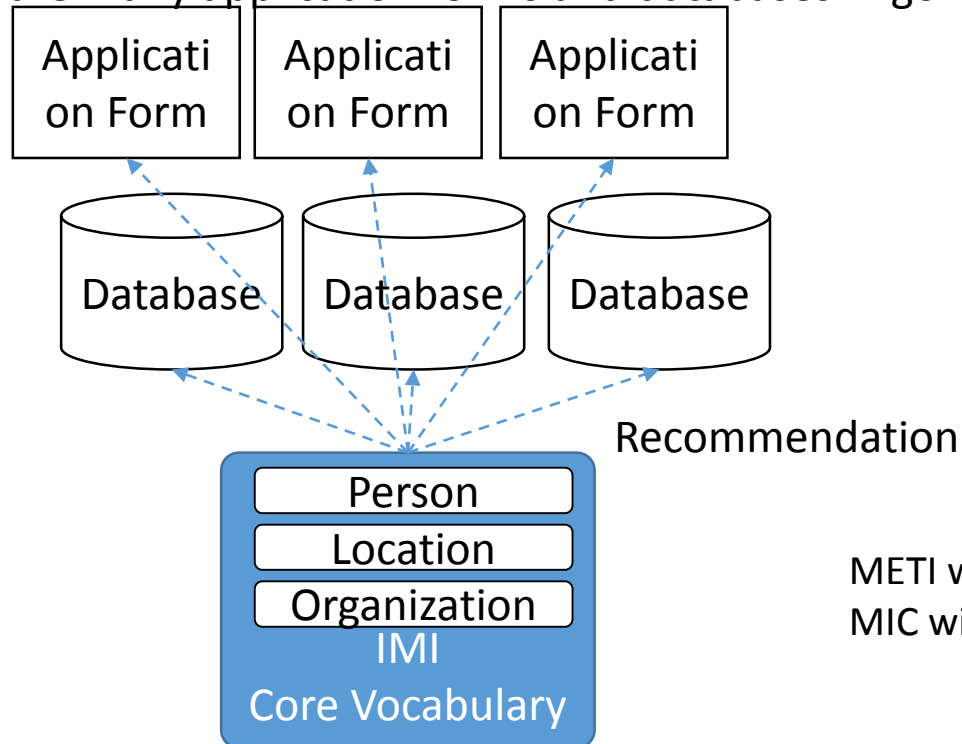
1st Step

- 3 major Core vocabulary will be recommended as exchange model.
 - Person, Location and Organization are priority area.

2nd Step

- Establish a rule for cooperation with the existing vocabulary.

There are many application forms and databases in government.



METI will make a vocabulary database.

MIC will make API for Open data prototype infrastructure.

Local governments



日本のオープンデータ都市数:65

都市名	ライセンス	開始日	星	内容
福井県鯖江市	CC BY	2012-01-30	5	公共施設、観光(写真付き)、さばえ検定、人口統計、議員、動物園、文化財、バス、画像地図、消火栓、...
福島県会津若松市	CC BY	2012-07-23	4	人口統計、公共施設
千葉県流山市	CC BY	2012-10-01	5	避難所、公共施設、ごみ情報、文化財、駐輪場、人口統計、郵便番号、議会
石川県金沢市	CC BY	2013-01-24	3	観光、公共施設、バス停
神奈川県横浜市金沢区	CC BY	2013-10-25	3	施設、観光、子育て
福井県坂井市	CC BY	2013-05-08	3	ウォーキングマップ、避難所、津波ハザードマップ
石川県野々市市	CC BY	2013-06-03	3	バス停、避難所
福井県越前市	CC BY	2013-06-24	3	観光、AED、福祉、保育園、幼稚園、病院、ごみ、行政区、避難所、トイレ
青森県	独自	2010-09-11	1	映像素材
秋田県横手市	CC BY	2013-08-12	4	避難情報、AED設置情報、公共施設、プリースポット
静岡県	CC BY	2013-08-27	3	観光、災害、地層、公共施設、予算、街灯、他
北海道室蘭市	CC BY	2013-08-30	3	防災、生活
神奈川県鎌倉市	CC BY	2013-10-02	3	子育て、教育、危機管理
千葉県千葉市	CC BY	2013-10-15	3	人口統計
福井県福井市	CC BY	2013-10-21	4	公式サイト内の文章(個別指定を除く全部)
石川県内灘町	CC BY	2013-11-01	3	避難所、AED、バス停留所
静岡県裾野市	CC BY	2013-11-07	4	人口統計
福井県敦賀市	CC BY	2013-11-29	4	避難所
福井県	CC BY	2013-12-26	3	防災、都市計画、医療・子育て、制度融資、森林、観光・グルメ、学校、行政・税金、統計、その他
群馬県前橋市	CC BY	2014-01-10	3	イベント、統計、施設、T1グランプリ
大阪府大阪市	CC BY	2014-01-17	3	施設、防災
岐阜県	CC BY	2014-01-23	4	ぎふっこ参加店・企業、名水、決算
新潟県糸魚川市	CC BY	2014-02-12	4	人口、決算、乗換乗車数
福岡県福岡市	CC BY	2014-02-14	3	AED、WiFi、統計、施設、病院、選挙人、避難所
岐阜県大垣市	CC BY	2014-02-21	3	幼稚園・保育園、小学校・中学校、駐車場・駐輪場、避難所、AED
福井県永平寺町	CC BY	2014-03-12	3	避難所、施設
愛知県名古屋	CC BY	2014-03-17	3	PM2.5
神奈川県大和市	CC BY	2014-03-20	3	施設、医療、子育て、AED、交通、交差点、他
愛知県	CC BY	2014-03-28	3	暮らし、環境、まなぶ、あそぶ、県政、地域情報
鳥取県	CC BY	2014-03-31	2	データ全般

神奈川県相模原市	CC BY	2014-04-01	3	人口、公共施設、会計、避難所、AED、雨量、気象年報
神奈川県川崎市	CC BY	2014-04-09	3	避難所
埼玉県さいたま市	CC BY	2014-04-11	3	避難所
埼玉県和光市	CC BY	2014-04-20	3	暮らし、環境、健康、福祉、教育、学習、都市基盤、市政、統計
長野県須坂市	CC BY	2014-05-01	2	統計、財政
静岡県御前崎市	CC BY	2014-05-20	3	投票所、避難所、バス運賃表、時刻表
神奈川県藤沢市	CC BY	2014-06-04	2	人口、避難所、消防署、福祉施設
徳島県	CC BY	2014-06-13	3	暮らし、教育・文化、観光・物産、産業・労働、県土づくり、行政・地域、...
東京都八王子市	CC BY	2014-07-01	3	人口、まちづくり、インフラ、防犯、交通、農業、教育、子育て、市政、...
滋賀県大津市	CC BY	2014-07-15	5	びわ湖花火情報、観光名所、駐車場、トイレ、...
奈良県奈良市	CC BY	2014-08-11	3	避難所、人口、国勢調査、農林、水産、事業所、工業、商業、物価、...
新潟県三条市	CC BY	2014-08-12	4	避難所、AED、公共施設、観光、気象年表、財産、WiFi、統計
静岡県三島市	CC BY	2014-08-21	4	AED、公園、施設、花壇、避難所、選挙投票所、WiFi、広報、トイレ、...
栃木県	CC BY	2014-08-25	3	施設、AED、トラフィックカウンター、人口統計
埼玉県	独自	2014-08-27	3	県政情報、観光・文化、子育て・教育
神奈川県鎌倉市	CC BY	2014-09-01	3	人口統計、AED、トイレ、避難所、施設、文化財、職員給与、予算決算
滋賀県長浜市	CC BY	2014-09-01	3	公共施設、人口統計
福井県小浜市	独自	2014-09-03	3	公共施設、ごみ
富山県南砺市	CC BY	2014-09-09	3	人口、公共施設、バス
兵庫県	CC BY	2014-09-11	2	環境、防災、産業、農林水産、地域、県政、統計、相談・質問、組織
新潟県	CC BY	2014-09-16	4	新着情報、入札・発注・売却、募集・申し込み、資格・採用試験・講習会
岡山県玉野市	CC BY	2014-09-22	4	統計、施設、AED、会計
静岡県湖西市	CC BY	2014-10-03	3	人口統計、無線LAN、避難所
熊本県菊池市	CC BY	2014-10-10	4	バス停、遺産マップ、消火栓
北海道森町	CC BY	2014-10-10	4	避難所
福井県越前町	CC BY	2014-10-22	3	施設情報
福井県高浜町	CC BY	2014-10-29	3	公共施設、避難所、ごみ
福井県おおい町	CC BY	2014-10-29	3	公共施設、避難所、ごみ
福井県若狭町	CC BY	2014-10-29	3	公共施設、避難所、ごみ
福井県大野市	CC BY	2014-10-24	3	公共施設、避難所、ごみ
福井県勝山市	CC BY	2014-10-29	3	公共施設、避難所、ごみ
福井県あわら市	CC BY	2014-10-29	3	公共施設、避難所、ごみ
福井県南越前町	CC BY	2014-10-01	3	公共施設、避難所、ごみ
福井県美浜町	CC BY	2014-10-30	3	公共施設、避難所、ごみ
福井県池田町	CC BY	2014-11-05	3	公共施設、避難所、ごみ

Applications

Yokohama Art Spot

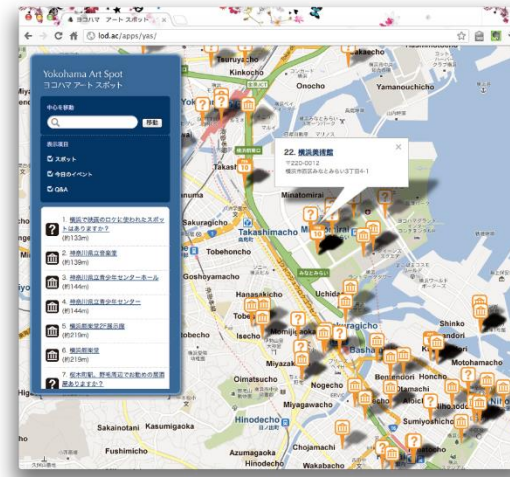
- Introduces **local information on art** in Yokohama.
- Uses **three different LODs** as data sources.

LODAC Museum × Yokohama Art LOD × PinQA

Museum Collection

Local Information

Q&A



<http://lod.ac/apps/yas/>

ヨコハマ アート スポット

lod.ac/apps/yas/

Yokohama Art Spot ヨコハマ アート スポット

中心を移動

移動

表示項目

- スポット
- 今日のイベント
- Q&A

1. 男女共同参画センター横浜 音楽室 (約1.9km)
2. 泉公会堂 (約4.2km)
3. テアトルフォンテホール (約4.4km)
4. テアトルフォンテスクエア(ロビー) (約4.4km)
5. テアトルフォンテ創作室 (約4.4km)
6. テアトルフォンテギャラリー (約4.4km)
7. リリスギャラリー (約5.5km)

Yokohama Maps



「リング」、他 数々の大ヒット曲で知られる山本潤子の歌声につつまれてください
！！（曲）卒業写真、冷たい雨、海を見ていた午後、他

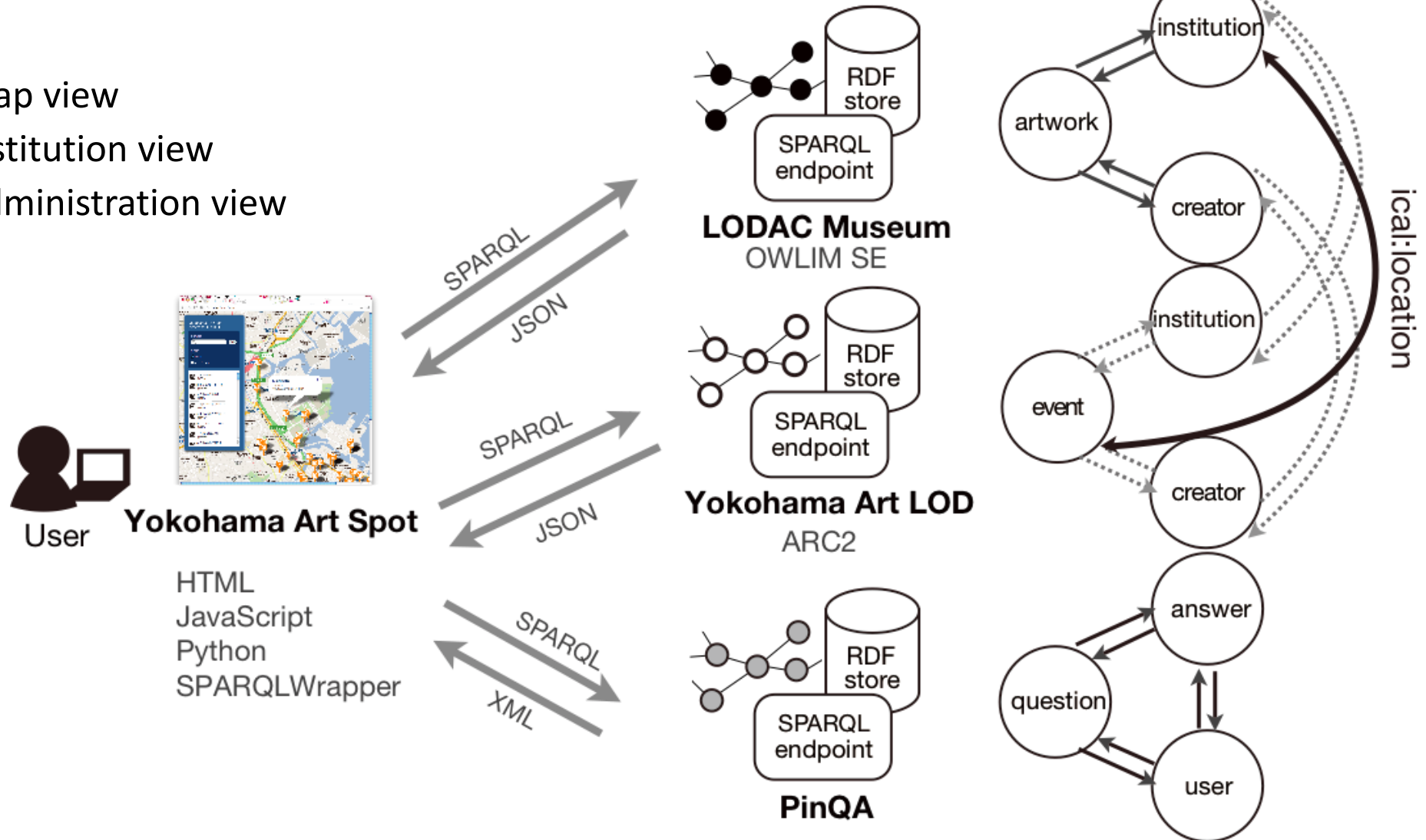
第34回ヨコハマ映画祭

アートカレンダー

開催日	2013/23(Sun)
場所	関内ホール
内容	～映画ファンのための熱い集まり～として。今や日本全国から映画ファンが集まる横浜の冬の風物詩。何が真に選ばれるか、映画人も注目する横浜市民手作りの映画祭（上映作品）「朝顔、都活やめるとよ」、「観覧車のメロッド」、他

Overview of the System

- Map view
- Institution view
- Administration view



育なび.net (ikunabi.net or child-care.net)


出産・子育て


保育園・幼稚園


医療機関


おでかけイベント


おでかけスポット


防災・減災

医療機関検索

🔍 キーワード検索

診療科目

- | | | | |
|---|--|---|---|
| <input checked="" type="checkbox"/> 内科 | <input checked="" type="checkbox"/> 小児科 | <input checked="" type="checkbox"/> 外科 | <input checked="" type="checkbox"/> 皮膚科 |
| <input checked="" type="checkbox"/> 産婦人科 | <input checked="" type="checkbox"/> 産科 | <input checked="" type="checkbox"/> 歯科 | <input checked="" type="checkbox"/> 精神科 |
| <input checked="" type="checkbox"/> 放射線科 | <input checked="" type="checkbox"/> リハビリテーション科 | <input checked="" type="checkbox"/> 耳鼻いんこう科 | <input checked="" type="checkbox"/> リウマチ科 |
| <input checked="" type="checkbox"/> 病理診断科 | <input checked="" type="checkbox"/> 臨床検査科 | | |

↓もっと表示

予防接種

- ヒブ 小児用肺炎球菌 四種混合 麻しん風しん 日本脳炎I期 日本脳炎II期 BCG 二種混合 子宮頸がん

医療機関種別

- 一般の医院・診療所 救急医療機関

- すべてにチェック

医療機関

金沢皮膚科

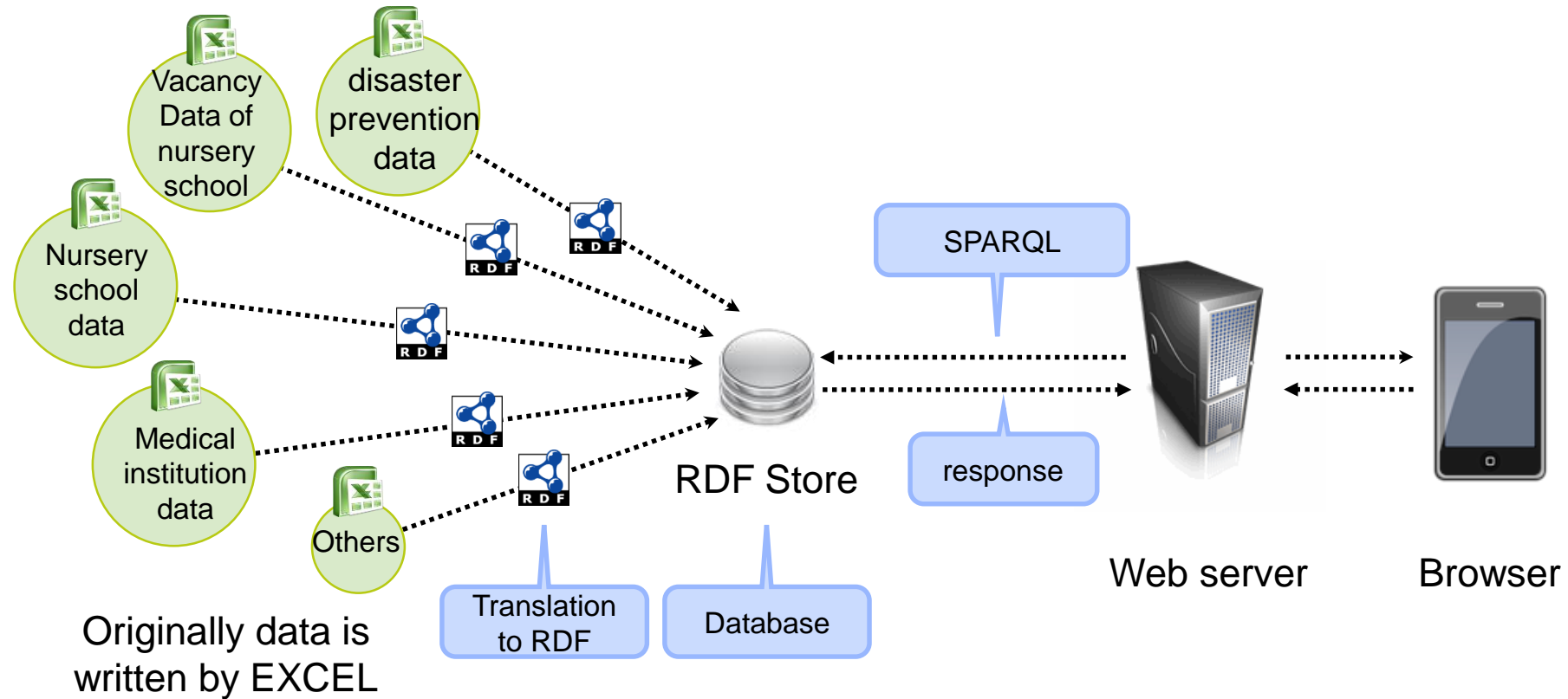
神奈川県横浜市金沢区泥亀2-8-12:ライフモリ6-101



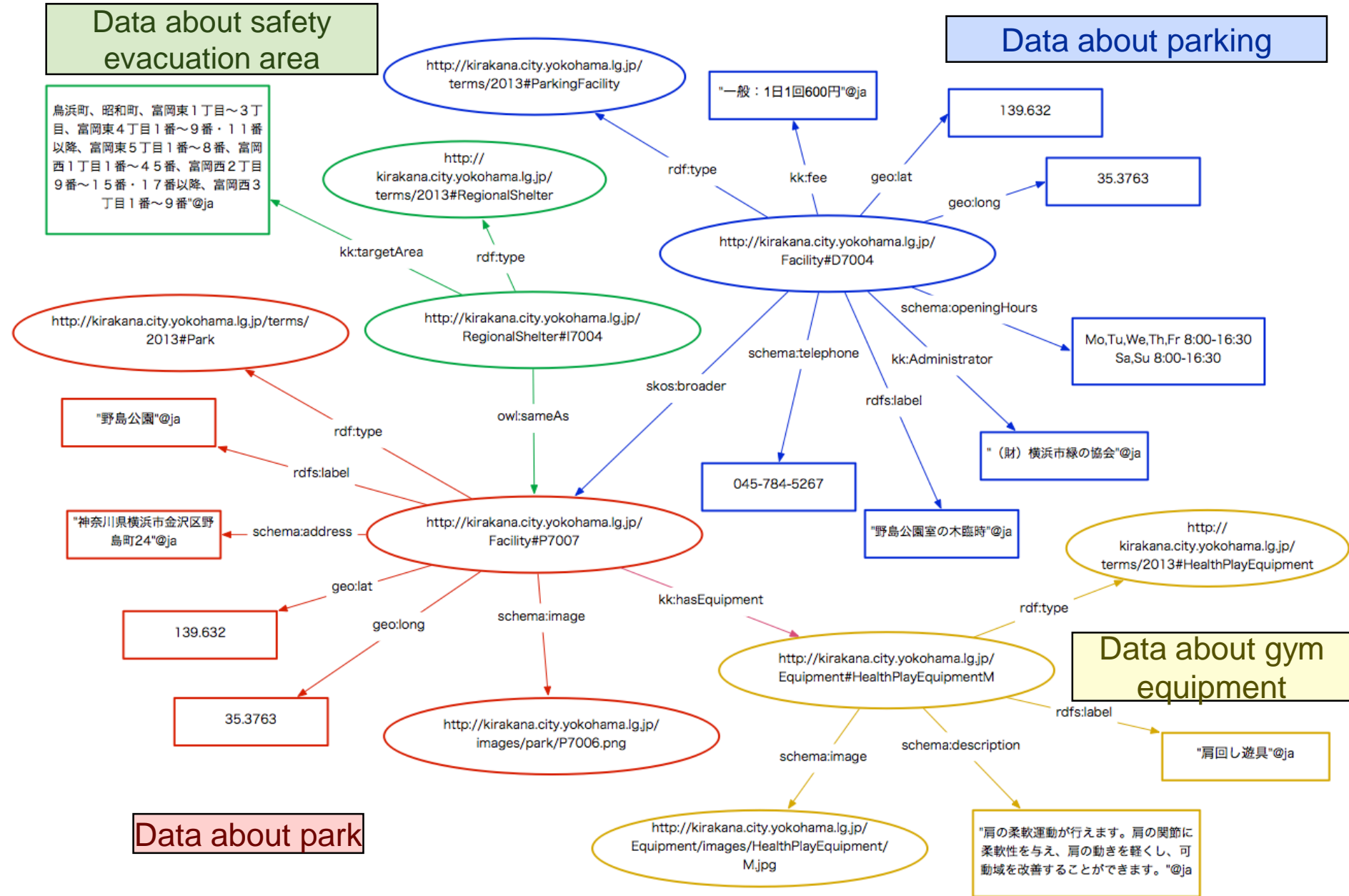
医療情報

🔍 予防接種スケジューラー

育なび.net (ikunabi.net or child-care.net)



育なび.net (ikunabi.net or child-care.net)

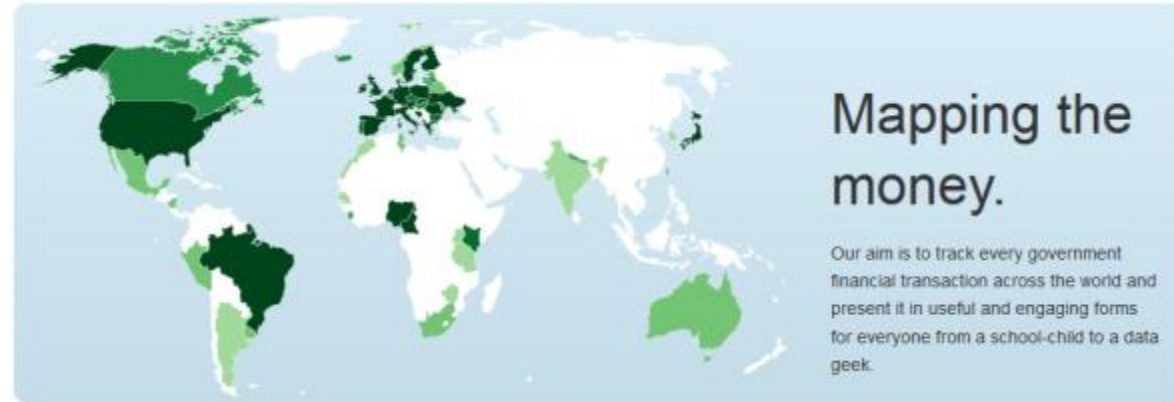


Where Does My Money Go?

- “Where Does My Money Go?” show you your tax.



UK model



Over 150 cities in Japan



Japan model

Fix my street

- Report, view and discuss local problems



Report

FixMyStreet Japan - 地域の課題を共有・解決する

地域の課題を共有・解決する

地域の課題をレポートする／共有する／話し合う

道路の破損、落書き、街灯の故障、不法投棄、騒音、バリアフリーなどの地域の課題を共有・解決しませんか。

新規レポートを投稿 **Submit report** ユーザー登録はこちら

Report 最近のレポート

Solved 最近の解決

北海道 青森県 岩手県 宮城県 秋田県 山形県 福島県 茨城県 栃木県 群馬県 埼玉県 千葉県 東京都 神奈川県 新潟県 富山県 石川県 福井県 山梨県 長野県 岐阜県 静岡県 愛知県 三重県 滋賀県 京都府 大阪府 兵庫県 奈良県 和歌山県 鳥取県 徳島県 岡山県 広島県 山口県 徳島県 香川県 愛媛県 高知県 福岡県 佐賀県 長崎県 熊本県 大分県 宮崎県

Detail Information

倒れ掛かった標識

報告済

高崎市 道路の問題

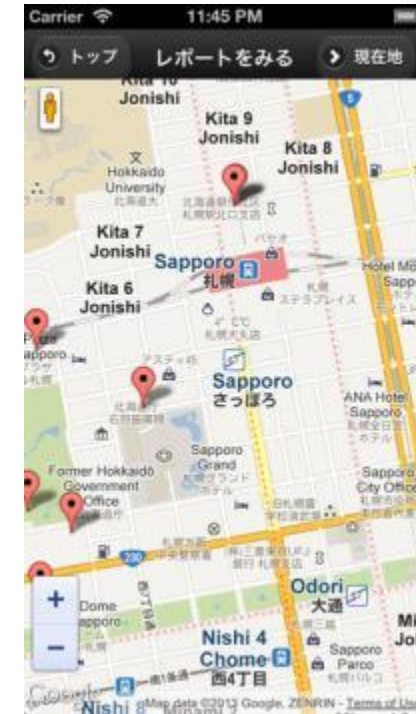
2013/10/06 10:17

職業友人



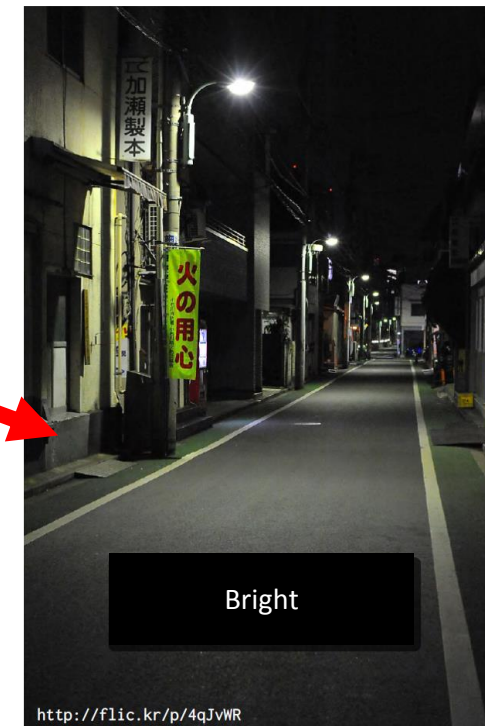
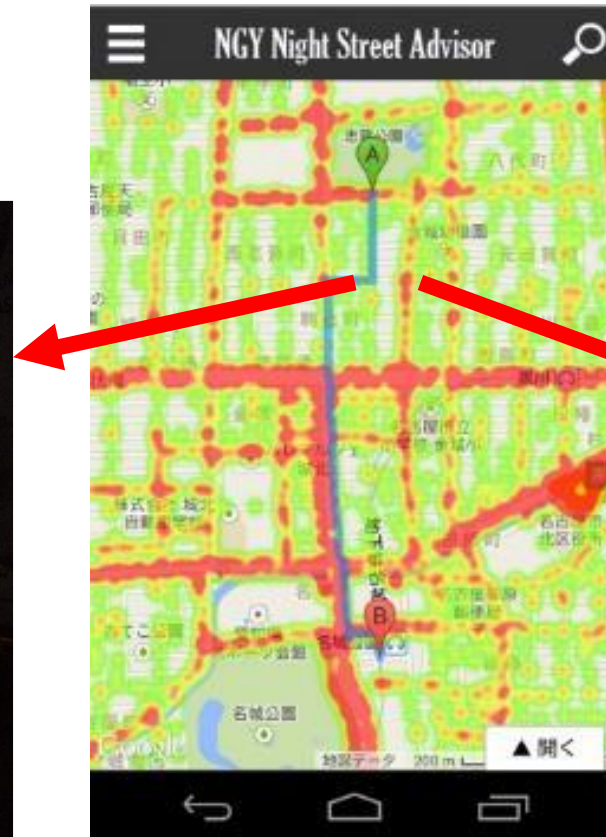
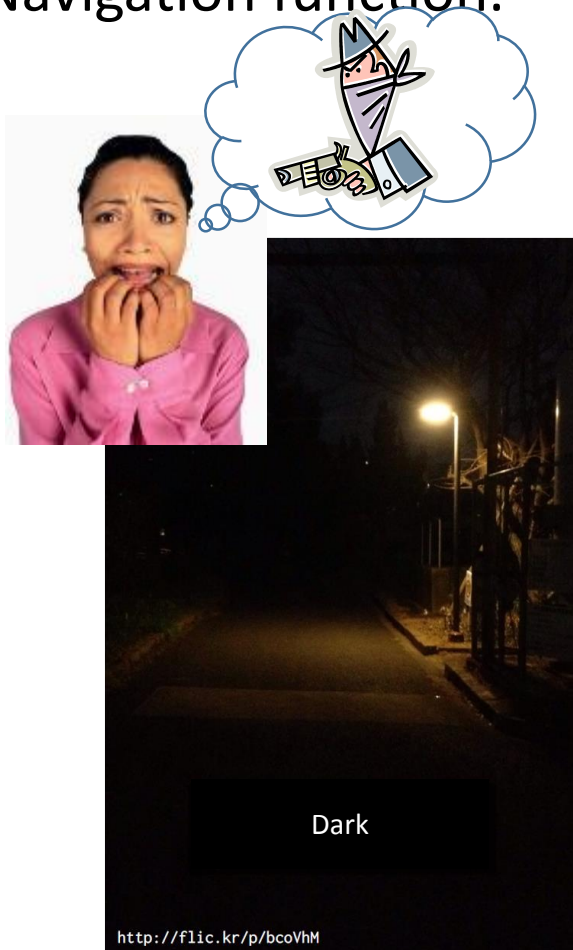
Local governments

Smart phone



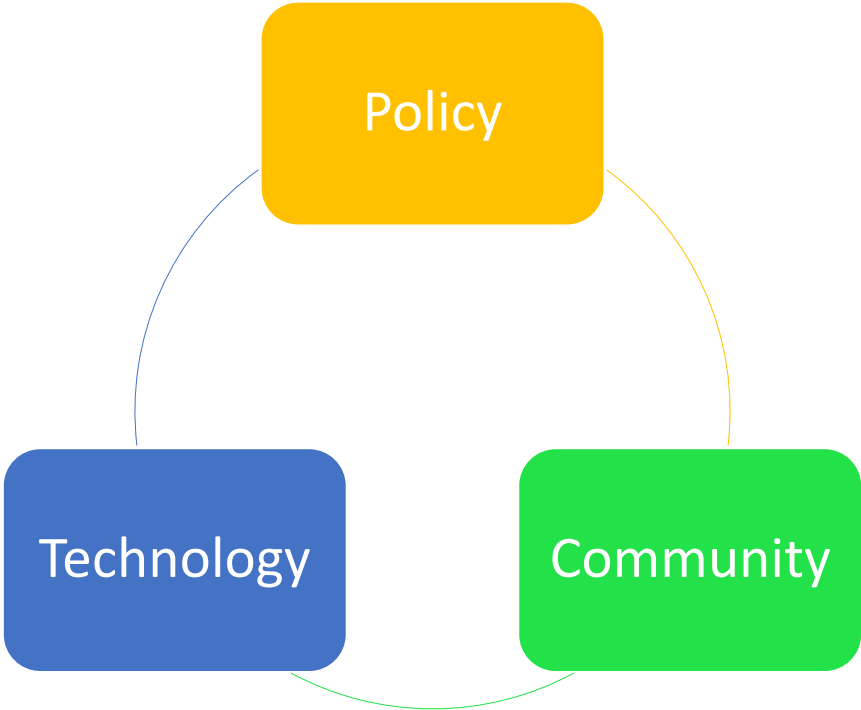
Street map

- Local government provides the data of streetlamps.
- NGY Night street advisor
 - Street lamp information (100,000) + Google map
 - Navigation function.

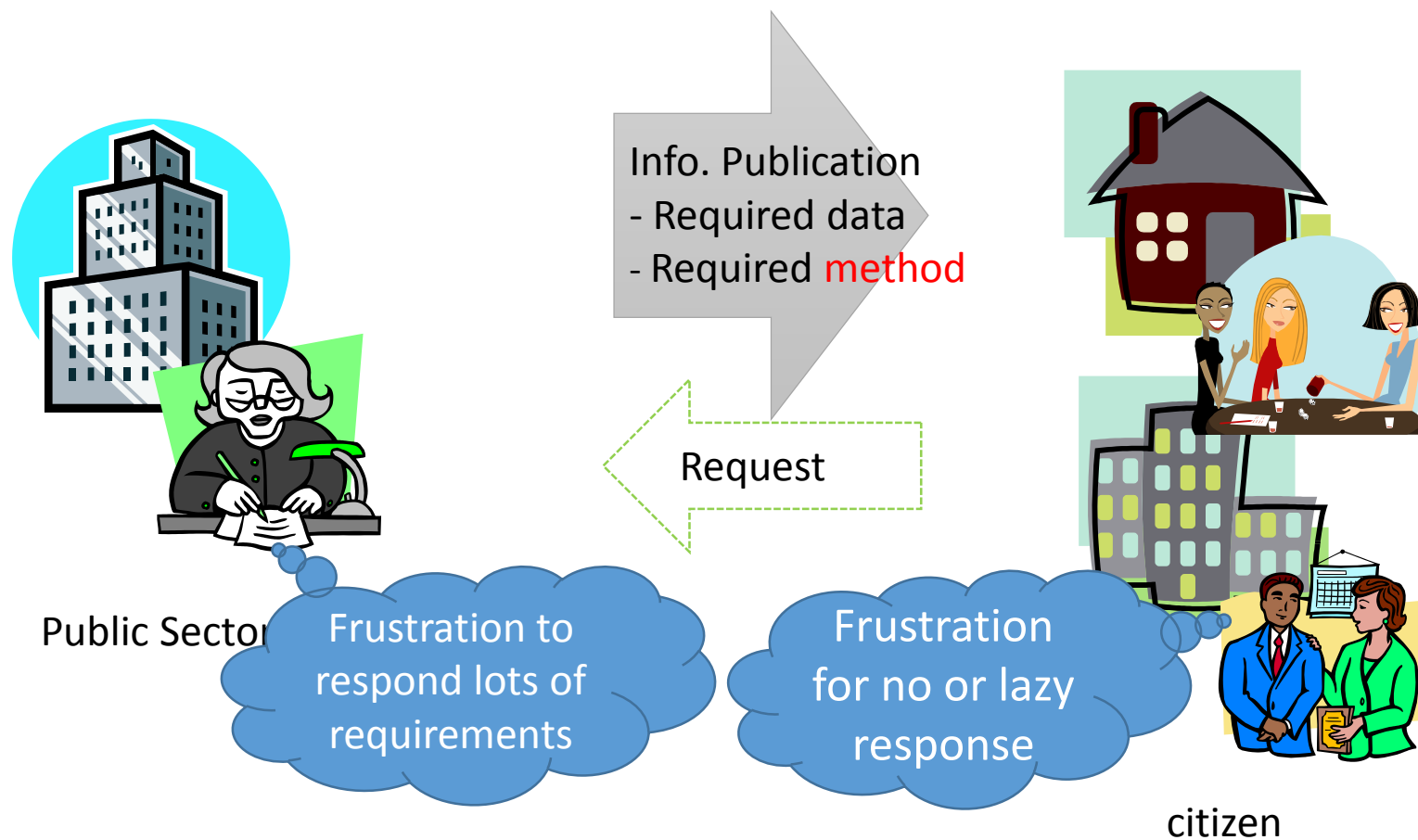


Safety route!

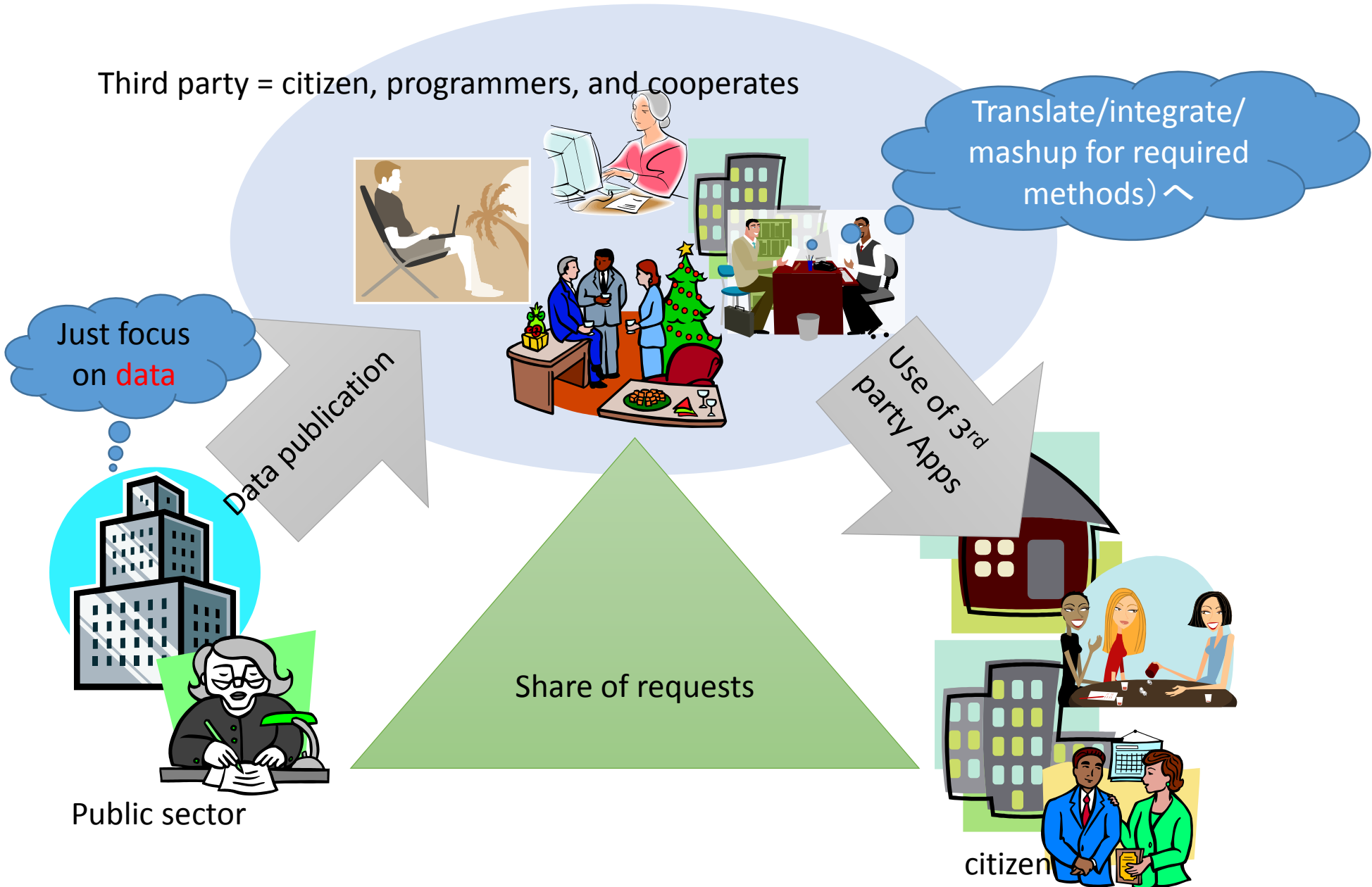
Community



Information publication (before open data)



Information sharing as open data



Lots of hackathons, ideathons, un-conferences

Code for Europe strives to solve local civic challenges, by enabling agile temporary teams of developers to create solutions that are easily reuseable in other European cities.



LATEST POST

MEET THE FELLOWS

LATEST MEDIA

<http://codeforeurope.net/>



【Code for Japan Summit にお越し頂いた皆様、ありがとうございました！】

#codeforjapan

続きを読む...

6日前 / 1 リアクション



企業の職員が Code for Japan のフェローとなって自治体のオープン化を進める、コーポレートフェロースhipを開始しました！ #codeforjapan

続きを読む...

1週間前 / 3 リアクション



ABOUT US

市民参加型のコミュニティ運営を通じて、地域の課題を解決するためのアイデアを考え、テクノロジーを活用して公共サービスの開発や運営を支援していく非営利団体です。

CATEGORY

event report
codeforjapan presentation
idobata **Brigade**
summit brigade
fellowship tips **活**
動報告

EVENT

<http://code4japan.org/>



ON MAY 31 - JUNE 1, 2014

**WE CHANGED THE FACE OF
CIVIC HACKING
TOGETHER**

Thank You
FOR YOUR HELP

View 2014 Report **Submit a Project**

38 CHALLENGES ADDRESSED

80 SOLUTIONS

22 FEDERAL AGENCIES THAT CONTRIBUTED DATA

11 CONTRIBUTING ORGANIZATIONS

HACKATHONS
CODE FOR AMERICA BRIGADE LED-EVENTS
RHOK (RANDOM HACKS OF KINDNESS) EVENTS
UNCONFERENCES
[FREESPACE]S
BLOCK PARTIES

93	47	7	10	9	4
----	----	---	----	---	---

30 cities in 2014!

THANK YOU for making International Open Data Day 2014 in Japan a success!!
インターナショナルオープンデータデイにご参加いただきありがとうございました！



各地の主催者へ：アイデアソンの発表資料や、ハッカソンの成果などを送ってください!!!

オープンデータ アイデアソン

平成25年度電子経済産業省補助事業
「オープンデータ活用による地域活性化の推進」

大阪会場 / 2013年11月9日(土) 東京会場 / 2013年11月21日(木) 松江会場 / 2013年11月26日(火)

オープンデータとは行政機関や自治体が保有するデータを公開し、民間がそれを利用することで地域振興やビジネス創出を促進するものです。経済産業省・総務省は「オープンデータ」を有効活用するために次のような取り組みを行っています。



大阪会場

日時 2013年11月9日(土) 17:00
会場 デジタルフロント大阪

オープンデータ ユースケースコンテスト

主催：経済産業省・総務省

行政が保有する公共データを活用した既存サービスの高度化/新たなユースケースの創出を目的とし、経済産業省・総務省主催で、2013年11月にアイデアソン（大阪、東京、松江の3会場）を開催し、公共データを活用した様々な社会課題を解決するアイデアが創出されました。

この度、ユースケースコンテスト（以下、本コンテスト）として、社会課題解決を目指す、公共データを活用したユースケースを具体化した作品（アプリケーション・アイデア等）を募集します。是非とも積極的な応募をお願いいたします。

応募について

- 本コンテストでは、公共データを活用したアプリケーション（「**アプリケーション作成部門**」）を募集します。詳細はアプリケーション作成部門についてもご覧ください。（※但し、解像度等の公共データの取得が難しく、アプリケーションの作成まで至らなかった場合は、「オープン化推進部門」へ応募ください（詳細はオープン化推進部門についてもご覧ください）。実績がよいものについては「アプリケーション作成部門」の表彰とともに紹介させていただきます。）

オープンデータ・アプリコンテスト

一般公募によるアプリケーション開発

募集受付期間	2014年1月上旬～1月下旬
応募受付開始	2014年2月3日(月)
応募締切	2014年2月17日(月) 正午
主催	オープンデータ流通推進コンソーシアム、総務省

- > LOD
- > 開催概要
- > 募集要項
- > 応募方法・利用規約・スケジュール等
- > 応募フォーム



民間における公共データの活用を促進するため、今年度実施中の7つの実証実験でオープンデータ化された公共データを活用した、アプリケーションの開発を一般公募により行う「**オープンデータ・アプリコンテスト**」を開催します。

[開催概要を見る](#) [コンテストに応募する](#)

新着情報

2014.1.10
「CodeIQ」で「オープンデータ・アプリコンテスト」関連情報が公開
リクルート社の検索エンジン「CodeIQ」で「オープンデータ・アプリコンテスト」で利用する技術に特化した検索機能が追加されています。コンテスト参加へのヒントともなりますので、興味のある方は是非試してみてください。

Urban Data Challenge 2014

About 公共測量成果のビジネス利用について UDC2014 イベント 公開資料 お問い合わせ

アーバンデータチャレンジ2014

アーバンデータチャレンジ2014 (UDC2014) について

自治体が保有する様々な地理空間情報等がサステナブルな形で広くデータを流通・公開されることや、ビジネスレベルで多くの民間企業等が参画するという状況を達成するための活動です。

2013年度に「アーバンデータチャレンジ東京2013 (UDCT2013)」という地域課題の解決に向けたデータ活用コンテストを開催し、延べ500人参加の下で自治体等からご提供頂いたデータ（オープンデータ含む）を用いて、アイデア・データ・アプリ


イベント

アーバンデータチャレンジ
2014・東京ワークショップ
vol.3「アイデアのタネを磨いて作品応募につなげよう！」の御案内～

10月7, 2014

アーバンデータチャレンジ
2014「解くべき課題をテーマごとに掘り下げよう（農林・まちづくり）-テーマ別アイデアソン-」の御案内

9月1, 2014



LOD Challenge 2014

・ 開催情報 ・ 応募情報 ・ エントリー一覧 ・ スポンサー ・ イベント ・ 公式ブログ



アイデア部門



データセット部門



アプリケーション部門



ビジュアライゼーション部門



基盤技術部門



アイデア



データセット



アプリケーション



ビジュアライゼーション



基盤技術

応募開始しました!!

上記の各部門名からの応募となります。

皆様のご応募お待ちしております!!

応募期間 2014年10月1日(水)-2015年1月18日(日)

授賞式2015年3月12日(木) 慶応義塾大学三田キャンパス南校舎ホール

321 submissions in 2014!

日本最大級の WEB APP コンテスト



Mashup Awards

応募〆切 2014/10/26 まで、あと

04 : 13 : 13 : 07
DAYS HOURS MINS SECS

現在の応募総数

150

MA10に応募

ハッカソン・イベント



intel Edison

関東 終了 MA 10/18 10:00-

インテル® Edison ボード ハッカソン東京～
Mashup Awardsタイアップ企画～ #MA10



関西 終了 MA 10/15 19:00-

【MashupAwards 特別企画:奈良編】ビッグデー
タ・オープンデータが「暮らし」を「変える」

Summary

- Policy X Technology X Community made a good inertia
- The beginning is OK, but how can we continue?
- Challenges
 - Involve more people
 - Start more business
 - Evolve technology
 - Change administration/society systems

