



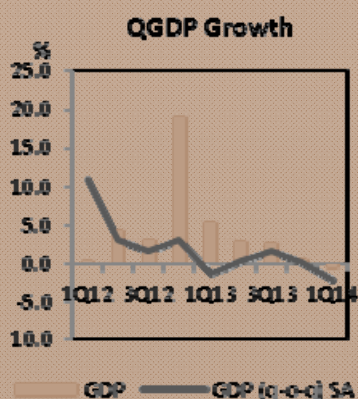
# ผลิตภัณฑ์มวลรวมในประเทศ ไตรมาสที่ 1/2557

## Gross Domestic Product : Q1/2014

Office of the National Economic and Social Development Board

May 19, 2014 9:30 A.M.

**GDP in the first quarter decreased by 0.6% due to lower demand, both domestic and external.**



**GDP in the first quarter of 2014 decreased by 0.6%**, compared to a 0.6% growth in the previous quarter. This was a result of a slower growth in agricultural sector and a contraction in non-agricultural sector. On domestic demand, government consumption grew by 2.9% while household consumption and investment fell by 3.0% and 9.8%, respectively. Net exports of goods and services grew by 28.8% as exports fell by smaller amount than the fall in imports. After seasonal adjustment, GDP on the quarter-by-quarter basis decreased by 2.1%.

### PRODUCTION

**Agricultural sector** expanded by 0.8%, a slowdown compared to the previous quarter. Agriculture, hunting and forestry grew at slower rate by 1.3% as production of paddy, pineapples and oil palm decreased due to unfavorable weather while production of maize, rubber and sugarcane continued to expand. Livestock production also grew at slower rate while fishery declined by 2.4%—improving from the previous quarter as the spread of EMS disease had been contained and production of fish increased.

**Non-agricultural sector** decreased by 0.7% due mainly to a 2.7% fall in manufacturing production. Despite improving external demand, lower domestic demand led to contractions in light industry and capital and technology industry and a slower growth in raw material industry. Other sectors, namely mining and quarrying, electricity, gas and water supply, construction, wholesale-retail trade and repairing, and hotels and restaurants also decreased. Nonetheless, services sector e.g. transport and communication, financial intermediation grew at slower rates while other services expanded.

### EXPENDITURE

**Household consumption** declined by 3.0% as spending on durable goods continued to fall. Rising unemployment and inflation rates, lower farm income and on-going political situation led to lower consumer's confidence. In addition, the expiration of the First Car Tax Rebate Scheme caused spending on motor vehicles to grow only slightly. On the other hand, consumption on semi- and non-durables increased.

**Government consumption** rose by 2.9% due to a 2.9% rise in compensation of employees while net purchases of goods and services declined by 1.3%.

**Total investment** decreased by 9.8%. Private investment decreased by 7.3%, reflecting contraction in both construction and machinery and equipment. Public investment also fell by 19.3% as state enterprises not having any new investment project had caused public construction to decline. Moreover, public investment in machinery and equipment decreased significantly.

**Change in inventories at current market prices** valued at Baht 18,617 million, a slight increase compared to the previous quarter. This was contributed by increases in inventory of manufacturing products—namely food, office equipment, computer parts and electronics, and electrical appliances. Meanwhile, stock of plastic products and non-metal products ran down. Stock of agricultural products also decreased.

**For the external sector**, merchandized trade and service balance registered a surplus for the third consecutive quarter at Baht 248.4 billion. The merchandized trade registered a surplus of Baht 33.5 billion while service balance showed a surplus of Baht 214.9 billion.

#### INQUIRIES :

National Accounts Office  
962 Krung Kasem Road  
Pomprab, Bangkok 10100

Tel: 0 2280 4085

Fax: 0 2281 2466

E-mail: nao@nesdb.go.th



## ข้อชี้แจงการประมวลผลสถิติผลิตภัณฑ์มวลรวมในประเทศไตรมาส 1/2557

### การประมวลผลสถิติผลิตภัณฑ์มวลรวมในประเทศไตรมาส 1/2557

สำนักงานคณะกรรมการพัฒนาการเศรษฐกิจและสังคมแห่งชาติ ได้ประมวลผลสถิติผลิตภัณฑ์มวลรวมในประเทศไตรมาส 1/2557 โดยใช้ข้อมูลที่ได้รับล่าสุดจากแหล่งข้อมูลต่างๆ ในไตรมาสนี้ได้มีการปรับปรุงย้อนหลังถึงไตรมาสที่ 4/2556 และการจัดทำข้อมูลรายไตรมาสของปี 2553 เป็นต้นมาจะไม่มีการปรับปรุงตามค่ารายปี เนื่องจากขณะนี้สศช. กำลังอยู่ระหว่างการปรับปรุงการจัดทำสถิติผลิตภัณฑ์มวลรวมในประเทศรายไตรมาสให้เป็นแบบดัชนีลูกโซ่ (Chained Volume Measures: CVM) เพื่อให้สอดคล้องกับสถิติรายได้ประชาชาติรายปีที่จัดทำแบบดัชนีลูกโซ่ และจะเผยแพร่อนุกรมปัจจุบันจนกว่าอนุกรมใหม่จะแล้วเสร็จสำหรับการปรับปรุงที่สำคัญๆ ในไตรมาสนี้มีดังนี้ (ดูรายละเอียดการปรับปรุงย้อนหลังได้ที่ด้านหลัง)

1. ปรับปรุงข้อมูลในไตรมาสที่ 4/2556 ตามข้อมูลล่าสุด โดยอัตราการขยายตัวของผลิตภัณฑ์มวลรวมไตรมาสที่ 4/2556 ขยายตัวร้อยละ 0.6 เปลี่ยนแปลงจากเดิมที่ขยายตัวร้อยละ 0.5
2. ปรับปรุงข้อมูลดัชนีผลผลิตอุตสาหกรรม ตามรายงานล่าสุดเดือนมีนาคม 2557 ของสำนักงานเศรษฐกิจอุตสาหกรรม กระทรวงอุตสาหกรรม
3. ปรับปรุงข้อมูลพื้นที่การเพาะปลูก และข้อมูลพยากรณ์ผลผลิตการเกษตรในไตรมาสที่ 4/2556 ตามการพยากรณ์ล่าสุด ในรอบเดือนมีนาคม 2557 ของกระทรวงเกษตรและสหกรณ์
4. ปรับปรุงข้อมูลรายจ่ายรัฐบาลกลาง ตามข้อมูลจากระบบ GFMS ของกระทรวงการคลัง
5. ปรับปรุงข้อมูลรายการบริการรับและจ่ายในไตรมาสที่ 4/2556 ตามข้อมูลล่าสุดของธนาคารแห่งประเทศไทย ณ เดือนเมษายน 2557 ทั้งนี้การประมวลผลสถิติสินค้านำเข้าเป็นมูลค่าที่รวมค่าระวางและประกันภัย (Import c.i.f.)
6. ตั้งแต่ไตรมาสที่ 1/2549 เป็นต้นไปตารางสถิติรายละเอียดจะนำเสนอในเอกสารโดยสามารถดูได้ที่ [www.nesdb.go.th](http://www.nesdb.go.th)

สำนักงานคณะกรรมการพัฒนาการเศรษฐกิจและสังคมแห่งชาติ ขอขอบคุณหน่วยงานทั้งภาครัฐและเอกชน ที่ให้การสนับสนุนและเร่งรัดข้อมูล เพื่อใช้ในการประมวลผลผลิตภัณฑ์มวลรวมในประเทศรายไตรมาสให้รวดเร็วและถูกต้องแม่นยำเพิ่มขึ้น และหวังว่าจะได้รับความร่วมมือในการพัฒนาข้อมูลดังกล่าวนี้ให้มีคุณภาพดียิ่งขึ้นในอนาคตต่อไป

สำนักงานคณะกรรมการพัฒนาการเศรษฐกิจและสังคมแห่งชาติ

## Revision to this publication

### Revision to this publication

Gross Domestic Product of Q1/2014 has been compiled based on the most up-to-date data available from various sources. The quarterly estimates have been revised back to Q4/2013. Similar to the Q4/2013 publication, the quarterly gross domestic product is not adjusted to the annual gross domestic product series 1990 – 2011. In December 2011, the NESDB has moved to the chained volume measures (CVM) for valuing the annual national income. The NESDB is stepping further by planning to move the quarterly gross domestic products toward the chained volume measures as well. The new quarterly series is scheduled to release as soon as completed. Accordingly, quarterly gross domestic product statistics in this publication might not be consistent with the annual series. The revision will be made soon after the new series has been completed. The major revised items in this publication are as follows: (Details of revision are presented close to the back cover)

1. Revision of data back to Q4/2013 in line with the latest data; thus growth of gross domestic product for the fourth quarter has been revised from 0.5% to 0.6%.
2. Revising manufacturing production index according to the latest series from the Office of Industrial Economics, Ministry of Industry issued in March 2014.
3. Revising agricultural plantation area and production data of the fourth quarter 2013 by using the crop forecast data in March 2014 from the Office of Agricultural Economics, Ministry of Agricultural and Co-operatives.
4. Revising central government expenditure in line with data from GFMS.
5. Revising services receipts and payments Q4/2013 in response to the revised balance of payment from the Bank of Thailand issued in April 2014. However, imported goods item in this publication is still measured on the c.i.f. basis.
6. The statistical tables are available at [www.nesdb.go.th](http://www.nesdb.go.th).

The NESDB would like to express our gratitude to all government agencies, private institutions and companies who continually provide the needed data, especially those who have spent much of the time and effort to speed up data processing and made their reports available in time with a high quality. The NESDB looks forward to continuing close cooperation for data quality development in the future.

The Office of the National Economic and Social Development Board

## ผลิตภัณฑ์มวลรวมในประเทศ ไตรมาสที่ 1 ปี 2557

GDP ไตรมาสที่ 1/2557

หดตัวร้อยละ 0.6

จากไตรมาสที่แล้วที่ขยายตัวร้อยละ

0.6 จากการหดตัวของอุปสงค์ใน

ประเทศและ อุปสงค์ต่างประเทศ

การผลิตของภาคเกษตรขยายตัว  
ชะลอลงและนอกเกษตรหดตัว

ภาวะเศรษฐกิจไตรมาส 1/2557 หดตัวร้อยละ 0.6 เทียบกับที่ขยายตัวร้อยละ 0.6 ในไตรมาสที่แล้ว เป็นผลจากการหดตัวของอุปสงค์ในประเทศและ อุปสงค์ต่างประเทศ โดยการใช้จ่ายเพื่อการอุปโภคบริโภคของครัวเรือน หดตัวร้อยละ 3.0 ปรับตัวดีขึ้นจากไตรมาสที่แล้วที่หดตัวร้อยละ 4.1 โดยสินค้าประเภทคงทนลดลงอย่างต่อเนื่อง ในขณะที่กลุ่มสินค้ากึ่งคงทน ไม่คงทนและบริการสุขุติยังคงขยายตัว การใช้จ่ายเพื่อการลงทุนปรับตัวดีขึ้นโดยหดตัวร้อยละ 9.8 เทียบกับที่หดตัวร้อยละ 11.4 ในไตรมาสที่แล้ว เป็นการหดตัวของทั้งการลงทุนภาครัฐและภาคเอกชน ในอัตราร้อยละ 19.3 และ ร้อยละ 7.3 ตามลำดับ ส่วนการใช้จ่ายเพื่อการอุปโภคของรัฐบาลในไตรมาสนี้ขยายตัวร้อยละ 2.9 การส่งออกสินค้าและบริการสุขุติขยายตัวร้อยละ 28.8 เทียบกับที่ขยายตัวร้อยละ 25.6 ในไตรมาสที่แล้วโดยการส่งออกสินค้าขยายตัวเล็กน้อยร้อยละ 0.8 ในขณะที่รายรับจากบริการหดตัวร้อยละ 4.2 ส่วนการนำเข้าสินค้าหดตัวต่อเนื่องร้อยละ 12.0 และรายจ่ายจากบริการขยายตัวร้อยละ 11.2

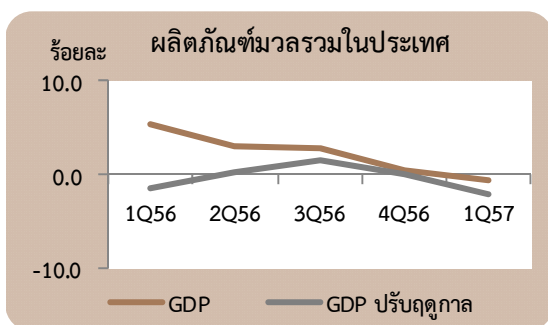
**การผลิตในภาคเกษตร** ขยายตัวร้อยละ 0.8 ชะลอลงจากไตรมาสที่แล้วที่ขยายตัวร้อยละ 2.1 ปัจจัยสำคัญมาจากสาขาเกษตรกรรม ขยายตัวร้อยละ 1.3 ชะลอลงจากไตรมาสที่แล้วที่ขยายตัวร้อยละ 3.5 โดยผลผลิตข้าวเปลือก สับปะรดและปาล์มน้ำมัน ผลผลิตลดลง เนื่องจากสภาพภูมิอากาศไม่เอื้ออำนวย ในขณะที่ผลผลิต ข้าวโพด ยางพารา อ้อย ขยายตัวต่อเนื่อง ในขณะที่หมวดปศุสัตว์ขยายตัวชะลอลง ส่วนสาขาประมงหดตัวร้อยละ 2.4 ปรับตัวดีขึ้นเนื่องจากปัญหาโรคระบาด EMS (Early Mortality Syndrome) ในกุ้งเริ่มทุเลาลงและผลผลิตปลาเพิ่มขึ้น

**การผลิตของภาคนอกเกษตร** หดตัวร้อยละ 0.7 โดยการผลิุตสาขาอุตสาหกรรมหดตัวร้อยละ 2.7 เป็นการหดตัวติดต่อกันสี่ไตรมาส เป็นผลมาจากอุปสงค์ภายในประเทศลดลง แม้ว่าอุปสงค์ต่างประเทศเริ่มปรับตัวดีขึ้น ส่งผลให้การผลิุตอุตสาหกรรมเบา และอุตสาหกรรมสินค้าทุนและเทคโนโลยียังคงหดตัวส่วนอุตสาหกรรมวัตถุดิบชะลอลง สาขาการผลิตอื่น อาทิ สาขาเหมืองแร่และย่อยหิน สาขาไฟฟ้าประปาและโรงแยกก๊าซ สาขาก่อสร้าง สาขาค้าส่งค้าปลีกฯ และสาขาโรงแรมและภัตตาคาร หดตัวร้อยละ 1.2, 3.1, 12.4, 0.5 และ 3.1 ตามลำดับ สาขาขนส่งและคมนาคม และสาขาตัวกลางทางการเงินขยายตัวร้อยละ 3.7 และ 6.6 ตามลำดับ

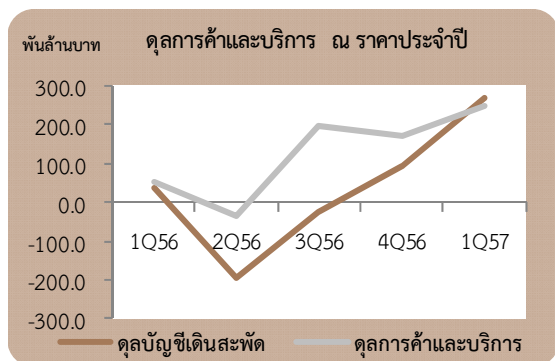
**GDP ที่ปรับค่าฤดูกาล** ลดลงร้อยละ 2.1 จากไตรมาสที่แล้วที่ขยายตัวร้อยละ 0.1

อัตราการขยายตัวของผลิตภัณฑ์มวลรวมในประเทศ (GDP) (%)

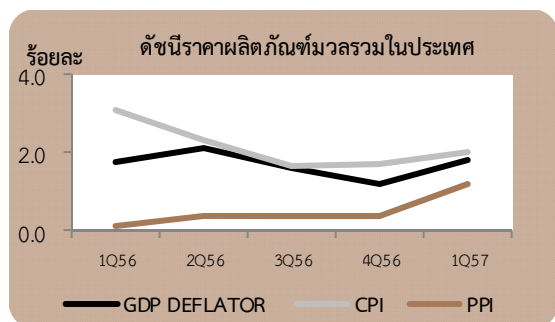
	2556	2556				2557
		Q1	Q2	Q3	Q4	Q1
ภาคเกษตร	1.4	0.8	2.5	-0.3	2.1	0.8
ภาคนอกเกษตร	3.0	5.8	3.0	3.0	0.5	-0.7
<b>GDP</b>	<b>2.9</b>	<b>5.4</b>	<b>2.9</b>	<b>2.7</b>	<b>0.6</b>	<b>-0.6</b>
GDP ปรับฤดูกาล		-1.4	0.2	1.5	0.1	-2.1



ผลิตภัณฑ์มวลรวมในประเทศ ณ ราคาประจำปี มีมูลค่า 3,036.3 พันล้านบาท เมื่อหักผลตอบแทนจากปัจจัยการผลิตสุทธิจ่ายไปต่างประเทศ 58.8 พันล้านบาท คงเหลือเป็นผลิตภัณฑ์มวลรวมประชาชาติ (Gross National Product: GNP) เท่ากับ 2,977.5 พันล้านบาท มูลค่าที่แท้จริงเพิ่มขึ้นร้อยละ 1.2



ดุลการค้าและบริการ ณ ราคาประจำปี เกินดุล 248.4 พันล้านบาท เมื่อรวมกับรายได้สุทธิจากปัจจัยการผลิตและเงินโอนสุทธิจากต่างประเทศ ทำให้ดุลบัญชีเดินสะพัดเกินดุล 267.9 พันล้านบาท



ระดับราคา ดัชนีราคาผลิตภัณฑ์มวลรวมในประเทศ เพิ่มขึ้นร้อยละ 1.8 เทียบกับที่ขยายตัวร้อยละ 1.2 ในไตรมาสที่แล้ว ในขณะที่ดัชนีราคาผู้ผลิตและดัชนีราคาผู้บริโภคเพิ่มขึ้นร้อยละ 1.2 และร้อยละ 2.0 เทียบกับที่เพิ่มขึ้นร้อยละ 0.4 และ ร้อยละ 1.7 ในไตรมาสที่แล้ว ตามลำดับ

# ด้านการผลิต

การผลิตลดลงร้อยละ 0.6 โดยการผลิตภาคนอกเกษตรลดลง ภาคเกษตรชะลอตัวลง

การผลิต ลดลงร้อยละ 0.6 เป็นผลจากการผลิตภาคนอกเกษตรลดลงร้อยละ 0.7 สาขาการผลิตสำคัญที่การผลิตลดลงประกอบด้วยอุตสาหกรรม การค้าและการซ่อมแซม การก่อสร้าง โรงแรมและภัตตาคาร เป็นต้น ขณะที่ภาคเกษตรขยายตัวร้อยละ 0.8 ต่ำกว่าไตรมาสที่แล้วที่ขยายตัวร้อยละ 2.1

สาขาเกษตรกรรมฯ การผลิตขยายตัวร้อยละ 1.3 ต่ำกว่าไตรมาสที่แล้วที่ขยายตัวร้อยละ 3.5 โดยหมวดพืชผลขยายตัวร้อยละ 1.5 หมวดปศุสัตว์ขยายตัวร้อยละ 1.6

พืชและปศุสัตว์ ขยายตัวชะลอลง

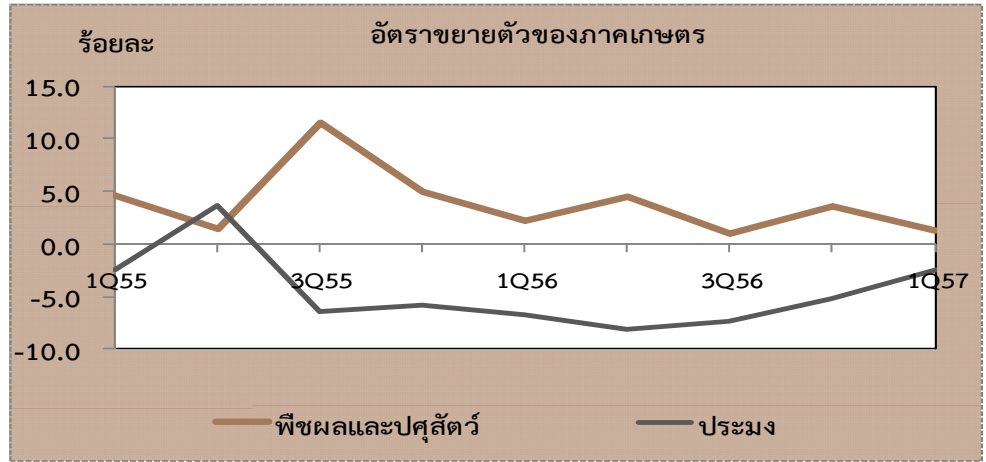
◆ **พืชผล** การผลิตขยายตัวร้อยละ 1.5 ชะลอลงจากไตรมาสที่แล้วที่ขยายตัวร้อยละ 3.8 โดยผลผลิตพืชผลที่สำคัญ เช่น ข้าวเปลือก สับปะรด และปาล์มน้ำมันผลผลิตลดลง เนื่องจากสภาพภูมิอากาศไม่เอื้ออำนวย ในขณะที่ผลผลิต ข้าวโพด ยางพารา และอ้อยยังคงขยายตัวต่อเนื่อง

◆ **ปศุสัตว์** ขยายตัวร้อยละ 1.6 ต่ำกว่าไตรมาสที่แล้วที่ขยายตัวร้อยละ 2.1 เป็นผลจากผลผลิต โค สุกร ไก่ และผลิตภัณฑ์นมขยายตัวชะลอลง

ผลผลิตประมงหดตัวต่อเนื่อง

สาขาประมง ลดลงร้อยละ 2.4 จากที่ติดลบร้อยละ 5.2 ในไตรมาสที่แล้ว เนื่องจากปัญหาโรคระบาด EMS (Early Mortality Syndrome) ในกุ้งเริ่มทุเลาลง และผลผลิตปลาที่เพิ่มขึ้น

ระดับราคาสินค้าเกษตร ขยายตัวร้อยละ 0.7 เนื่องจากราคาพืชผลลดลง ขณะที่ราคาสินค้าหมวดปศุสัตว์และประมงขยายตัวสูงขึ้น



**อุตสาหกรรมการผลิตลดลง  
ต่อเนื่อง**

**สาขาอุตสาหกรรม** ลดลงร้อยละ 2.7 ต่อเนื่องจากไตรมาสก่อน เป็นผลจากความต้องการภายในประเทศลดลง แม้ว่าการส่งออกจะเริ่มปรับตัวดีขึ้น

อัตราการขยายตัวสาขาอุตสาหกรรม (ร้อยละ)	2556	2556				2557
		Q1	Q2	Q3	Q4	Q1
อุตสาหกรรมเบา	-1.6	-1.6	-2.3	-0.5	-1.8	-0.3
อุตสาหกรรมวัตถุดิบ	3.0	1.3	0.0	5.8	4.8	1.4
อุตสาหกรรมสินค้าทุนและเทคโนโลยี	-0.1	11.4	-0.8	-3.1	-6.1	-6.1
<b>อุตสาหกรรมรวม</b>	<b>0.1</b>	<b>4.9</b>	<b>-1.1</b>	<b>-0.5</b>	<b>-2.8</b>	<b>-2.7</b>

**อุตสาหกรรมเบา** ลดลงร้อยละ 0.3 ต่อเนื่องจากไตรมาสก่อนที่หดตัวร้อยละ 1.8 เป็นผลจากการผลิตหนังและเครื่องหนัง ลดลงร้อยละ 11.9 ผลิตภัณฑ์ยาสูบลดลง 10.3 เนื่องจากมีการปิดซ่อมบำรุงในเดือนมีนาคม

**อุตสาหกรรมวัตถุดิบ** ขยายตัวร้อยละ 1.4 ต่ำกว่าไตรมาสที่แล้ว เป็นผลจากอุตสาหกรรมโรงกลั่นน้ำมันขยายตัวต่ำ ตามภาวะเศรษฐกิจโดยรวมในขณะที่ โอโลหะ และโลหะพื้นฐานการผลิตลดลงตามการก่อสร้างและอุตสาหกรรมต่อเนื่องที่ลดลง

**อุตสาหกรรมสินค้าทุนและเทคโนโลยี** ลดลงร้อยละ 6.1 ต่อเนื่องจากไตรมาสก่อน เป็นผลมาจากการผลิตยานยนต์ที่หดตัวสูง เนื่องจากผู้ประกอบการปรับลดการผลิตตามตลาดในประเทศที่ลดลง การผลิตคอมพิวเตอร์และอุปกรณ์ลดลง ตามความต้องการของตลาดโลกที่ลดลงอย่างต่อเนื่อง

**การผลิตก๊าซธรรมชาติเหลว  
และน้ำมันดิบลดลง**

**สาขาเหมืองแร่และย่อยหิน** หดตัวร้อยละ 1.2 จากไตรมาสที่แล้วที่หดตัวร้อยละ 2.5 จากการผลิตที่ลดลงของแร่หลัก ได้แก่ น้ำมันดิบ ผลิตลดลงร้อยละ 13.2 เป็นผลจากการผลิตในแหล่งสำคัญที่ลดลง (ปลาหมึก บัวหลวง สงขลา สิริกิติ์) และก๊าซธรรมชาติเหลว ลดลงร้อยละ 4.1 จากแหล่งสำคัญ คือ ฟูนาน ไพลินเหนือ บงกช อาทิตย์ ที่ผลิตลดลง อย่างไรก็ตาม การผลิตก๊าซธรรมชาติยังมีการขยายตัวขึ้นเล็กน้อยร้อยละ 1.1 ในขณะที่แร่อื่นๆ ส่วนใหญ่มีการผลิตที่ชะลอลง

**การผลิตไฟฟ้าลดลง**

สาขาไฟฟ้า ประปา และโรงแยกก๊าซ ลดลงร้อยละ 3.1 เป็นผลมาจากหมวดไฟฟ้าที่ลดลงต่อเนื่องร้อยละ 3.7 จากไตรมาสที่แล้วที่ลดลงร้อยละ 3.5 ตามปริมาณการใช้ไฟฟ้าที่ลดลงในทุกประเภทผู้ใช้ไฟ การประปาลดลงตัวร้อยละ 0.8 จากไตรมาสที่แล้วขยายตัวร้อยละ 1.0 ในขณะที่หมวดโรงแยกก๊าซ ขยายตัวร้อยละ 1.1 จากที่ลดลงร้อยละ 6.6 ในไตรมาสที่แล้วเพิ่มขึ้นตามปริมาณการผลิตก๊าซธรรมชาติ

**อัตราการขยายตัวของปริมาณการใช้กระแสไฟฟ้า**

จำแนกตามประเภทผู้ใช้ (ร้อยละ)	2556	2556				2557
		Q1	Q2	Q3	Q4	Q1
ที่อยู่อาศัย	3.3	2.8	7.4	6.0	-3.4	-6.0
กิจการขนาดเล็ก	8.0	10.4	13.0	13.3	-3.8	-5.5
กิจการขนาดกลาง	9.4	14.2	14.2	14.6	-3.8	-3.3
กิจการขนาดใหญ่	2.2	5.7	2.8	1.6	-1.3	-1.8
อื่นๆ	-31.0	-33.8	-33.7	-39.3	-9.2	-0.2
<b>รวม</b>	<b>1.5</b>	<b>3.3</b>	<b>3.6</b>	<b>2.1</b>	<b>-2.9</b>	<b>-3.4</b>

ที่มา : การไฟฟ้านครหลวง และการไฟฟ้าส่วนภูมิภาค

**การก่อสร้างลดลง**

สาขาก่อสร้าง มูลค่าเพิ่มการก่อสร้างรวมลดลงร้อยละ 12.4 โดยมูลค่าเพิ่มการก่อสร้างภาคเอกชนลดลง เนื่องจากต้นทุนของผู้ประกอบการสูงขึ้นต่อเนื่อง จากราคาวัสดุก่อสร้างที่ปรับตัวสูงขึ้น และต้นทุนแรงงานที่มีฝีมือขาดแคลน ประกอบกับผู้ประกอบการปรับราคาขึ้นได้ยาก เนื่องจากการแข่งขันสูง สำหรับมูลค่าเพิ่มการก่อสร้างภาครัฐลดลงเช่นกัน เนื่องจากการเบิกจ่ายงบประมาณโดยรวมของรัฐบาลลดลง ส่วนรัฐวิสาหกิจไม่มีโครงการใหม่เกิดขึ้น



บริการขนส่งและ  
โทรคมนาคมขยายตัว  
ชะลอลง

สาขาขนส่งและคมนาคม ขยายตัวร้อยละ 3.7 ต่ำกว่าร้อยละ 7.4 ในไตรมาสที่แล้ว โดยบริการขนส่งขยายตัวร้อยละ 2.6 ชะลอลงจากร้อยละ 5.5 โดยการขนส่งทางอากาศขยายตัวร้อยละ 4.1 ลดลงจากร้อยละ 8.1 ในไตรมาสที่แล้ว ตามจำนวนนักท่องเที่ยวที่ลดลง ในขณะที่การขนส่งทางน้ำขยายตัวสูงขึ้นร้อยละ 8.6 จากร้อยละ 7.7 ในไตรมาสที่แล้ว ส่วนบริการโทรคมนาคมขยายตัวร้อยละ 5.7 ต่ำกว่าร้อยละ 10.5 ในไตรมาสก่อน ตามผลประกอบการของผู้ให้บริการด้านการสื่อสารที่ลดลง

อัตราการขยายตัว ของบริการขนส่ง (ร้อยละ)	2556	2556				2557
		Q1	Q2	Q3	Q4	Q1
การขนส่ง	8.2	9.5	8.8	9.4	5.5	2.6
การขนส่งทางบก	4.5	9.0	4.3	3.5	1.2	-1.6
การขนส่งทางอากาศ	10.4	7.1	13	14.8	8.1	4.1
การขนส่งทางน้ำ	11.3	14.3	11.3	12.3	7.7	8.6

การค้าและการซ่อมแซมฯ  
ลดลง

สาขาค้าส่งค้าปลีก และการซ่อมแซมฯ ลดลงร้อยละ 0.5 จากที่ขยายตัวร้อยละ 2.2 ในไตรมาสก่อน เป็นผลจากการผลิตภาคอุตสาหกรรมและการนำเข้าสินค้าลดลง ประกอบกับการใช้จ่ายภายในประเทศลดลง สำหรับการซ่อมแซมยานยนต์ จักรยานยนต์ ของใช้ส่วนบุคคลและของใช้ในครัวเรือน หดตัวลงร้อยละ 4.9 ลดลงต่อเนื่องจากไตรมาสที่แล้วที่ลดลงร้อยละ 3.6 โดยบริการซ่อมแซมยานยนต์ ฯ และบริการล้าง อัด ฉีด ลดลงร้อยละ 6.1 จากที่ลดลงร้อยละ 3.7 ในไตรมาสที่แล้ว ส่วนบริการซ่อมแซมของใช้ส่วนบุคคลและของใช้ในครัวเรือน ลดลงร้อยละ 2.6 จากที่ลดลงร้อยละ 3.5 ในไตรมาสที่แล้ว

บริการโรงแรมและ  
ภัตตาคารลดลง

สาขาโรงแรมและภัตตาคาร ลดลงร้อยละ 3.1 จากที่ขยายตัวร้อยละ 5.7 ในไตรมาสที่แล้ว โดยบริการภัตตาคาร ลดลงร้อยละ 1.2 จากที่ขยายตัวร้อยละ 2.5 ในไตรมาสที่แล้ว ส่วนบริการโรงแรม ลดลงร้อยละ 5.6 จากที่ขยายตัวร้อยละ 10.6 ในไตรมาสที่แล้ว ตามจำนวนนักท่องเที่ยวต่างประเทศที่ลดลงร้อยละ 5.8 จากที่ขยายตัวร้อยละ 9.3 ในไตรมาสที่แล้ว โดยได้รับผลกระทบจากสถานการณ์ทางการเมืองในประเทศ ส่งผลให้นักท่องเที่ยวลดลงเกือบทุกภูมิภาค โดยเฉพาะนักท่องเที่ยวจากเอเชียตะวันออก ลดลงร้อยละ 12.6 ส่วนนักท่องเที่ยวจากเอเชียใต้ โอเชียเนีย และตะวันออกกลางหดตัวลงเช่นเดียวกัน ในขณะที่นักท่องเที่ยวจากยุโรปยังคงขยายตัวร้อยละ 6.6 ส่งผลให้รายได้จากการท่องเที่ยวลดลงร้อยละ 4.0 สำหรับอัตราการเข้าพักอยู่ที่ร้อยละ 60.3 ต่ำกว่าระยะเดียวกันของปีก่อนซึ่งอยู่ที่ร้อยละ 72.1



จำนวนนักท่องเที่ยวต่างประเทศ จำแนกตามถิ่นที่อยู่ (พันคน)

	2556	2556				2557
		Q1	Q2	Q3	Q4	Q1
เอเชีย	15,912	3,828	3,948	4,317	3,819	3,347
ยุโรป	6,306	2,115	1,066	1,131	1,994	2,255
อื่นๆ	4,329	1,065	1,050	1,052	1,162	996
<b>รวมจำนวนนักท่องเที่ยว</b>	<b>26,547</b>	<b>7,008</b>	<b>6,064</b>	<b>6,500</b>	<b>6,975</b>	<b>6,598</b>
<i>อัตราเพิ่ม (ร้อยละ)</i>	18.8	22.1	24.3	21.4	9.3	-5.8

ที่มา : กรมการท่องเที่ยว กระทรวงการท่องเที่ยวและกีฬา

ธนาคารพาณิชย์ขยายตัวชะลอ  
ลง

สาขาตัวกลางทางการเงิน ขยายตัวร้อยละ 6.6 ชะลอลงจากร้อยละ 9.0 ในไตรมาสที่แล้ว จากรายได้ดอกเบี้ยสุทธิของธนาคารพาณิชย์ชะลอลง ซึ่งเป็นผลมาจากปริมาณสินเชื่อของระบบธนาคารพาณิชย์ชะลอตัว สำหรับการบริการด้านการประกันภัยซึ่งครอบคลุมการบริการประกันชีวิต และการประกันวินาศภัยยังคงขยายตัวดีในไตรมาสนี้

การบริการอื่นๆ ขยายตัว  
สูงขึ้น

สาขาการบริการอื่นๆ ขยายตัวร้อยละ 2.8 สูงขึ้นจากที่ขยายตัวร้อยละ 1.6 ในไตรมาสที่แล้ว โดยสาขาการบริหารราชการแผ่นดินฯ ขยายตัวร้อยละ 6.6 จากที่ขยายตัวร้อยละ 1.2 ในไตรมาสที่แล้ว สาขาการศึกษา เพิ่มขึ้นร้อยละ 5.7 เทียบกับที่ลดลงร้อยละ 1.7 ในไตรมาสที่แล้ว สาขาบริการด้านสุขภาพ ขยายตัวร้อยละ 2.2 เทียบกับที่ขยายตัวร้อยละ 1.9 ในไตรมาสที่แล้ว สาขาบริการชุมชนฯ ขยายตัวร้อยละ 1.3 ชะลอลงจากไตรมาสที่แล้วที่ขยายตัวร้อยละ 2.0 ประกอบด้วยบริการซักรีด ลดลงร้อยละ 6.9 บริการเสริมสวย ลดลงร้อยละ 3.7 บริการบันเทิงและบริการส่วนบุคคลอื่นๆ หดตัวลงเช่นเดียวกัน ส่วนสลากกินแบ่งรัฐบาล ซึ่งมีสัดส่วนสูงสุดของสาขา ขยายตัวเพียงร้อยละ 0.7 บริการกระจายเสียงวิทยุและโทรทัศน์ ขยายตัวร้อยละ 0.6 ในขณะที่บริการด้านกีฬา เพิ่มขึ้นร้อยละ 17.8 สำหรับสาขาบริการด้านอสังหาริมทรัพย์ การให้เช่าและบริการทางธุรกิจ ลดลงร้อยละ 0.3 จากไตรมาสที่แล้วขยายตัวร้อยละ 3.8 ประกอบด้วยบริการทางธุรกิจ ลดลงร้อยละ 4.9 จากที่ขยายตัวร้อยละ 2.1 ในไตรมาสที่แล้ว บริการด้านอสังหาริมทรัพย์ หดตัวลงร้อยละ 5.9 เนื่องจากกำลังซื้อของผู้บริโภคลดลงตามภาวะเศรษฐกิจ ประกอบกับสถานการณ์ทางการเมืองส่งผลให้ผู้บริโภคชะลอการตัดสินใจซื้อ การให้เช่าที่อยู่อาศัย ซึ่งมีสัดส่วนสูงสุดของสาขา ขยายตัวร้อยละ 1.6 สูงขึ้นจากที่ขยายตัวร้อยละ 0.9 ในไตรมาสที่แล้ว

# ด้านการใช้จ่าย

## รายจ่ายของครัวเรือน

การใช้จ่ายลดลงร้อยละ 3.0 น้อยกว่าการลดลงร้อยละ 4.1 ในไตรมาสที่แล้ว โดยการใช้จ่ายในหมวดสินค้าคงทนลดลงต่อเนื่อง

การใช้จ่ายเพื่อการอุปโภคบริโภคของครัวเรือนในไตรมาส 1/2557 หดตัวร้อยละ 3.0 ปรับตัวดีขึ้นเมื่อเทียบกับที่หดตัวร้อยละ 4.1 ในไตรมาสที่แล้ว เมื่อปรับค่าการเปลี่ยนแปลงตามฤดูกาลแล้วหดตัวร้อยละ 0.5

ปัจจัยสำคัญที่ส่งผลกระทบต่อการใช้จ่าย อาทิ อัตราการว่างงาน และอัตราเงินเฟ้อที่มีแนวโน้มเพิ่มขึ้น รายได้เกษตรกรลดลงต่อเนื่องจากไตรมาสที่แล้วจากราคาพืชผลสำคัญที่ลดลง ส่งผลกระทบต่ออำนาจซื้อของประชาชน ประกอบกับสถานการณ์ความไม่สงบด้านการเมืองส่งผลกระทบต่อความเชื่อมั่นของผู้บริโภคที่ได้เพิ่มความระมัดระวังในการใช้จ่าย รวมทั้งนโยบายคืนภาษีรถยนต์คันแรกที่ได้ทยอยหมดลง ส่งผลให้การใช้จ่ายในกลุ่มสินค้าคงทนประเภทยานยนต์ลดลงต่อเนื่องสามไตรมาส โดยการใช้จ่ายของครัวเรือนโดยรวมในไตรมาสนี้ลดลงต่อเนื่องจากไตรมาสที่แล้ว แต่ได้ปรับตัวดีขึ้น โดยเฉพาะการใช้จ่ายในกลุ่มสินค้ากึ่งคงทน ไม่คงทน และบริการสุทธิขยายตัว



### อัตราการขยายตัวของการใช้จ่ายเพื่อการอุปโภคบริโภคของครัวเรือนในประเทศ (ร้อยละ)

	2556	2556				2557
		Q1	Q2	Q3	Q4	
การใช้จ่ายของครัวเรือนในประเทศ	3.2	7.6	5.1	2.8	-2.1	-3.8
หัก : การใช้จ่ายของคนต่างประเทในประเทศ	21.5	23.4	26.5	29.9	9.9	-6.4
การใช้จ่ายของครัวเรือนไม่รวมนักท่องเที่ยว	0.2	4.4	2.6	-1.4	-4.3	-3.2
บวก : การใช้จ่ายของคนไทยในต่างประเทศ	3.5	4.4	-1.2	5.3	5.1	4.3
การใช้จ่ายของครัวเรือนไทยทั้งหมด	0.3	4.4	2.5	-1.2	-4.1	-3.0

การใช้จ่ายเพื่อการอุปโภคบริโภคของครัวเรือนที่ไม่รวมคนไทยในต่างประเทศและคนต่างประเทในประเทศไทย ลดลงร้อยละ 3.2 น้อยกว่าการลดลงร้อยละ 4.3 ในไตรมาสที่แล้ว

### รายจ่ายของครัวเรือนจำแนกตามหมวด

หมวดสินค้าเกษตร ป่าไม้ และประมง ขยายตัวร้อยละ 5.4 สูงกว่าไตรมาสที่แล้วที่ขยายตัวร้อยละ 2.5 โดยการบริโภคผักและผลไม้ และไข่ ขยายตัว ขณะที่การบริโภคสัตว์น้ำลดลงต่อเนื่อง

หมวดผลิตภัณฑ์อาหาร เครื่องดื่ม ยาสูบ และเครื่องนุ่งห่ม ลดลงร้อยละ 1.8 ต่อเนื่องจากการลดลงร้อยละ 0.7 ในไตรมาสที่แล้ว การบริโภคที่ลดลงได้แก่ ผลิตภัณฑ์เนื้อสัตว์และสินค้าเกษตรแปรรูป แป้งและผลิตภัณฑ์จากแป้ง และเครื่องดื่ม ในอัตราร้อยละ 3.6 ร้อยละ 0.5 และ ร้อยละ 3.5 ตามลำดับ รวมทั้งการอุปโภคเสื้อผ้าเครื่องแต่งกายและสิ่งทออื่น ๆ ลดลงเล็กน้อยร้อยละ 0.2 ตามอำนาจซื้อของประชาชนที่ลดลง ส่วนการบริโภคนมและผลิตภัณฑ์นมขยายตัวร้อยละ 4.3 การบริโภคบุหรี่ยขยายตัวร้อยละ 1.5

**หมวดไฟฟ้าและประปา** ลดลงร้อยละ 5.4 ต่อเนื่องจากไตรมาสที่แล้วที่ลดลงร้อยละ 2.8 โดยการใช้จ่ายค่ากระแสไฟฟ้าลดลงร้อยละ 6.6 เป็นผลจากปริมาณการใช้ไฟฟ้าประเภทที่อยู่อาศัยลดลงทั้งในส่วนของคนหลวงและภูมิภาค ส่วนการใช้จ่ายน้ำประปาขยายตัวเล็กน้อย

**หมวดยานพาหนะ** หดตัวต่อเนื่องสามไตรมาส ในไตรมาสนี้หดตัวร้อยละ 39.8 เทียบกับไตรมาสที่แล้วที่หดตัวร้อยละ 31.6 โดยการใช้จ่ายหมวดยานยนต์ ซึ่งประกอบด้วย รถยนต์นั่งส่วนบุคคล รถบรรทุกส่วนบุคคล และรถจักรยานยนต์ หดตัว เป็นผลสำคัญมาจากมาตรการคืนภาษีรถยนต์คันแรกของรัฐบาลที่ได้ทยอยหมดลง ในไตรมาสนี้ยอดจำหน่ายรถยนต์นั่งลดลงร้อยละ 54.8 รถยนต์พาณิชย์ลดลงร้อยละ 37.9 และยอดจดทะเบียนรถจักรยานยนต์ใหม่ ลดลงร้อยละ 20.8

**หมวดโรงแรมและภัตตาคาร** ลดลงร้อยละ 2.9 เทียบกับที่ขยายตัวร้อยละ 5.2 ในไตรมาสที่แล้ว ทั้งบริการโรงแรมและบริการภัตตาคารลดลงร้อยละ 5.1 และร้อยละ 1.2 ตามลำดับ เป็นผลสำคัญมาจากนักท่องเที่ยวต่างประเทศที่ลดลงในเกือบทุกภูมิภาค

**หมวดขนส่งและสื่อสาร** ขยายตัวร้อยละ 4.7 ชะลอลงจากร้อยละ 8.8 ในไตรมาสที่แล้ว โดยบริการขนส่งโดยรวมลดลงร้อยละ 1.6 เป็นผลสำคัญจากการลดลงของการขนส่งทางบก ขณะที่การขนส่งทางน้ำและทางอากาศยังคงขยายตัว สำหรับบริการไปรษณีย์และสื่อสารโทรคมนาคมขยายตัวร้อยละ 14.9 ตามผลประกอบการของธุรกิจโทรคมนาคม โดยเฉพาะการส่งเสริมการขายของผู้ประกอบการที่กระตุ้นให้ประชาชนนิยมใช้บริการสื่อสารโทรคมนาคมในลักษณะต่าง ๆ เพิ่มขึ้น

**หมวดบริการชุมชน** บริการสังคม และบริการส่วนบุคคลอื่น ๆ โดยรวมลดลงร้อยละ 0.2 ปรับตัวจากไตรมาสที่แล้วที่ลดลงร้อยละ 1.4 โดยบริการการศึกษาและสาธารณสุขลดลงร้อยละ 0.7 และหมวดบริการชุมชนฯ ขยายตัวในอัตราเดียวกับไตรมาสที่แล้วร้อยละ 0.1

ในไตรมาสนี้ การใช้จ่ายของนักท่องเที่ยวชาวไทยในต่างประเทศขยายตัวร้อยละ 4.3 น้อยกว่าการขยายตัวร้อยละ 5.1 ในไตรมาสที่แล้ว ส่วนการใช้จ่ายของนักท่องเที่ยวต่างประเทศในประเทศไทยลดลงร้อยละ 6.4 ตามจำนวนนักท่องเที่ยวต่างประเทศที่ลดลงในไตรมาสนี้

ยอดการจำหน่ายรถยนต์นั่ง รถยนต์พาณิชย์ และยอดจดทะเบียนรถจักรยานยนต์ใหม่ (คัน)

	2556	2556				2557
		Q1	Q2	Q3	Q4	Q1
รถยนต์นั่ง	665,095	216,105	156,910	151,968	140,112	97,674
อัตราเพิ่ม (ร้อยละ)	-4.1	104.9	-1.8	-23.6	-38.9	-54.8
รถยนต์พาณิชย์	665,155	197,151	170,629	141,094	156,281	122,494
อัตราเพิ่ม (ร้อยละ)	-10.3	13.9	1.9	-27.6	-24.3	-37.9
ยอดจดทะเบียนรถจักรยานยนต์ใหม่	2,121,977	580,319	580,087	521,411	440,160	459,703
อัตราเพิ่ม (ร้อยละ)	-5.1	5.4	-6.2	-5.2	-74.4	-20.8

ที่มา: สมาคมยานยนต์แห่งประเทศไทย และกรมการขนส่งทางบก กระทรวงคมนาคม

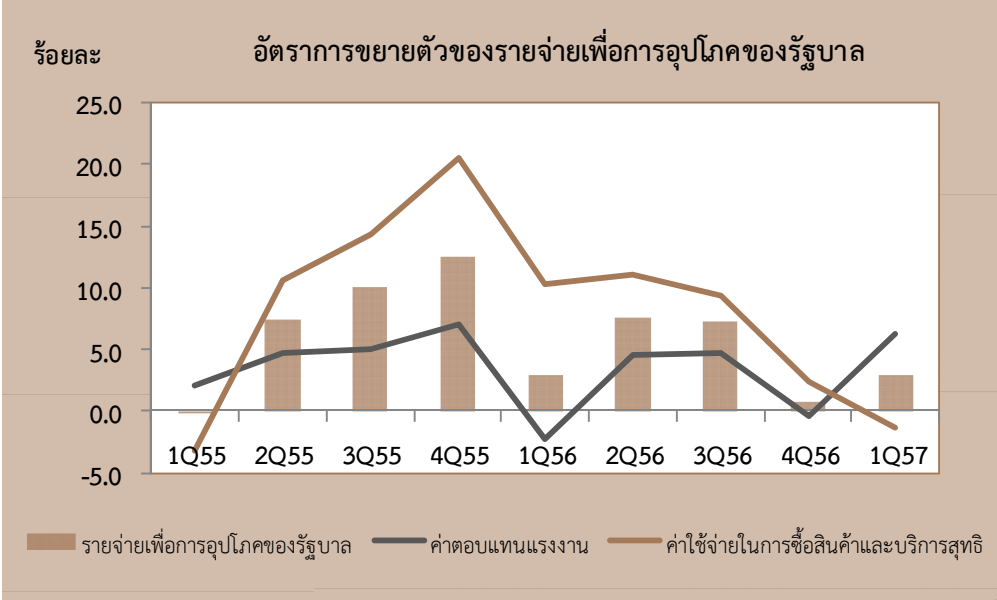


### รายจ่ายเพื่อการอุปโภคของรัฐบาล

ในปีงบประมาณ 2557 รัฐบาลได้อนุมัติวงเงินงบประมาณรายจ่าย 2,525,000 ล้านบาท โดยไตรมาสนี้มีการเบิกจ่ายรวม 482,540 ล้านบาท ลดลงจากระยะเดียวกันของปีที่แล้ว ร้อยละ 5.9 เบิกจ่ายเหลือมปี 70,505 ล้านบาท ลดลงร้อยละ 3.1 และเบิกจ่ายจากโครงการลงทุนภายใต้แผนปฏิบัติการไทยเข้มแข็ง 2555 จำนวน 534 ล้านบาท เงินกู้เพื่อฟื้นฟูเศรษฐกิจและพัฒนาโครงสร้างพื้นฐาน (DPL) จำนวน 1,820 ล้านบาท และเงินกู้เพื่อวางระบบบริหารจัดการน้ำ จำนวน 1,765 ล้านบาท รวมยอดเบิกจ่ายในไตรมาสนี้ทั้งสิ้น 557,164 ล้านบาท

**รายจ่ายเพื่อการอุปโภคของรัฐบาล** โดยรวมในราคาประจำปี มูลค่า 392,241 ล้านบาท เพิ่มขึ้นจากระยะเดียวกันของปีที่แล้ว ร้อยละ 5.6 ประกอบด้วย ค่าตอบแทนแรงงาน 286,586 ล้านบาท เพิ่มขึ้นร้อยละ 8.5 ส่วนรายจ่ายค่าซื้อสินค้าและบริการสุทธิ 105,655 ล้านบาท ลดลงร้อยละ 1.5

**มูลค่าที่แท้จริงของรายจ่ายเพื่อการอุปโภคของรัฐบาลขยายตัว** ร้อยละ 2.9 เป็นผลมาจากค่าตอบแทนแรงงาน เพิ่มขึ้นร้อยละ 6.2 และรายจ่ายค่าซื้อสินค้าและบริการสุทธิ ลดลงร้อยละ 1.3



**การสะสมทุนถาวรเบื้องต้นหรือการลงทุน**

การลงทุนหดตัวลงต่อเนื่อง  
จากไตรมาสที่แล้ว

**การลงทุนรวม** หดตัวร้อยละ 9.8 เทียบกับที่หดตัวร้อยละ 11.4 ในไตรมาสที่แล้ว เป็นผลมาจากการหดตัวของการลงทุนทั้งภาครัฐและเอกชน

**การลงทุนภาคเอกชน** หดตัวร้อยละ 7.3 เทียบกับที่หดตัวร้อยละ 13.2 ในไตรมาสที่แล้ว

**ด้านการก่อสร้าง** หดตัวร้อยละ 7.8 เทียบกับที่หดตัวร้อยละ 4.6 ในไตรมาสที่แล้ว เนื่องจากความเชื่อมั่นผู้บริโภคลดลง ประกอบกับภาระหนี้ของครัวเรือนที่เพิ่มขึ้น ส่งผลให้กำลังซื้อยังไม่ฟื้นตัวเท่าที่ควร เป็นผลทำให้การก่อสร้างอาคารเพื่ออยู่อาศัย อาคารพาณิชย์ โรงงานและอื่นๆ หดตัวต่อเนื่องร้อยละ 6.1 ร้อยละ 8.0 ร้อยละ 5.7 และร้อยละ 13.3 จากหดตัวร้อยละ 5.3 ร้อยละ 4.4 ร้อยละ 0.8 และร้อยละ 3.9 ในไตรมาสที่ผ่านมาตามลำดับ

**ด้านเครื่องจักรเครื่องมือ** หดตัวร้อยละ 7.2 เทียบกับที่หดตัวร้อยละ 15.5 ในไตรมาสที่แล้ว เป็นผลมาจากการลงทุนหมวดเครื่องจักรที่ใช้ในอุตสาหกรรมขยายตัวร้อยละ 6.6 จากที่หดตัวร้อยละ 11.3 ในไตรมาสที่แล้ว นอกจากนี้การลงทุนหมวดอุปกรณ์สำนักงานและอุปกรณ์สื่อสารโทรคมนาคมขยายตัวร้อยละ 9.5 จากที่ขยายตัวร้อยละ 0.2 ในไตรมาสที่ผ่านมา อย่างไรก็ตามการนำเข้าหมวดเครื่องจักรเครื่องมือ โดยเฉพาะเครื่องจักรไฟฟ้ายังหดตัวต่อเนื่อง ทำให้การลงทุนในหมวดเครื่องจักรอุตสาหกรรมหดตัวลงร้อยละ 15.5 สูงกว่าที่หดตัวร้อยละ 0.2 ในไตรมาสที่ผ่านมา

อัตราการขยายตัวของการก่อสร้างภาคเอกชน (ร้อยละ)

	2556	2556				2557
		Q1	Q2	Q3	Q4	Q1
ที่อยู่อาศัย	5.5	10.3	10.7	6.4	-5.3	-6.1
อาคารพาณิชย์	3.4	8.5	4.9	4.3	-4.4	-8.0
โรงงาน	5.2	14.1	3.6	3.5	-0.8	-5.7
อื่นๆ	0.0	2.9	0.1	1.2	-3.9	-13.3
<b>รวม</b>	<b>4.0</b>	<b>8.9</b>	<b>7.1</b>	<b>4.8</b>	<b>-4.6</b>	<b>-7.8</b>

**การลงทุนภาครัฐ** หดตัวร้อยละ 19.3 ต่อเนื่องจากไตรมาสที่แล้วที่หดตัวร้อยละ 4.7

**ด้านการก่อสร้าง** หดตัวสูงขึ้นร้อยละ 17.1 เทียบกับไตรมาสที่แล้วที่หดตัวร้อยละ 13.2 เป็นผลมาจาก การเบิกจ่ายงบประมาณลดลง โดยการก่อสร้างของรัฐบาลปรับตัวดีขึ้นร้อยละ 0.6 จากที่หดตัวร้อยละ 10.7 ในไตรมาสที่แล้ว ในขณะที่การก่อสร้างของรัฐวิสาหกิจหดตัวต่อเนื่องร้อยละ 39.5 จากไตรมาสที่แล้วที่หดตัวร้อยละ 17.1 เนื่องจากในไตรมาสนี้ยังไม่มีการลงทุนในโครงการขนาดใหญ่

**ด้านเครื่องจักรเครื่องมือ** หดตัวร้อยละ 23.4 เทียบกับไตรมาสที่แล้วที่ขยายตัวร้อยละ 10.7 โดย รัฐบาลหดตัวร้อยละ 4.3 หดตัวต่อเนื่องจากไตรมาสที่แล้วร้อยละ 10.2 ส่วนรัฐวิสาหกิจหดตัวร้อยละ 36.6 จากที่ขยายตัวร้อยละ 19.5 ในไตรมาสที่แล้ว อย่างไรก็ตาม ไตรมาสนี้มีการนำเข้าเครื่องบินเพื่อการพาณิชย์ของบริษัทการบินไทย จำกัด (มหาชน) จำนวน 1 ลำ เครื่องบิน B777-300ER TKU มูลค่า 5,630 ล้านบาท

อัตราการขยายตัวของการลงทุนรวม (ร้อยละ)

	2556	2556				2557
		Q1	Q2	Q3	Q4	Q1
<b>ก่อสร้าง</b>	1.0	10.8	5.0	-2.2	-8.4	-11.8
ภาคเอกชน	4.0	8.9	7.1	4.8	-4.6	-7.8
ภาครัฐ	-2.8	13.4	2.4	-9.6	-13.2	-17.1
<b>เครื่องจักร</b>	-3.3	3.8	4.5	-8.4	-12.8	-8.9
ภาคเอกชน	-4.7	1.4	0.6	-5.4	-15.5	-7.2
ภาครัฐ	10.5	30.3	39.7	-30.5	10.7	-23.4
<b>มูลค่าการลงทุนรวม</b>	-2.0	5.8	4.7	-6.3	-11.4	-9.8
ภาคเอกชน	-2.8	2.9	2.0	-3.1	-13.2	-7.3
ภาครัฐ	1.3	18.8	15.4	-16.2	-4.7	-19.3



## ส่วนเปลี่ยนสินค้าคงเหลือ

ส่วนเปลี่ยนสินค้าคงเหลือ ณ ราคาประจำปีมีมูลค่า 18,617 ล้านบาท เพิ่มขึ้นเล็กน้อยจากไตรมาสที่แล้ว โดยในไตรมาสนี้ภาวะการผลิตโดยรวมลดลง การใช้จ่ายของครัวเรือนลดลงติดต่อกัน 3 ไตรมาส ในขณะที่การใช้จ่ายของรัฐบาล และการส่งออกเพิ่มขึ้นเพียงเล็กน้อยเมื่อเทียบกับไตรมาสที่แล้ว ในไตรมาสนี้การสะสมสต็อกของสินค้าอุตสาหกรรมเพิ่มขึ้น ในขณะที่สินค้าเกษตรมีการสะสมสต็อกลดลง โดยเฉพาะข้าวเปลือกเนื่องจากอยู่ในช่วงปลายฤดูเก็บเกี่ยว ทำให้มีผลผลิตข้าวเปลือกออกสู่ตลาดจำนวนน้อย ในขณะที่โรงสีข้าวดำเนินการผลิตข้าวสารเข้าสู่ตลาดอย่างต่อเนื่อง ส่งผลให้การสะสมสต็อกของข้าวสารเพิ่มขึ้น สำหรับสินค้าอุตสาหกรรมที่มีการสะสมสต็อกเพิ่มขึ้น ได้แก่ หมวดผลิตภัณฑ์อาหาร จากปัญหาการชุมนุมทางการเมือง ส่งผลให้ความเชื่อมั่นทางเศรษฐกิจในประเทศลดลง และประชาชนลดการจับจ่าย หมวดอุปกรณ์สำนักงาน ชิ้นส่วนคอมพิวเตอร์และอิเล็กทรอนิกส์ โดยความต้องการ HDD ของโลกลดลงจากการเปลี่ยนแปลงเทคโนโลยีที่รวดเร็ว ทำให้ความต้องการคอมพิวเตอร์โน้ตบุ๊กลดลง และหมวดเครื่องใช้ไฟฟ้า เป็นต้น อย่างไรก็ตามสินค้าอุตสาหกรรมบางหมวดที่มีการสะสมสต็อกลดลง ได้แก่ หมวดผลิตภัณฑ์พลาสติก และหมวดผลิตภัณฑ์โลหะ เป็นต้น

## ด้านต่างประเทศ

การส่งออกขยายตัวเล็กน้อย ขณะที่การนำเข้าหดตัวมากขึ้น

การส่งออกสินค้า ขยายตัวร้อยละ 0.8 เทียบกับไตรมาสก่อนหน้าที่ขยายตัวร้อยละ 0.2 โดยสินค้าเกษตรขยายตัวจากการส่งออกข้าว เนื่องจากราคาข้าวไทยในตลาดโลกลดลงจนอยู่ในระดับใกล้เคียงกับประเทศผู้ส่งออกรายอื่นทำให้สามารถแข่งขันได้มากขึ้น รวมทั้งการส่งออกมันสำปะหลังยังคงมีการขยายตัวในระดับสูงจากไตรมาสที่แล้ว ตามอุปสงค์จากจีนที่มีความต้องการนำไปเป็นวัตถุดิบในการผลิตเอทานอล อย่างไรก็ตามการส่งออกกัญชงยังคงหดตัวต่อเนื่องจากปัญหาทางด้านอุปทาน สินค้าอุตสาหกรรมสำคัญบางรายการยังคงขยายตัวได้ อาทิ แผงวงจรรวมและชิ้นส่วน เครื่องใช้ไฟฟ้า และสินค้าในกลุ่มยานพาหนะ อย่างไรก็ตามการส่งออกสินค้ากลุ่มโลหะและผลิตภัณฑ์ปิโตรเลียมหดตัวจากปัจจัยฐานสูงและการปิดซ่อมบำรุงโรงกลั่นตามลำดับ

รายรับด้านบริการ ลดลงร้อยละ 4.2 เป็นผลจากการหดตัวของรายรับจากนักท่องเที่ยวต่างชาติ และค่าโดยสารเป็นสำคัญ ทั้งนี้เป็นผลจากการลดลงของจำนวนนักท่องเที่ยวในหลายภูมิภาค ประกอบด้วย เอเชียตะวันออก เอเชียใต้ ตะวันออกกลาง และออสเตรเลีย อันเนื่องมาจากผลกระทบจากความไม่สงบทางการเมืองที่มีต่อความมั่นใจของนักท่องเที่ยว

การนำเข้าสินค้า (รวมต้นทุนค่าขนส่งและค่าประกันภัย : c.i.f.) ลดลงร้อยละ 12.0 เป็นผลจากการนำเข้าสินค้ารายการสำคัญปรับตัวลดลง โดยสินค้าอุปโภคบริโภค อาทิ อาหารเครื่องดื่มและผลิตภัณฑ์นม และเครื่องใช้ไฟฟ้าในครัวเรือน ลดลงตามภาวะการบริโภค การนำเข้าวัตถุดิบและสินค้าชั้นกลางรวมทั้งน้ำมันดิบลดลงตามภาวะการผลิตและการปิดซ่อมบำรุงโรงกลั่นตามลำดับ ขณะที่การนำเข้าสินค้าทุนหดตัวตามการลงทุนด้านเครื่องมือเครื่องจักรที่ลดลง

รายจ่ายด้านบริการ ขยายตัวร้อยละ 11.2 ปัจจัยหลักจากการขยายตัวในระดับสูงของค่าบริการทางธุรกิจอื่นๆ กอปรกับค่าบริการท่องเที่ยว รวมถึงค่าบริการขนส่งทุกประเภท ประกอบด้วย ค่าระวางสินค้า ค่าโดยสาร และค่าบริการขนส่งอื่นๆ ซึ่งเป็นรายจ่ายรายการสำคัญขยายตัว

มูลค่าการส่งออกและนำเข้าสินค้า (พันล้านบาท)

	2556	2556				2557
		Q1	Q2	Q3	Q4	Q1
<b>มูลค่า ณ ราคาประจำปี</b>						
การส่งออก	6,933	1,674	1,662	1,825	1,773	1,815
อัตราเพิ่ม (ร้อยละ)	-1.4	0.5	-6.4	-1.8	2.4	8.4
การนำเข้า <sup>1/</sup>	7,417	1,870	1,862	1,852	1,832	1,781
อัตราเพิ่ม (ร้อยละ)	-1.4	3.2	-3.2	-2.1	-3.4	-4.8
ดุลการค้า <sup>1/</sup>	-484	-197	-200	-27	-60	33
<b>มูลค่า ณ ราคาปีฐาน (2531)</b>						
การส่งออก	2,847	712	701	719	714	718
อัตราเพิ่ม (ร้อยละ)	0.2	3.7	-1.5	-1.4	0.2	0.8
การนำเข้า <sup>1/</sup>	2,517	628	652	637	601	552
อัตราเพิ่ม (ร้อยละ)	1.8	9.5	4.4	-0.5	-5.3	-12.0
<b>อัตราแลกเปลี่ยน (บาท/ดอลลาร์ สรอ.)</b>	30.7	29.8	29.9	31.5	31.7	32.7

ที่มา : ธนาคารแห่งประเทศไทย

หมายเหตุ : <sup>1/</sup> การประมวลผลมูลค่าสินค้านำเข้านับรวมค่าระวางและค่าประกันภัย (cost insurance and freight : c.i.f.)

ตารางที่ 1 สมดุลทางด้านอุปสงค์ภายในประเทศและอุปทานภายในประเทศ ณ ราคาประจำปี (ล้านบาท)

	2555p1	2556p1	2555p1				2556p1				2557p1
			Q1	Q2	Q3	Q4	Q1	Q2	Q3	Q4	
การใช้จ่ายของครัวเรือน	6,293,508	6,475,849	1,486,135	1,596,983	1,561,005	1,649,385	1,592,931	1,681,137	1,577,734	1,624,047	1,596,068
การใช้จ่ายของรัฐบาล	1,544,330	1,643,464	355,744	368,186	442,386	378,014	371,474	404,666	481,986	385,338	392,241
การลงทุนสินทรัพย์ถาวร	3,245,926	3,180,865	789,142	804,985	831,620	820,179	833,112	830,631	775,548	741,574	779,043
ส่วนเปลี่ยนแปลงสินค้าคงเหลือ	137,205	298,352	84,984	48,703	-93,120	96,638	119,583	59,005	-35,500	155,264	18,617
การส่งออกสุทธิ	128,989	390,957	12,875	-40,870	118,739	38,245	53,411	-33,505	198,231	172,820	248,366
- สินค้า	-495,335	-483,634	-146,969	-148,430	-33,581	-166,355	-196,774	-200,053	-27,198	-59,609	33,472
- บริการ	624,324	874,591	159,844	107,560	152,320	204,600	250,185	166,548	225,429	232,429	214,894
การส่งออกสินค้าและบริการ	8,529,212	8,753,512	2,038,340	2,098,657	2,224,797	2,167,418	2,148,647	2,061,985	2,286,810	2,256,070	2,280,571
- สินค้า (f.o.b.)	7,030,290	6,933,366	1,665,697	1,775,105	1,858,665	1,730,823	1,673,585	1,662,137	1,824,862	1,772,782	1,814,541
- บริการ	1,498,922	1,820,146	372,643	323,552	366,132	436,595	475,062	399,848	461,948	483,288	466,030
การนำเข้าสินค้าและบริการ	8,400,223	8,362,555	2,025,465	2,139,527	2,106,058	2,129,173	2,095,236	2,095,490	2,088,579	2,083,250	2,032,205
- สินค้า (c.i.f.)	7,525,625	7,417,000	1,812,666	1,923,535	1,892,246	1,897,178	1,870,359	1,862,190	1,852,060	1,832,391	1,781,069
- บริการ	874,598	945,555	212,799	215,992	213,812	231,995	224,877	233,300	236,519	250,859	251,136
<b>อุปสงค์</b>	<b>11,349,958</b>	<b>11,989,487</b>	<b>2,728,880</b>	<b>2,777,987</b>	<b>2,860,630</b>	<b>2,982,461</b>	<b>2,970,511</b>	<b>2,941,934</b>	<b>2,997,999</b>	<b>3,079,043</b>	<b>3,034,335</b>
ค่าสถิติคลาดเคลื่อน	25,391	-90,777	69,331	33,500	-59,005	-18,435	29,147	13,497	-73,784	-59,637	1,936
<b>อุปทาน (GDP)</b>	<b>11,375,349</b>	<b>11,898,710</b>	<b>2,798,211</b>	<b>2,811,487</b>	<b>2,801,625</b>	<b>2,964,026</b>	<b>2,999,658</b>	<b>2,955,431</b>	<b>2,924,215</b>	<b>3,019,406</b>	<b>3,036,271</b>

ตารางที่ 2 สมดุลทางด้านอุปสงค์ภายในประเทศและอุปทานภายในประเทศ ณ ราคาคงที่ (ปี 2531) (ล้านบาท)

	2555p1	2556p1	2555p1				2556p1				2557p1
			Q1	Q2	Q3	Q4	Q1	Q2	Q3	Q4	
การใช้จ่ายของครัวเรือน	2,552,053	2,559,851	608,937	646,964	629,954	666,198	635,821	662,836	622,096	639,098	616,771
การใช้จ่ายของรัฐบาล	496,098	520,362	109,999	118,795	151,206	116,098	113,183	127,858	162,277	117,044	116,445
การลงทุนสินทรัพย์ถาวร	1,116,686	1,094,703	259,751	283,542	297,435	275,958	274,915	296,747	278,665	244,376	248,031
ส่วนเปลี่ยนแปลงสินค้าคงเหลือ	43,890	90,996	27,592	16,100	-27,788	27,986	32,852	18,307	-11,052	50,889	6,197
การส่งออกสุทธิ	659,847	742,216	187,886	134,899	161,273	175,789	204,719	126,750	190,030	220,717	263,588
- สินค้า	369,406	329,645	113,837	86,358	90,436	78,775	84,586	48,470	82,919	113,670	165,865
- บริการ	290,441	412,571	74,049	48,541	70,837	97,014	120,133	78,280	107,111	107,047	97,723
การส่งออกสินค้าและบริการ	3,578,123	3,728,938	872,026	869,732	908,966	927,399	944,490	894,639	943,421	946,388	940,378
- สินค้า (f.o.b.)	2,841,524	2,846,921	687,388	711,185	730,037	712,914	712,478	700,538	719,468	714,437	718,218
- บริการ	736,599	882,017	184,638	158,547	178,929	214,485	232,012	194,101	223,953	231,951	222,160
การนำเข้าสินค้าและบริการ	2,918,276	2,986,722	684,140	734,833	747,693	751,610	739,771	767,889	753,391	725,671	676,790
- สินค้า (c.i.f.)	2,472,118	2,517,276	573,551	624,827	639,601	634,139	627,892	652,068	636,549	600,767	552,353
- บริการ	446,158	469,446	110,589	110,006	108,092	117,471	111,879	115,821	116,842	124,904	124,437
<b>อุปสงค์</b>	<b>4,868,574</b>	<b>5,008,128</b>	<b>1,194,165</b>	<b>1,200,300</b>	<b>1,212,080</b>	<b>1,262,029</b>	<b>1,261,490</b>	<b>1,232,498</b>	<b>1,242,016</b>	<b>1,272,124</b>	<b>1,251,032</b>
ค่าสถิติคลาดเคลื่อน	29,615	31,666	27,457	-6,396	-20,505	29,059	25,793	-3,486	-17,758	27,117	29,117
<b>อุปทาน (GDP)</b>	<b>4,898,189</b>	<b>5,039,794</b>	<b>1,221,622</b>	<b>1,193,904</b>	<b>1,191,575</b>	<b>1,291,088</b>	<b>1,287,283</b>	<b>1,229,012</b>	<b>1,224,258</b>	<b>1,299,241</b>	<b>1,280,149</b>



ตารางที่ 3 อัตราการขยายตัวที่แท้จริง (real term) ของการใช้จ่ายผลิตภัณฑ์ในประเทศ เทียบกับระยะเดียวกันของปีที่แล้ว (ร้อยละ)

	2555p1	2556p1	2555p1				2556p1				2557p1
			Q1	Q2	Q3	Q4	Q1	Q2	Q3	Q4	
การใช้จ่ายของครัวเรือน	6.7	0.3	2.9	5.3	6.0	12.4	4.4	2.5	-1.2	-4.1	-3.0
การใช้จ่ายของรัฐบาล	7.5	4.9	-0.2	7.4	10.0	12.5	2.9	7.6	7.3	0.8	2.9
การลงทุนสินทรัพย์ถาวร	13.2	-2.0	5.2	10.2	15.5	22.9	5.8	4.7	-6.3	-11.4	-9.8
ส่วนเปลี่ยนแปลงสินค้าคงเหลือ	487.5	107.3	480.2	203.6	-279.1	89.6	19.1	13.7	60.2	81.8	-81.1
การส่งออกสุทธิ	-8.9	12.5	-23.4	-26.4	-7.3	44.5	9.0	-6.0	17.8	25.6	28.8
- สินค้า	-30.6	-10.8	-34.6	-41.8	-27.1	-7.8	-25.7	-43.9	-8.3	44.3	96.1
- บริการ	51.3	42.0	4.0	39.8	42.0	168.0	62.2	61.3	51.2	10.3	-18.7
การส่งออกสินค้าและบริการ	3.1	4.2	-3.2	1.1	-2.8	19.6	8.3	2.9	3.8	2.0	-0.4
- สินค้า (f.o.b.)	-0.4	0.2	-5.0	-1.6	-6.2	13.5	3.7	-1.5	-1.4	0.2	0.8
- บริการ	19.1	19.7	4.2	15.4	14.3	45.7	25.7	22.4	25.2	8.1	-4.2
การนำเข้าสินค้าและบริการ	6.2	2.3	4.3	8.6	-1.8	15.0	8.1	4.5	0.8	-3.5	-8.5
- สินค้า (c.i.f.)	6.5	1.8	4.3	8.8	-2.3	16.9	9.5	4.4	-0.5	-5.3	-12.0
- บริการ	4.6	5.2	4.3	7.1	1.3	5.8	1.2	5.3	8.1	6.3	11.2
<b>อุปสงค์</b>	<b>6.5</b>	<b>2.9</b>	<b>0.6</b>	<b>4.4</b>	<b>2.8</b>	<b>19.4</b>	<b>5.6</b>	<b>2.7</b>	<b>2.5</b>	<b>0.8</b>	<b>-0.8</b>
ค่าสถิติคลาดเคลื่อน											
<b>อุปทาน (GDP)</b>	<b>6.5</b>	<b>2.9</b>	<b>0.4</b>	<b>4.4</b>	<b>3.1</b>	<b>19.1</b>	<b>5.4</b>	<b>2.9</b>	<b>2.7</b>	<b>0.6</b>	<b>-0.6</b>

ตารางที่ 4 อัตราการขยายตัวที่แท้จริง (real term) ของ GDP ด้านการผลิต เทียบกับระยะเดียวกันของปีที่แล้ว (ร้อยละ)

	2555p1	2556p1	2555p1				2556p1				2557p1
			Q1	Q2	Q3	Q4	Q1	Q2	Q3	Q4	
<b>ภาคการเกษตร</b>	<b>3.8</b>	<b>1.4</b>	<b>3.4</b>	<b>1.8</b>	<b>8.3</b>	<b>3.1</b>	<b>0.8</b>	<b>2.5</b>	<b>-0.3</b>	<b>2.1</b>	<b>0.8</b>
การเกษตร การล่าสัตว์และการป่าไม้	5.2	2.9	4.6	1.5	11.4	4.9	2.3	4.4	0.9	3.5	1.3
การประมง	-3.0	-6.7	-2.4	3.7	-6.4	-5.8	-6.7	-8.1	-7.4	-5.2	-2.4
<b>ภาคนอกการเกษตร</b>	<b>6.7</b>	<b>3.0</b>	<b>0.1</b>	<b>4.7</b>	<b>2.7</b>	<b>21.2</b>	<b>5.8</b>	<b>3.0</b>	<b>3.0</b>	<b>0.5</b>	<b>-0.7</b>
การเหมืองแร่และยอหิน	8.2	2.2	-1.0	6.8	12.2	15.1	10.4	4.4	-2.4	-2.5	-1.2
การอุตสาหกรรม	6.9	0.1	-4.3	2.8	-1.1	37.0	4.9	-1.1	-0.5	-2.8	-2.7
การไฟฟ้า ประปาและแก๊ส	9.7	0.9	9.1	11.8	4.9	13.4	2.8	2.8	1.0	-3.3	-3.1
การก่อสร้าง	7.8	1.0	0.8	6.9	9.8	14.1	10.5	5.0	-2.2	-8.5	-12.4
การค้าส่งค้าปลีก ขนยานพาหนะและของใช้	5.2	3.2	4.1	5.4	4.0	7.6	5.1	3.0	2.6	2.2	-0.5
โรงแรมและภัตตาคาร	11.6	12.2	5.6	8.6	7.0	25.7	14.8	14.2	15.1	5.7	-3.1
การขนส่ง คมนาคมและคลังสินค้า	8.1	8.0	3.8	7.5	8.0	13.0	8.4	7.7	8.6	7.4	3.7
การเงินและการธนาคาร	6.5	10.1	6.4	5.5	4.8	9.4	10.0	10.1	11.3	9.0	6.6
การค้าอสังหาริมทรัพย์ ธุรกิจให้เช่า และอื่นๆ	3.9	4.5	-1.0	3.6	5.1	8.0	5.3	4.4	4.4	3.8	-0.3
การบริหารราชการ	3.6	1.6	1.2	4.1	4.8	4.6	-0.4	2.7	2.8	1.2	6.6
การศึกษา	5.1	1.7	2.9	4.3	4.3	8.9	-3.2	5.9	5.9	-1.7	5.7
การบริการสุขภาพและสังคมสงเคราะห์	4.6	2.9	3.2	5.5	5.2	4.7	0.2	4.5	5.1	1.9	2.2
การบริการชุมชน สังคมและส่วนบุคคล	4.1	6.9	-0.3	1.5	1.0	15.3	9.6	10.6	6.0	2.0	1.3
บริการคนรับใช้	2.3	-1.4	-1.0	4.3	4.6	1.6	-4.9	4.8	-2.6	-2.4	-2.5
<b>ผลิตภัณฑ์มวลรวมในประเทศ (GDP)</b>	<b>6.5</b>	<b>2.9</b>	<b>0.4</b>	<b>4.4</b>	<b>3.1</b>	<b>19.1</b>	<b>5.4</b>	<b>2.9</b>	<b>2.7</b>	<b>0.6</b>	<b>-0.6</b>

ตารางที่ 5 แหล่งที่มาของอัตราการขยายตัวผลิตภัณฑ์มวลรวมราคาคงที่ (ปีฐาน 2531) (ร้อยละ)

	2555p1	2556p1	2555p1				2556p1				2557p1
			Q1	Q2	Q3	Q4	Q1	Q2	Q3	Q4	
<b>ด้านอุปสงค์ (การใช้จ่าย)</b>	<b>6.4</b>	<b>2.8</b>	<b>0.6</b>	<b>4.4</b>	<b>2.9</b>	<b>18.9</b>	<b>5.5</b>	<b>2.7</b>	<b>2.5</b>	<b>0.8</b>	<b>-0.8</b>
<b>อุปสงค์ภายในประเทศ</b>	<b>7.0</b>	<b>0.2</b>	<b>2.5</b>	<b>5.9</b>	<b>7.7</b>	<b>12.7</b>	<b>3.7</b>	<b>3.2</b>	<b>-1.3</b>	<b>-4.5</b>	<b>-3.3</b>
<i>การใช้จ่ายของครัวเรือน</i>	3.5	0.2	1.4	2.9	3.1	6.8	2.2	1.3	-0.7	-2.1	-1.5
<i>การใช้จ่ายของรัฐบาล</i>	0.8	0.5	0.0	0.7	1.2	1.2	0.3	0.8	0.9	0.1	0.3
<i>การลงทุนสินทรัพย์ถาวร</i>	2.8	-0.4	1.0	2.3	3.4	4.7	1.2	1.1	-1.6	-2.4	-2.1
<i>การส่งออกสุทธิ (อุปสงค์ภายนอก)</i>	-1.4	1.7	-4.7	-4.2	-1.1	5.0	1.4	-0.7	2.4	3.5	4.6
<i>การส่งออกสินค้าและบริการ</i>	2.3	3.1	-2.4	0.9	-2.3	14.0	5.9	2.1	2.9	1.5	-0.3
<i>การนำเข้าสินค้าและบริการ</i>	3.7	1.4	2.3	5.1	-1.2	9.0	4.6	2.8	0.5	-2.0	-4.9
<i>ส่วนเปลี่ยนแปลงสินค้าคงเหลือ</i>	0.8	1.0	2.9	2.8	-3.7	1.2	0.4	0.2	1.4	1.8	-2.1
<b>ด้านอุปทาน (การผลิต)</b>	<b>6.5</b>	<b>2.9</b>	<b>0.4</b>	<b>4.4</b>	<b>3.1</b>	<b>19.1</b>	<b>5.4</b>	<b>2.9</b>	<b>2.7</b>	<b>0.6</b>	<b>-0.6</b>
<i>เกษตร</i>	0.3	0.1	0.3	0.1	0.5	0.4	0.1	0.2	0.0	0.2	0.1
<i>อุตสาหกรรม</i>	2.7	0.0	-1.7	1.1	-0.5	12.6	1.9	-0.4	-0.2	-1.1	-1.0
<i>ก่อสร้าง</i>	0.2	0.0	0.0	0.1	0.2	0.3	0.2	0.1	-0.1	-0.2	-0.3
<i>บริการและอื่นๆ</i>	3.3	2.7	1.8	3.0	2.8	5.9	3.2	3.1	3.0	1.7	0.7

ตารางที่ 6 อัตราการขยายตัวผลิตภัณฑ์มวลรวมในประเทศด้านการผลิตและการใช้จ่าย เทียบกับไตรมาสที่แล้ว ปรับด้วยดัชนีฤดูกาล (ร้อยละ)

	2555p1				2556p1				2557p1
	Q1	Q2	Q3	Q4	Q1	Q2	Q3	Q4	Q1
<b>ด้านอุปสงค์ (การใช้จ่าย)</b>									
การใช้จ่ายของครัวเรือน	6.1	1.6	2.1	2.6	-1.4	-1.6	-1.0	-0.1	-0.5
การใช้จ่ายของครัวเรือน ไม่รวมนักท่องเที่ยวชาวต่างประเทศ	6.2	1.5	2.1	2.7	-1.5	-1.6	-1.2	-0.1	-0.5
การใช้จ่ายของรัฐบาล	5.0	4.5	2.1	1.4	-4.0	8.2	1.2	-3.7	-2.6
การลงทุนสินทรัพย์ถาวร	12.1	4.1	4.6	0.0	-3.1	3.7	-7.3	-3.5	-2.8
การส่งออกสินค้าและบริการ	10.7	3.8	1.2	3.0	0.0	-1.4	2.3	1.2	-2.6
การนำเข้าสินค้าและบริการ	8.3	4.1	-0.5	2.8	1.5	0.5	-3.7	-1.5	-4.1
<b>ด้านอุปทานในประเทศ (การผลิต)</b>									
เกษตร	3.9	-0.7	1.5	-1.0	0.5	1.3	-1.0	1.5	-1.0
อุตสาหกรรม	23.4	4.3	2.0	3.5	-4.2	-2.3	3.0	0.4	-3.3
ก่อสร้าง	3.1	3.3	3.3	3.3	0.2	-1.8	-3.7	-3.6	-4.0
บริการและอื่น ๆ	5.0	2.3	1.3	2.2	0.5	1.9	1.0	-0.2	-1.4
ผลิตภัณฑ์มวลรวมในประเทศ	11.2	2.9	1.6	2.5	-1.4	0.2	1.5	0.1	-2.1

ตารางที่ 7 การส่งออก นำเข้าและดุลบัญชีเดินสะพัด (ราคาประจำปี) (พันล้านบาท)

	2555p1	2556p1	2555p1				2556p1				2557p1
			Q1	Q2	Q3	Q4	Q1	Q2	Q3	Q4	Q1
มูลค่าการส่งออกสินค้าและบริการ	8,529.2	8,753.5	2,038.3	2,098.7	2,224.8	2,167.4	2,148.6	2,062.0	2,286.8	2,256.1	2,280.6
อัตราเพิ่ม (ร้อยละ)	5.2	2.6	-1.0	4.2	0.2	19.3	5.4	-1.7	2.8	4.1	6.1
มูลค่าการนำเข้าสินค้าและบริการ	8,400.2	8,362.6	2,025.5	2,139.5	2,106.1	2,129.2	2,095.2	2,095.5	2,088.6	2,083.3	2,032.2
อัตราเพิ่ม (ร้อยละ)	10.1	-0.4	12.0	13.6	1.8	13.7	3.4	-2.1	-0.8	-2.2	-3.0
ดุลการค้าและบริการ	129.0	391.0	12.9	-40.9	118.7	38.2	53.4	-33.5	198.2	172.8	248.4
สัดส่วน ต่อ GDP (ร้อยละ)	1.1	3.3	0.5	-1.5	4.2	1.3	1.8	-1.1	6.8	5.7	8.2
รายได้ปัจจัยการผลิตสุทธิต่างประเทศ	-453.1	-799.1	-103.9	-133.4	-116.4	-99.4	-97.6	-236.7	-303.4	-161.4	-58.8
เงินโอนสุทธิ	381.8	315.8	108.9	100.2	83.3	89.4	80.8	73.4	77.8	83.7	78.3
ดุลบัญชีเดินสะพัด	57.7	-92.3	17.8	-74.0	85.6	28.3	36.7	-196.7	-27.4	95.1	267.9
สัดส่วนต่อ GDP (ร้อยละ)	0.5	-0.8	0.6	-2.6	3.1	1.0	1.2	-6.7	-0.9	3.1	8.8

ตารางที่ 8 อัตราการขยายตัวดัชนีราคาผลิตภัณฑ์มวลรวมในประเทศ ดัชนีราคาผู้บริโภค และดัชนีราคาผู้ผลิต (ร้อยละ)

	2555p1	2556p1	2555p1				2556p1				2557p1
			Q1	Q2	Q3	Q4	Q1	Q2	Q3	Q4	Q1
ดัชนีราคาผลิตภัณฑ์มวลรวมในประเทศ	1.3	1.7	1.6	1.5	1.1	1.4	1.7	2.1	1.6	1.2	1.8
ดัชนีราคาผู้บริโภค	3.0	2.2	3.4	2.5	3.0	3.2	3.1	2.3	1.7	1.7	2.0
ดัชนีราคาผู้ผลิต	1.0	0.3	2.4	0.5	0.3	0.9	0.1	0.4	0.4	0.4	1.2



## Gross Domestic Product FIRST QUARTER 2014

GDP in 1Q2014 decreased by 0.6% in contrast to a rise of 0.6% in the previous quarter due to lower domestic and external demand.

Both agricultural sector grew at slower rate while non-agricultural sector dropped.

**The Thai economy in the first quarter 2014** decreased by 0.6%, in contrast to a rise of 0.6% in the previous quarter. Such decrease was a result of contractions in both domestic and external demand. Household consumption dropped by 3.0%, compared to a fall of 4.1% in the previous quarter as consumption on durable goods continuously decreased. Meanwhile, consumption on semi-durable goods, non-durable goods and net services grew in favorable pace. Total investment declined by 9.8%, compared to a fall of 11.4% in the previous quarter, due to drops in public and private investment by 19.3% and 7.3%, respectively. Government consumption grew by 2.9%. Net exports of goods and services increased by 28.8%, compared to a rise of 25.6% in previous quarter. This comprised of a 0.8% rise in exports of goods, a 4.2% fall in service receipt, a 12.0% fall in imports of goods and an 11.2% increase in service payment.

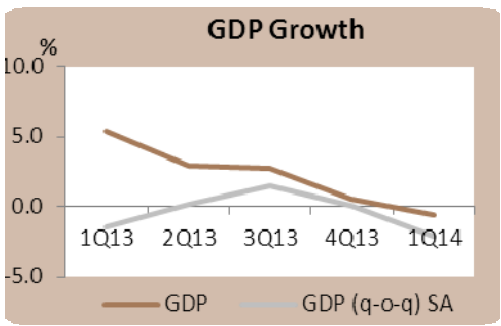
**Agricultural sector** grew only by 0.8%, slowing down from a rise of 2.1% in the previous quarter. This was due to a slowdown in agriculture production from a rise of 3.5% in previous quarter to a 1.3% growth. This was a result of a decrease in paddy, pineapple, and oil palm yields due to unfavorable weather condition. However, maize, rubber and sugarcane production continued to increase. Livestock production also showed slowdown growth. On the contrary, fishery production continued to drop by 2.4%—better than the previous quarter due to the mitigation of Early Mortality Syndrome together with the increase in fish production.

**Non-agricultural production** dropped by 0.7%. Such decrease was driven by a 2.7% fall in manufacturing sector—a contraction for the fourth consecutive quarter. This was a result of decrease in domestic demand, despite recovered external demand. Accordingly, light- and capital and high technology industries continued to decline; while raw material industries increased at slower pace. Other major sectors with contractions were mining and quarrying (-1.2%); electricity, gas and water supply (-3.1%); construction (-12.4%), wholesale and retail trade (-0.5%), and hotels and restaurants (-3.1%). On the other hand, transports and communication; and financial intermediation decelerated by 3.7% and 6.6%, respectively.

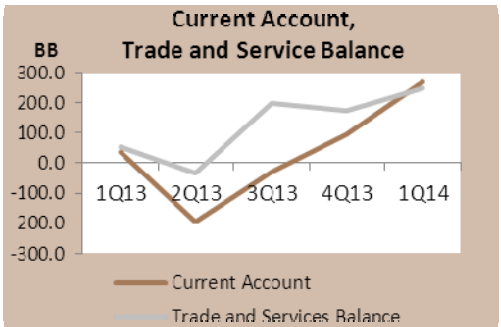
**After seasonally adjustment** decreased by 2.1% on the quarter-on-quarter basis, compared to a rise of 0.1% in the previous quarter .

**GDP Growth Rates (%)**

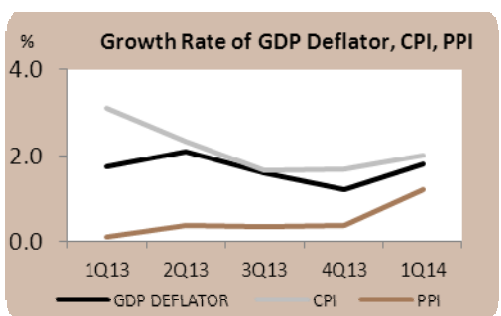
	2013	2013				2014
		Q1	Q2	Q3	Q4	Q1
Agriculture	1.4	0.8	2.5	-0.3	2.1	0.8
Non agriculture	3.0	5.8	3.0	3.0	0.5	-0.7
GDP	2.9	5.4	2.9	2.7	0.6	-0.6
GDP SA (Q-o-Q)		-1.4	0.2	1.5	0.1	-2.1



**Gross domestic product** at current market prices valued at Baht 3,036.3 billion. After deducting the net factor income at Baht 58.8 billion, Gross National Product (GNP) posted the value of Baht 2,977.5 billion, a 1.2 % rise in real terms.



**Trade and service** at current prices registered a surplus of Baht 248.4 billion. After including net factor income and net current transfer from aboard, current account registered a surplus with the value of Baht 267.9 billion.



**GDP implicit price deflator** grew by 1.8%, compared to a rise of 1.2% in the previous quarter. Producer and consumer price indices rose by 1.2% and 2.0% compared to a rise of 0.4% and 1.7% in the previous quarter, respectively.

## PRODUCTION APPROACH

Production in 1Q2014 decreased by 0.6% as non-agricultural production contracted while agricultural production grew at slower rate.

Crops and livestock decelerated

Fishery production continued to fall

**Gross domestic product** decreased by 0.6% due to contraction in non-agricultural production by 0.7%. Declining sectors included manufacturing, wholesale-retail trade and repairing, construction and hotels and restaurants. Agricultural sector, on the other hand, grew by 0.8%, lower than a 2.1% growth in the previous quarter.

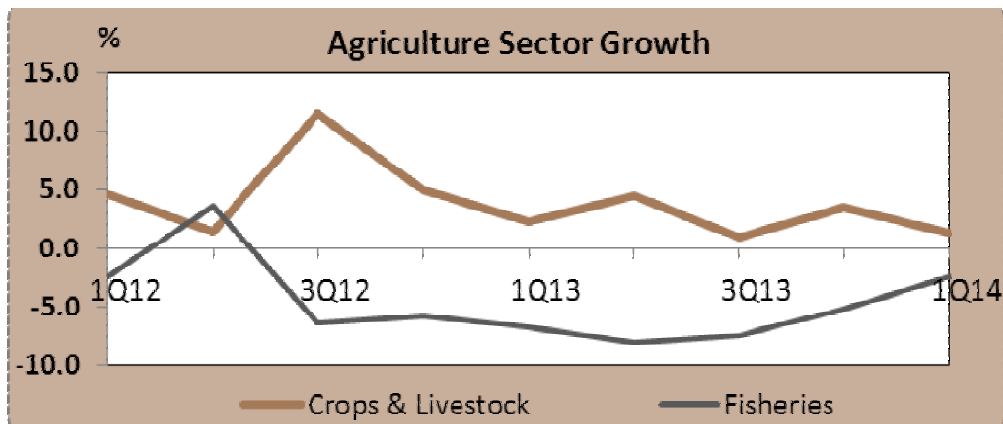
**Agriculture, Hunting and Forestry** grew by 1.3%, slowing down from a 3.5% growth in the previous quarter, as crops and livestock production grew by 1.5% and 1.6%, respectively.

**Crops** increased by 1.5%, a slowdown from a 3.8% rise in the previous quarter. This was a result of contraction in major crops e.g. paddy, pineapple and oil palm due to unfavorable weather. Nonetheless, production of maize, rubber and sugarcane continued to increase.

**Livestock** grew by 1.6%, a slowdown from a 2.1% rise in the previous quarter. Production of cow, swine, hen’s eggs and dairy products grew at slower rate.

**Fishery** decreased by 2.4%, compared to a 5.2% contraction in the previous quarter. The smaller decrease due to mitigation of the Early Mortality Syndrome (EMS) coupled with expanding fish production.

**Implicit price of agricultural product** rose by 0.7%, as prices of livestock and fishery expanded while prices of crops contracted.



Manufacturing continued to decrease.

## Manufacturing

Manufacturing production continued to decrease by 2.7%, due mainly to lower domestic demand despite improving exports.

**Light industry** decreased by 0.3% continuing from a 1.8% fall in the previous quarter. Production of leather and leather products fell by 11.9% while tobacco products fell by 10.3% due to factory closure for repair in March.

**Raw material industry** grew by 1.4%, a slower rate from the previous quarter. Petroleum refinery grew at a low rate in line with economic condition while non-metal and basic metal products contracted in line with construction and related sector.

**Capital and technology industry** continued to fall by 6.1%. This was driven mainly by considerable fall in motor vehicle production in line with lower domestic demand. Moreover, production of computers and appliances contracted following lower external demand.

Manufacturing Sector Growth (%)

Industrial Types	2013	2013				2014
		Q1	Q2	Q3	Q4	Q1
Light industries	-1.6	-1.6	-2.3	-0.5	-1.8	-0.3
Raw material	3.0	1.3	0.0	5.8	4.8	1.4
Capital goods	-0.1	11.4	-0.8	-3.1	-6.1	-6.1
<b>Total</b>	<b>0.1</b>	<b>4.9</b>	<b>-1.1</b>	<b>-0.5</b>	<b>-2.8</b>	<b>-2.7</b>

Production of liquefied natural gas and crude oil decreased.

**Mining and quarrying** decreased by 1.2%, compared to a 2.5% fall in the previous quarter. This owed mainly to contractions in major mining products. In particular, crude oil production fell by 13.2% as production in *Plamuek*, *Bualuang*, *Songkhla* and *Sirikit* fields declined. Similarly, production of liquefied natural gas fell by 4.1% due to lower production in *Funan*, *North Palin*, *Bongkot* and *Artit* fields. On the other hand, production of natural gas slightly expanded by 1.1%. Other mining products mostly grew at slower rates.



Electricity production declined.

**Electricity, gas and water supply** fell by 3.1%. Electricity production fell by 3.7%, continuing from a 3.5% fall in the previous quarter, reflecting falls in electricity usage in all types of users. Water supply industry fell by 0.8%, contrasting with a 1.0% rise in previous quarter. Gas separation industry grew by 1.1%, compared to a fall by 6.6% in the previous quarter. The increase was in line with production of natural gas.

Electricity Consumption Growth (%)

	2013	2013				2014
		Q1	Q2	Q3	Q4	Q1
Residential	3.3	2.8	7.4	6.0	-3.4	-6.0
Small enterprise	8.0	10.4	13.0	13.3	-3.8	-5.5
Medium enterprise	9.4	14.2	14.2	14.6	-3.8	-3.3
Large enterprise	2.2	5.7	2.8	1.6	-1.3	-1.8
Others	-31.0	-33.8	-33.7	-39.3	-9.2	-0.2
<b>Total</b>	<b>1.5</b>	<b>3.3</b>	<b>3.6</b>	<b>2.1</b>	<b>-2.9</b>	<b>-3.4</b>

Sources: MEA and PEA

Construction service contracted.

**Construction industry** fell by 12.4%. Private construction contracted due to continued rise in raw material cost, lack of skilled labor and difficulty to raise the service charge given the high competition condition. Public construction also came down in result of lower disbursement by both central and local authorities. In addition, state enterprises did not have any new projects.

Transport services and communication grew at slower rate.

**Transport, storage and communication** grew by 3.7%, lower than a 7.4% rise in the previous quarter. Transport services grew by 2.6%, lower than a 5.5% growth in previous quarter. Air transport grew at slower rate from 8.1% in previous quarter to 4.1% following lower number of tourists. On the other hand, water transport grew faster from a 7.7% growth in previous quarter to 8.6%. Telecommunication services grew at slower rate from a 10.5% growth in previous quarter to 5.7% in accordance with lower number of service providers.

## Selected Transport and Communication Items Growth (%)

	2013	2013				2014
		Q1	Q2	Q3	Q4	Q1
<b>Transport</b>	<b>8.2</b>	<b>9.5</b>	<b>8.8</b>	<b>9.4</b>	<b>5.5</b>	<b>2.6</b>
Land transport	4.5	9.0	4.3	3.5	1.2	-1.6
Air transport	10.4	7.1	13.0	14.8	8.1	4.1
Water transport	11.3	14.3	11.3	12.3	7.7	8.6

Trade and repairing decreased.

**Wholesale-retail trades and repairing** decreased by 0.5%, compared to a 2.2% rise in the previous quarter. This was due to falls in manufacturing production, imports as well as domestic spending. Similarly, repairing of motor vehicles, motorcycles, and personal-household apparatus decreased by 4.9% continuing from a 3.6% fall in previous quarter. In particular, vehicle repairing and auto-care service declined by 6.1%, compared to a 3.7% fall in previous quarter. Repairing of personal and household goods dropped by 2.6%, compared to a 3.5% contraction in the previous quarter.

Hotels and restaurants services came down.

**Hotels and restaurants** contracted by 3.1%, contrasting with a 5.7% rise in the previous quarter, as restaurant services fell by 1.2% compared to a 2.5% growth in the previous quarter. Likewise, hotel services declined by 5.6%, compared to a rise of 10.6% in the previous quarter. The contraction was in accordance with numbers of inbound tourists, which decreased by 5.8%, compared to a 9.3% increase previously. Due to political situation in the country, number of tourists from almost all regions fell. In particular, tourists from East Asia fell by 12.6% along with those from South Asia, Oceania and Middle East. On the other hand, tourists from Europe rose by 6.6%. In result, income from tourism fell by 4.0%. Hotel occupancy rate stood at 60.3%, lower than 72.1% in the same period of the previous year

## Number of Foreign Tourists (1,000 Persons)

	2013	2013				2014
		Q1	Q2	Q3	Q4	Q1
Asian	15,912	3,828	3,948	4,317	3,819	3,347
European	6,306	2,115	1,066	1,131	1,994	2,255
Others	4,329	1,065	1,050	1,052	1,162	996
<b>Total</b>	<b>26,547</b>	<b>7,008</b>	<b>6,064</b>	<b>6,500</b>	<b>6,975</b>	<b>6,598</b>
<i>Growth Rate y-o-y (%)</i>	<i>18.8</i>	<i>22.1</i>	<i>24.3</i>	<i>21.4</i>	<i>9.3</i>	<i>-5.8</i>

Sources: Office of Tourism Development, Ministry of Tourism and Sports

Commercial bank grew at lower rate.

**Financial intermediation** rose by 6.6%, a slower rate from a 9.0% rise in the previous quarter. Net interest receipts of commercial banks grew at slower rate due to slowdown in amount of loans. On the other hand, insurance businesses, covering life– and non-life insurance services showed favorable growths.

Other services grew at faster pace.

**Other services** rose by 2.8%, higher than a 1.6% rise in the previous quarter. Public administration services grew by 6.6% compared to a 1.2% growth in the previous quarter. Education services increased by 5.7%, contrasting with a 1.7% fall in previous quarter. Health services grew faster from a 1.9% growth in previous quarter to 2.2%. Community services rose by 1.3%, lower than a rise of 2.0% in the previous quarter. This consisted of contractions in laundry services by 6.9%, beauty salon 3.7%, entertainment and other personal services. Government lottery—the largest share grew only slightly by 0.7% while radio and television broadcasting services went up by 0.6%. Sport services also grew by 17.8%. Real estate, renting and business services fell by 0.3% compared to a 3.8% growth in previous quarter, comprising of a 4.9% fall in business services, compared to a 2.1% rise in previous quarter. Real estate service contracted by 5.9% in response to lower purchasing power and political unrest. Accommodation renting—the largest item, rose by 1.6% from a 0.9% growth in previous quarter.

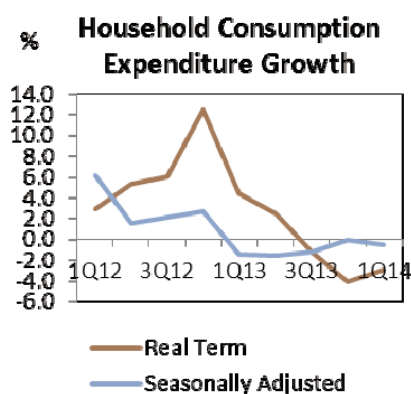
## EXPENDITURE APPROACH

### Household consumption expenditure

Household consumption expenditure decreased by 3.0%, compared to a fall of 4.1% in previous quarter due to declined consumption in durable goods

**Household consumption expenditure** in 1Q2014 decreased by 3.0% compared to a fall of 4.1% in previous quarter. After seasonal adjustment, the consumption contracted by 0.5%.

Contributing factors included low farm income due to falling in prices of major crops, high inflation and higher unemployment rate. Coupled with the political unrest, consumer's confidence decreased along with their spending. In addition, gradual expiration of the First Car Tax Rebate Scheme led to declines in consumption of durables for three consecutive quarters—particularly vehicles. As a result, overall household consumption expenditure in 1Q2014 showed a decrease. Meanwhile, consumption in semi-durables, non-durable goods and net services increased.



Household Consumption Expenditure Growth (%)

	2013	2013				2014
		Q1	Q2	Q3	Q4	Q1
<b>PCE in domestic market</b>	<b>3.2</b>	<b>7.6</b>	<b>5.1</b>	<b>2.8</b>	<b>-2.1</b>	<b>-3.8</b>
<i>less: expenditure of non-residents in the country</i>	21.5	23.4	26.5	29.9	9.9	-6.4
<b>PCE excluding expenditure of non-residents in the country</b>	<b>0.2</b>	<b>4.4</b>	<b>2.6</b>	<b>-1.4</b>	<b>-4.3</b>	<b>-3.2</b>
<i>plus: expenditure of residents abroad</i>	3.5	4.4	-1.2	5.3	5.1	4.3
<b>PCE</b>	<b>0.3</b>	<b>4.4</b>	<b>2.5</b>	<b>-1.2</b>	<b>-4.1</b>	<b>-3.0</b>

Household consumption expenditure in the domestic market excluding non-residents declined by 3.2% compared to a fall of 4.3% in previous year.

Expenditure classified by item

**Agriculture, forestry, and fishery** grew by 5.4% compared to a rise of 2.5% in previous quarter, due to a rise in vegetable and fruit; and eggs consumption. However, seafood consumption continued to drop.

**Food, beverages, tobacco, and textiles** decreased by 1.8%, compared to a fall of 0.7% in previous quarter. This was found from the decline in almost all goods items namely meat and simple agricultural processing product (-3.6%), flour and flour products (-0.5%), and beverage (-3.5%). Moreover, wearing apparel and other textiles dropped slightly by 0.2%, in line with lower household purchasing power. On the contrary, dairy and dairy products consumption increased by 4.3%, together with a 1.5% rise in cigarette consumption.



**Electricity, gas, and water supply** dropped by 5.4%, compared to a fall of 2.8% in previous quarter in line with the 6.6% decrease in consumption of electricity by residential users in both metropolitan and provincial areas. However, consumption in water supply increased slightly.

**Transport equipment** declined for the third consecutive quarter. In this quarter, it dropped by 39.8%, compared to a fall of 31.6% in previous quarter, due mainly to declined expenditure in vehicles consumption—passenger cars, pickup trucks, and motorcycles as a result of gradual expiration of the First Car Tax Rebate Scheme. Sales of passenger cars, commercial cars, and new registered motorcycles fell by 54.8%, 37.9% and 20.8%, respectively.

**Hotels and restaurants** dropped by 2.9%, in contrast to a rise of 5.2% in previous quarter. Hotels and restaurants services decreased by 5.1% and 1.2%, respectively as a result of a decrease in numbers of inbound tourists.

**Transport and communications services** increased by 4.7% compared to a rise of 8.8% in previous quarter. Such slowdown was caused by a 1.6% fall of transport services. Land transport decreased while water and air transports showed favorable growth. Meanwhile, post and telecommunication services grew by 14.9%, in line with operating surplus of telecommunication service providers as they introduced a variety of sales promotions.

**Community, social and personal services** dropped by 0.2%, compared to a fall of 1.4% in previous quarter owing to a 0.7% fall of education; and health and social work services, whereas community services increased in the same rate as previous quarter, namely 0.1%.

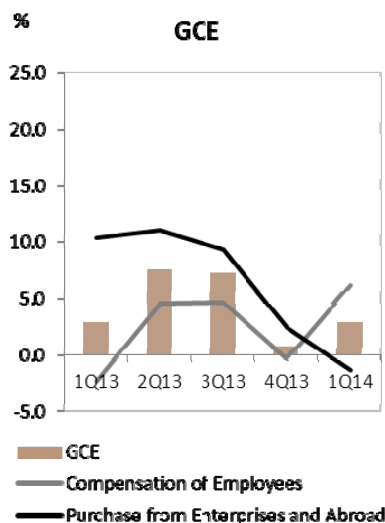
The expenditure of residents abroad increased by 4.3%, lower than a 5.1% growth in previous quarter. Expenditure on non-residents in the country decreased by 6.4% in line with the decrease in number of inbound tourists in this quarter.

Sales of passenger cars, commercial cars, and new registered motorcycles (units)

	2013	2013				2014
		Q1	Q2	Q3	Q4	Q1
<b>Passenger cars</b>	665,095	216,105	156,910	151,968	140,112	97,674
y-o-y growth (%)	-4.1	104.9	-1.8	-23.6	-38.9	-54.8
<b>Commercial cars</b>	665,155	197,151	170,629	141,094	156,281	122,494
Y-o-Y growth (%)	-10.3	13.9	1.9	-27.6	-24.3	-37.9
<b>New registered motorcycles (1000 units)</b>	2,121,977	580,319	580,087	521,411	440,160	459,703
y-o-y growth (%)	-5.1	5.4	-6.2	-5.2	-74.4	-20.8

Source: The Thai Automotive Industry Association and Department of Land Transport, Ministry of Transport

## Government consumption expenditure



In the fiscal year of 2014, the approval budget was recorded at Baht 2,525,000 million and disbursement in this quarter valued at Baht 482,540 million, decreasing by 5.9%. Besides, carry-over budget was recorded at Baht 70,505 million, decreased by 3.1%. Additionally, disbursement amount from TTK2555 project registered at Baht 534 million. Meanwhile, development policy loan (DPL) and the finance for construction of water-management system was recorded at Baht 1,820 million and Baht 1,765 million, respectively. This resulted in total disbursement in 1Q14 at Baht 557,164 million .

**Government consumption expenditure at current market prices** was recorded at Baht 392,241 million, increased by 5.6%. In particular, compensation of employees was Baht 286,586 million or grew by 8.5% whereas net purchases from enterprises and abroad was Baht 105,655 million, decreased by 1.5%.

**Government consumption expenditure in real term** grew by 2.9% as a result of an increase of compensation of employees by 6.2% and a decrease in net purchase of goods and service of the government enterprises by 1.3% .

## Gross Fixed Capital Formation

GFCF continued to decrease

**GFCF** fell by 9.8%, compared to a 11.4% fall in previous quarter as a result of declines in both private and public sectors.

Private Construction Growth (%)

	2013	2013				2014
		Q1	Q2	Q3	Q4	Q1
Residential	5.5	10.3	10.7	6.4	-5.3	-6.1
Commercial	3.4	8.5	4.9	4.3	-4.4	-8.0
Factory	5.2	14.1	3.6	3.5	-0.8	-5.7
Others	0.0	2.9	0.1	1.2	-3.9	-13.3
<b>Total</b>	<b>4.0</b>	<b>8.9</b>	<b>7.1</b>	<b>4.8</b>	<b>-4.6</b>	<b>-7.8</b>

**Private investment** decreased by 7.3%, compared to a 13.2% drop in previous quarter.

- **Private construction** dropped by rate of 7.8%, larger than 4.6% drop in previous quarter. Lower consumers' confidence, coupled with increased households debt caused resident and commercial building, factory, and others construction to continually decline by 6.1%, 8.0%, 5.7% and 13.3% compared to falls by 5.3%, 4.4%, 0.8%, and 3.9% in previous quarter, respectively.

- **Private machinery and equipment** dropped by 7.2%, better than 15.5% drop in previous quarter as a result of increase in industrial machinery by 6.6%, compared to 11.3% drop in previous quarter. In addition, office equipment and telecommunication equipment rose by 9.5% from a 0.2% growth in previous quarter. Nonetheless, imported machinery and equipment, especially electrical machinery continued to decrease causing machinery and equipment to fall by 15.5%, worse than 0.2% drop in previous quarter .

**Public investment** decrease by the rate of 19.3%, compared to a 4.7% drop in previous quarter.

- **Public construction** decreased by the rate of 17.1%, compared to 13.2% drop in previous quarter in accordance with a decrease in capital disbursement. This was attributed by a 0.6% drop of construction of central authorities which was better than 10.7% drop in previous quarter. Meanwhile, state enterprise construction continued to decrease by the rate of 39.5%, worse than 17.1% drop in previous quarter since there was no new mega projects.
- **Public machinery and equipment** decreased by the rate of 23.4%, compared to 10.7% rise in previous quarter. This was attributed by a 4.3% drop in machinery and equipment of central authorities, which continued to decrease from 10.2% drop in previous quarter. State enterprise decreased by 36.6%, compared to 19.5% increase in previous quarter. Nevertheless, the Thai Airways Public Company imported one commercial aircraft (B777-300ER TKU) with the value of Baht 5,630 million in this quarter.

GFCF Growth (%)

	2013	2013				2014
		Q1	Q2	Q3	Q4	Q1
<b>Construction</b>	<b>1.0</b>	<b>10.8</b>	<b>5.0</b>	<b>-2.2</b>	<b>-8.4</b>	<b>-11.8</b>
Private	4.0	8.9	7.1	4.8	-4.6	-7.8
Public	-2.8	13.4	2.4	-9.6	-13.2	-17.1
<b>Equipment</b>	<b>-3.3</b>	<b>3.8</b>	<b>4.5</b>	<b>-8.4</b>	<b>-12.8</b>	<b>-8.9</b>
Private	-4.7	1.4	0.6	-5.4	-15.5	-7.2
Public	10.5	30.3	39.7	-30.5	10.7	-23.4
<b>Total GFCF</b>	<b>-2.0</b>	<b>5.8</b>	<b>4.7</b>	<b>-6.3</b>	<b>-11.4</b>	<b>-9.8</b>
Private	-2.8	2.9	2.0	-3.1	-13.2	-7.3
Public	1.3	18.8	15.4	-16.2	-4.7	-19.3

## Change in Inventories

**Change in inventories** valued at Baht 18,617 million at current prices, slightly increased from previous quarter as overall production decreased and household consumption expenditure continuously decreased for three consecutive quarters while government consumption expenditure and export slightly increased compare to the previous quarter. Stock of manufacturing goods in this quarter increased while that of agricultural goods drew down. In particular, paddy stock decreased as it was the end of harvest season causing a small amount of paddy in market while rice mills continuously fed rice into the market. As a result, stock of rice increased. The built-up stock of manufacturing products was found in food products as lower consumer's confidence led to more cautious spending. Moreover, the stock of office equipment, electrical appliances and computer and electronic parts declined due to the lower world demand for HDD as rapid technological change led to lower demand for notebook computer. However, declining stock of manufacturing products was found in plastic products and non-metal product.

## External sectors

Exports slightly expanded while imports further contracted

**Merchandise Exports** posted a growth at 0.8% compared to a 0.2% growth in previous quarter. Exports in agricultural products expanded due to increase in rice exports as lower prices raised competitiveness to Thai rice. Moreover, increase in tapioca exports was driven by a higher demand from China for ethanol industries. In contrary, shrimp exports continued to diminish due to limited supply. Major manufacturing export products namely integrated circuit and parts, electrical appliances and automobile increased. Meanwhile, metal and petroleum products contracted as a result of high base effect and refinery maintenance shutdown, respectively.

**Service Receipts** declined by 4.2%. This was mainly attributed by a fall in travel and passenger services receipts in conformity with a lower foreign tourists from several regions, particularly ASEAN, East Asia, South Asia, Middle East and Australia. The on-going political situation adversely affected foreigner's confidence.



**Merchandise Imports** (cost insurance and freight : c.i.f.) decreased by 12.0% due to reductions in principal import products. Imports of consumer goods such as food, beverages and dairy products, household electrical appliances decreased in line with lower private consumption expenditure. In addition, imports of raw material and intermediate goods including crude oil fell in accordance with lower production and refinery repair shut down, respectively.

**Service Payments** registered a growth at 11.2% led mainly by expansion in other business service payment. Furthermore, travel service payment and all types of transportation service payment—i.e. freight, passenger and other transport, increased.

#### Exports and Imports (Billions of Baht)

	2012	2012				2013
		Q1	Q2	Q3	Q4	Q1
<b>At current market prices</b>						
Export goods	6,933	1,674	1,662	1,825	1,773	1,815
Growth rate (%)	-1.4	0.5	-6.4	-1.8	2.4	8.4
Import goods <sup>1/</sup>	7,417	1,870	1,862	1,852	1,832	1,781
Growth rate (%)	-1.4	3.2	-3.2	-2.1	-3.4	-4.8
Trade balance <sup>1/</sup>	-484	-197	-200	-27	-60	33
<b>At 1988 prices</b>						
Export goods	2,847	712	701	719	714	718
Growth rate (%)	0.2	3.7	-1.5	-1.4	0.2	0.8
Import goods <sup>1/</sup>	2,517	628	652	637	601	552
Growth rate (%)	1.8	9.5	4.4	-0.5	-5.3	-12.0
<b>Exchange rate (Baht/USD)</b>	<b>30.7</b>	<b>29.8</b>	<b>29.9</b>	<b>31.5</b>	<b>31.7</b>	<b>32.7</b>

Source: Bank of Thailand

Remark: 1/ Imports are compiled as cost freight and insurance (c.i.f.) basis.

Table 1 Balance Sheet of GDP and Expenditure at Current Market Prices (Original)

Unit: Millions of Baht

	2012p1	2013p1	2012p1				2013p				2014p1
			Q1	Q2	Q3	Q4	Q1	Q2	Q3	Q4r	Q1
Private Consumption Expenditure	6,293,508	6,475,849	1,486,135	1,596,983	1,561,005	1,649,385	1,592,931	1,681,137	1,577,734	1,624,047	1,596,068
General Government Consumption Expenditure	1,544,330	1,643,464	355,744	368,186	442,386	378,014	371,474	404,666	481,986	385,338	392,241
Gross Fixed Capital Formation	3,245,926	3,180,865	789,142	804,985	831,620	820,179	833,112	830,631	775,548	741,574	779,043
Change in Inventories	137,205	298,352	84,984	48,703	-93,120	96,638	119,583	59,005	-35,500	155,264	18,617
Net Exports of Goods and Services	128,989	390,957	12,875	-40,870	118,739	38,245	53,411	-33,505	198,231	172,820	248,366
- Goods	-495,335	-483,634	-146,969	-148,430	-33,581	-166,355	-196,774	-200,053	-27,198	-59,609	33,472
- Services	624,324	874,591	159,844	107,560	152,320	204,600	250,185	166,548	225,429	232,429	214,894
Exports of Goods and Services	8,529,212	8,753,512	2,038,340	2,098,657	2,224,797	2,167,418	2,148,647	2,061,985	2,286,810	2,256,070	2,280,571
- Goods (f.o.b.)	7,030,290	6,933,366	1,665,697	1,775,105	1,858,665	1,730,823	1,673,585	1,662,137	1,824,862	1,772,782	1,814,541
- Services	1,498,922	1,820,146	372,643	323,552	366,132	436,595	475,062	399,848	461,948	483,288	466,030
Imports of Goods and Services	8,400,223	8,362,555	2,025,465	2,139,527	2,106,058	2,129,173	2,095,236	2,095,490	2,088,579	2,083,250	2,032,205
- Goods (c.i.f.)	7,525,625	7,417,000	1,812,666	1,923,535	1,892,246	1,897,178	1,870,359	1,862,190	1,852,060	1,832,391	1,781,069
- Services	874,598	945,555	212,799	215,992	213,812	231,995	224,877	233,300	236,519	250,859	251,136
<b>Expenditure on Gross Domestic Product</b>	<b>11,349,958</b>	<b>11,989,487</b>	<b>2,728,880</b>	<b>2,777,987</b>	<b>2,860,630</b>	<b>2,982,461</b>	<b>2,970,511</b>	<b>2,941,934</b>	<b>2,997,999</b>	<b>3,079,043</b>	<b>3,034,335</b>
Statistical Discrepancy	25,391	-90,777	69,331	33,500	-59,005	-18,435	29,147	13,497	-73,784	-59,637	1,936
<b>Gross Domestic Product, (GDP)</b>	<b>11,375,349</b>	<b>11,898,710</b>	<b>2,798,211</b>	<b>2,811,487</b>	<b>2,801,625</b>	<b>2,964,026</b>	<b>2,999,658</b>	<b>2,955,431</b>	<b>2,924,215</b>	<b>3,019,406</b>	<b>3,036,271</b>

Table 2 Balance Sheet of GDP and Expenditure at 1988 Prices (Original)

Unit: Millions of Baht

	2012p1	2013p1	2012p1				2013p1				2014p1
			Q1	Q2	Q3	Q4	Q1	Q2	Q3	Q4r	Q1
Private Consumption Expenditure	2,552,053	2,559,851	608,937	646,964	629,954	666,198	635,821	662,836	622,096	639,098	616,771
General Government Consumption Expenditure	496,098	520,362	109,999	118,795	151,206	116,098	113,183	127,858	162,277	117,044	116,445
Gross Fixed Capital Formation	1,116,686	1,094,703	259,751	283,542	297,435	275,958	274,915	296,747	278,665	244,376	248,031
Change in Inventories	43,890	90,996	27,592	16,100	-27,788	27,986	32,852	18,307	-11,052	50,889	6,197
Net Exports of Goods and Services	659,847	742,216	187,886	134,899	161,273	175,789	204,719	126,750	190,030	220,717	263,588
- Goods	369,406	329,645	113,837	86,358	90,436	78,775	84,586	48,470	82,919	113,670	165,865
- Services	290,441	412,571	74,049	48,541	70,837	97,014	120,133	78,280	107,111	107,047	97,723
Exports of Goods and Services	3,578,123	3,728,938	872,026	869,732	908,966	927,399	944,490	894,639	943,421	946,388	940,378
- Goods (f.o.b.)	2,841,524	2,846,921	687,388	711,185	730,037	712,914	712,478	700,538	719,468	714,437	718,218
- Services	736,599	882,017	184,638	158,547	178,929	214,485	232,012	194,101	223,953	231,951	222,160
Imports of Goods and Services	2,918,276	2,986,722	684,140	734,833	747,693	751,610	739,771	767,889	753,391	725,671	676,790
- Goods (c.i.f.)	2,472,118	2,517,276	573,551	624,827	639,601	634,139	627,892	652,068	636,549	600,767	552,353
- Services	446,158	469,446	110,589	110,006	108,092	117,471	111,879	115,821	116,842	124,904	124,437
<b>Expenditure on Gross Domestic Product</b>	<b>4,868,574</b>	<b>5,008,128</b>	<b>1,194,165</b>	<b>1,200,300</b>	<b>1,212,080</b>	<b>1,262,029</b>	<b>1,261,490</b>	<b>1,232,498</b>	<b>1,242,016</b>	<b>1,272,124</b>	<b>1,251,032</b>
Statistical Discrepancy	29,615	31,666	27,457	-6,396	-20,505	29,059	25,793	-3,486	-17,758	27,117	29,117
<b>Gross Domestic Product, (GDP)</b>	<b>4,898,189</b>	<b>5,039,794</b>	<b>1,221,622</b>	<b>1,193,904</b>	<b>1,191,575</b>	<b>1,291,088</b>	<b>1,287,283</b>	<b>1,229,012</b>	<b>1,224,258</b>	<b>1,299,241</b>	<b>1,280,149</b>

Table 3 Growth Rate of Expenditure at constant 1988 Prices (Original)

Unit: Percent

	2012p1	2013p1	2012p1				2013p1				2014p1
			Q1	Q2	Q3	Q4	Q1	Q2	Q3	Q4r	Q1
Private Consumption Expenditure	6.7	0.3	2.9	5.3	6.0	12.4	4.4	2.5	-1.2	-4.1	-3.0
General Government Consumption Expenditure	7.5	4.9	-0.2	7.4	10.0	12.5	2.9	7.6	7.3	0.8	2.9
Gross Fixed Capital Formation	13.2	-2.0	5.2	10.2	15.5	22.9	5.8	4.7	-6.3	-11.4	-9.8
Change in Inventories	487.5	107.3	480.2	203.6	-279.1	89.6	19.1	13.7	60.2	81.8	-81.1
Net Exports of Goods and Services	-8.9	12.5	-23.4	-26.4	-7.3	44.5	9.0	-6.0	17.8	25.6	28.8
- Goods	-30.6	-10.8	-34.6	-41.8	-27.1	-7.8	-25.7	-43.9	-8.3	44.3	96.1
- Services	51.3	42.0	4.0	39.8	42.0	168.0	62.2	61.3	51.2	10.3	-18.7
Exports of Goods and Services	3.1	4.2	-3.2	1.1	-2.8	19.6	8.3	2.9	3.8	2.0	-0.4
- Goods (f.o.b.)	-0.4	0.2	-5.0	-1.6	-6.2	13.5	3.7	-1.5	-1.4	0.2	0.8
- Services	19.1	19.7	4.2	15.4	14.3	45.7	25.7	22.4	25.2	8.1	-4.2
Imports of Goods and Services	6.2	2.3	4.3	8.6	-1.8	15.0	8.1	4.5	0.8	-3.5	-8.5
- Goods (c.i.f.)	6.5	1.8	4.3	8.8	-2.3	16.9	9.5	4.4	-0.5	-5.3	-12.0
- Services	4.6	5.2	4.3	7.1	1.3	5.8	1.2	5.3	8.1	6.3	11.2
<b>Expenditure on Gross Domestic Product</b>	<b>6.5</b>	<b>2.9</b>	<b>0.6</b>	<b>4.4</b>	<b>2.8</b>	<b>19.4</b>	<b>5.6</b>	<b>2.7</b>	<b>2.5</b>	<b>0.8</b>	<b>-0.8</b>
Statistical Discrepancy											
<b>Gross Domestic Product, (GDP)</b>	<b>6.5</b>	<b>2.9</b>	<b>0.4</b>	<b>4.4</b>	<b>3.1</b>	<b>19.1</b>	<b>5.4</b>	<b>2.9</b>	<b>2.7</b>	<b>0.6</b>	<b>-0.6</b>

Table 4. GDP by Sector at constant 1988 prices (Growth Rate)

Unit: Percent

	2012p1	2013p1	2012p1				2013p1				2014p1
			Q1	Q2	Q3	Q4	Q1	Q2	Q3	Q4r	Q1
<b>Agriculture</b>	<b>3.8</b>	<b>1.4</b>	<b>3.4</b>	<b>1.8</b>	<b>8.3</b>	<b>3.1</b>	<b>0.8</b>	<b>2.5</b>	<b>-0.3</b>	<b>2.1</b>	<b>0.8</b>
Agriculture, Hunting and Forestry	5.2	2.9	4.6	1.5	11.4	4.9	2.3	4.4	0.9	3.5	1.3
Fishing	-3.0	-6.7	-2.4	3.7	-6.4	-5.8	-6.7	-8.1	-7.4	-5.2	-2.4
<b>Non-Agriculture</b>	<b>6.7</b>	<b>3.0</b>	<b>0.1</b>	<b>4.7</b>	<b>2.7</b>	<b>21.2</b>	<b>5.8</b>	<b>3.0</b>	<b>3.0</b>	<b>0.5</b>	<b>-0.7</b>
Mining and Quarrying	8.2	2.2	-1.0	6.8	12.2	15.1	10.4	4.4	-2.4	-2.5	-1.2
Manufacturing	6.9	0.1	-4.3	2.8	-1.1	37.0	4.9	-1.1	-0.5	-2.8	-2.7
Electricity, Gas and Water Supply	9.7	0.9	9.1	11.8	4.9	13.4	2.8	2.8	1.0	-3.3	-3.1
Construction	7.8	1.0	0.8	6.9	9.8	14.1	10.5	5.0	-2.2	-8.5	-12.4
Wholesale and Retail Trade; Repair of Motor	5.2	3.2	4.1	5.4	4.0	7.6	5.1	3.0	2.6	2.2	-0.5
Hotels and Restaurants	11.6	12.2	5.6	8.6	7.0	25.7	14.8	14.2	15.1	5.7	-3.1
Transport, Storage and Communications	8.1	8.0	3.8	7.5	8.0	13.0	8.4	7.7	8.6	7.4	3.7
Financial Intermediation	6.5	10.1	6.4	5.5	4.8	9.4	10.0	10.1	11.3	9.0	6.6
Real Estate, Renting and Business Activities	3.9	4.5	-1.0	3.6	5.1	8.0	5.3	4.4	4.4	3.8	-0.3
Public Administration and Defence;	3.6	1.6	1.2	4.1	4.8	4.6	-0.4	2.7	2.8	1.2	6.6
Education	5.1	1.7	2.9	4.3	4.3	8.9	-3.2	5.9	5.9	-1.7	5.7
Health and Social Work	4.6	2.9	3.2	5.5	5.2	4.7	0.2	4.5	5.1	1.9	2.2
Other Community, Social and Personal	4.1	6.9	-0.3	1.5	1.0	15.3	9.6	10.6	6.0	2.0	1.3
Private Households with Employed Persons	2.3	-1.4	-1.0	4.3	4.6	1.6	-4.9	4.8	-2.6	-2.4	-2.5
<b>GDP</b>	<b>6.5</b>	<b>2.9</b>	<b>0.4</b>	<b>4.4</b>	<b>3.1</b>	<b>19.1</b>	<b>5.4</b>	<b>2.9</b>	<b>2.7</b>	<b>0.6</b>	<b>-0.6</b>

Table 5. Contribution to GDP Growth (1988 Prices)

Unit: Percent

	2012p1	2013p1	2012p1				2013p1				2014p1
			Q1	Q2	Q3	Q4	Q1	Q2	Q3	Q4r	Q1
<b>Demand Side</b>	<b>6.4</b>	<b>2.8</b>	<b>0.6</b>	<b>4.4</b>	<b>2.9</b>	<b>18.9</b>	<b>5.5</b>	<b>2.7</b>	<b>2.5</b>	<b>0.8</b>	<b>-0.8</b>
<b>Domestic Demand</b>	<b>7.0</b>	<b>0.2</b>	<b>2.5</b>	<b>5.9</b>	<b>7.7</b>	<b>12.7</b>	<b>3.7</b>	<b>3.2</b>	<b>-1.3</b>	<b>-4.5</b>	<b>-3.3</b>
- Private Consumption Expenditure	3.5	0.2	1.4	2.9	3.1	6.8	2.2	1.3	-0.7	-2.1	-1.5
- Government Consumption Expenditure	0.8	0.5	0.0	0.7	1.2	1.2	0.3	0.8	0.9	0.1	0.3
- Gross Fixed Capital Formation	2.8	-0.4	1.0	2.3	3.4	4.7	1.2	1.1	-1.6	-2.4	-2.1
<b>Net Exports</b>	<b>-1.4</b>	<b>1.7</b>	<b>-4.7</b>	<b>-4.2</b>	<b>-1.1</b>	<b>5.0</b>	<b>1.4</b>	<b>-0.7</b>	<b>2.4</b>	<b>3.5</b>	<b>4.6</b>
-Exports	2.3	3.1	-2.4	0.9	-2.3	14.0	5.9	2.1	2.9	1.5	-0.3
-Imports	3.7	1.4	2.3	5.1	-1.2	9.0	4.6	2.8	0.5	-2.0	-4.9
<b>Change in Inventories</b>	<b>0.8</b>	<b>1.0</b>	<b>2.9</b>	<b>2.8</b>	<b>-3.7</b>	<b>1.2</b>	<b>0.4</b>	<b>0.2</b>	<b>1.4</b>	<b>1.8</b>	<b>-2.1</b>
<b>Production Side</b>	<b>6.5</b>	<b>2.9</b>	<b>0.4</b>	<b>4.4</b>	<b>3.1</b>	<b>19.1</b>	<b>5.4</b>	<b>2.9</b>	<b>2.7</b>	<b>0.6</b>	<b>-0.6</b>
<b>Agriculture</b>	<b>0.3</b>	<b>0.1</b>	<b>0.3</b>	<b>0.1</b>	<b>0.5</b>	<b>0.4</b>	<b>0.1</b>	<b>0.2</b>	<b>0.0</b>	<b>0.2</b>	<b>0.1</b>
<b>Manufacturing</b>	<b>2.7</b>	<b>0.0</b>	<b>-1.7</b>	<b>1.1</b>	<b>-0.5</b>	<b>12.6</b>	<b>1.9</b>	<b>-0.4</b>	<b>-0.2</b>	<b>-1.1</b>	<b>-1.0</b>
<b>Construction</b>	<b>0.2</b>	<b>0.0</b>	<b>0.0</b>	<b>0.1</b>	<b>0.2</b>	<b>0.3</b>	<b>0.2</b>	<b>0.1</b>	<b>-0.1</b>	<b>-0.2</b>	<b>-0.3</b>
<b>Services</b>	<b>3.3</b>	<b>2.7</b>	<b>1.8</b>	<b>3.0</b>	<b>2.8</b>	<b>5.9</b>	<b>3.2</b>	<b>3.1</b>	<b>3.0</b>	<b>1.7</b>	<b>0.7</b>



Table 6. Growth Rate of Major Items of GDP and Expenditure at 1988 Prices (Seasonally Adjusted)

Unit: Percent

	2012p1				2013p1				2014p1	
	Q1	Q2	Q3	Q4	Q1	Q2	Q3	Q4r	Q1	
<b>Gross Domestic Expenditure</b>										
Private Consumption Expenditure	6.1	1.6	2.1	2.6	-1.4	-1.6	-1.0	-0.1	-0.5	
Exclude Tourists Expenditure	6.2	1.5	2.1	2.7	-1.5	-1.6	-1.2	-0.1	-0.5	
Government Consumption Expenditure	5.0	4.5	2.1	1.4	-4.0	8.2	1.2	-3.7	-2.6	
Gross Fixed Capital Formation	12.1	4.1	4.6	0.0	-3.1	3.7	-7.3	-3.5	-2.8	
Exports of Goods and Services	10.7	3.8	1.2	3.0	0.0	-1.4	2.3	1.2	-2.6	
Imports of Goods and Services	8.3	4.1	-0.5	2.8	1.5	0.5	-3.7	-1.5	-4.1	
<b>Gross Domestic Product</b>										
Agriculture	3.9	-0.7	1.5	-1.0	0.5	1.3	-1.0	1.5	-1.0	
Manufacturing	23.4	4.3	2.0	3.5	-4.2	-2.3	3.0	0.4	-3.3	
Construction	3.1	3.3	3.3	3.3	0.2	-1.8	-3.7	-3.6	-4.0	
Services	5.0	2.3	1.3	2.2	0.5	1.9	1.0	-0.2	-1.4	
<b>GDP</b>	<b>11.2</b>	<b>2.9</b>	<b>1.6</b>	<b>2.5</b>	<b>-1.4</b>	<b>0.2</b>	<b>1.5</b>	<b>0.1</b>	<b>-2.1</b>	

Table 7. Trade and Services Balance

Unit: Billions of Baht

	2012p1	2013p1	2012p1				2013p1				2014p1
			Q1	Q2	Q3	Q4	Q1	Q2	Q3	Q4r	Q1
Exports of Goods and Services	8,529.2	8,753.5	2,038.3	2,098.7	2,224.8	2,167.4	2,148.6	2,062.0	2,286.8	2,256.1	2,280.6
Growth Rate	5.2	2.6	-1.0	4.2	0.2	19.3	5.4	-1.7	2.8	4.1	6.1
Imports of Goods and Services	8,400.2	8,362.6	2,025.5	2,139.5	2,106.1	2,129.2	2,095.2	2,095.5	2,088.6	2,083.3	2,032.2
Growth Rate	10.1	-0.4	12.0	13.6	1.8	13.7	3.4	-2.1	-0.8	-2.2	-3.0
Trade and Services Balance	129.0	391.0	12.9	-40.9	118.7	38.2	53.4	-33.5	198.2	172.8	248.4
Percentage to GDP	1.1	3.3	0.5	-1.5	4.2	1.3	1.8	-1.1	6.8	5.7	8.2
Factor Income from Abroad, Net	-453.1	-799.1	-103.9	-133.4	-116.4	-99.4	-97.6	-236.7	-303.4	-161.4	-58.8
Current Transfer from Abroad, Net	381.8	315.8	108.9	100.2	83.3	89.4	80.8	73.4	77.8	83.7	78.3
Current Account Balance	57.7	-92.3	17.8	-74.0	85.6	28.3	36.7	-196.7	-27.4	95.1	267.9
Percentage to GDP	0.5	-0.8	0.6	-2.6	3.1	1.0	1.2	-6.7	-0.9	3.1	8.8

Table 8. GDP Deflator, CPI, PPI (Growth Rate)

Unit: Percent

	2012p1	2013p1	2012p				2013p				2014p1
			Q1	Q2	Q3	Q4	Q1	Q2	Q3	Q4r	Q1
GDP Deflator	1.3	1.7	1.6	1.5	1.1	1.4	1.7	2.1	1.6	1.2	1.8
CPI	3.0	2.2	3.4	2.5	3.0	3.2	3.1	2.3	1.7	1.7	2.0
PPI	1.0	0.3	2.4	0.5	0.3	0.9	0.1	0.4	0.4	0.4	1.2

## การปรับปรุงย้อนหลัง

โดยปกติ การจัดทำสถิติผลิตภัณฑ์มวลรวมในประเทศรายไตรมาส จะมีการปรับปรุงย้อนหลัง 2 ลักษณะ คือ

- 1) **การปรับปรุงครั้งแรก** เป็นการปรับปรุงในไตรมาสย้อนหลังจากไตรมาสอ้างอิงหนึ่งไตรมาส เพื่อให้มีความถูกต้องยิ่งขึ้น อันเนื่องมาจากการปรับปรุงตามแหล่งข้อมูลล่าสุด โดยในตารางจะแสดงตัวอักษร “r” ซึ่งหมายถึง revised หรือปรับปรุง กำกับไว้ที่ไตรมาสที่มีการปรับปรุงค่า
- 2) **การปรับปรุงครั้งที่สอง** เป็นการปรับปรุงเพื่อให้ค่าผลรวมรายไตรมาสทั้งสี่ไตรมาสมีค่าเท่ากับรายปี โดยจะดำเนินการปรับปรุงครั้งที่สองเมื่อการจัดทำสถิติรายปีแล้วเสร็จ หรือในการจัดทำสถิติผลิตภัณฑ์มวลรวมในประเทศรายไตรมาสประจำไตรมาสที่สามของทุกปี และจะมีการปรับปรุงย้อนหลังสองปีตามสถิติรายปี การปรับปรุงครั้งที่สองมิได้มีการปรับแก้ข้อมูลเครื่องชี้ใหม่ เป็นเพียงการใช้เทคนิคทางคณิตศาสตร์ คือ Denton Least Square Technique โดยในทางปฏิบัติ ได้ใช้โปรแกรมประมวลผลสำเร็จรูปที่เรียกว่า “The Canadian Bench Program and Extrapolation (Bench Program)” โดยในตารางจะแสดงตัวอักษร “r” ซึ่งหมายถึง revised หรือปรับปรุง กำกับไว้ที่ปีที่มีการปรับปรุงค่า ซึ่งหมายถึงค่าในแต่ละไตรมาสในปีที่มี “r” กำกับไว้ ได้มีการปรับปรุงค่าตามสถิติรายปี

### การแสดงอักษรกำกับ

การแสดงอักษรกำกับสดมภ์ในตารางของเอกสารฉบับนี้ มี 3 ลักษณะ คือ r, p และ p1 โดย r มีสองชนิด ตามที่ได้กล่าวไว้ในหัวข้อการปรับปรุงย้อนหลัง p คือ ค่ารายไตรมาสในปีที่มีค่ารายปีเป็นค่าตัวรวมเบื้องต้น ส่วน p1 หมายถึง ค่ารายไตรมาสในเบื้องต้นที่ยังไม่มีค่ารายปี

## การจัดทำและเผยแพร่สถิติผลิตภัณฑ์มวลรวมในประเทศรายไตรมาส (QGDP) ตามมาตรฐาน SDDS

สำนักงานคณะกรรมการพัฒนาการเศรษฐกิจและสังคมแห่งชาติ มีหน้าที่ในการจัดทำและเผยแพร่สถิติผลิตภัณฑ์มวลรวมในประเทศทั้งรายปีและรายไตรมาส โดยได้ดำเนินการจัดทำและประมวลผลตามมาตรฐานและกรอบแนวคิดของระบบบัญชีประชาชาติสากล หรือ System of national Accounts โดยใช้ข้อมูลพื้นฐานจากแหล่งข้อมูลต่างๆ ที่เกี่ยวข้อง ทั้งนี้ รายละเอียดกรอบแนวคิด วิธีการคำนวณ ตลอดจนแหล่งข้อมูล ได้แสดงและเผยแพร่ไว้ในเอกสาร “แนวทางการจัดทำสถิติผลิตภัณฑ์มวลรวมในประเทศรายไตรมาส” แล้ว

โดยเฉพาะ QGDP ได้ดำเนินการจัดทำและเผยแพร่ตามมาตรฐาน SDDS (Special Data Dissemination Standard) ของกองทุนการเงินระหว่างประเทศ (IMF) ซึ่งกำหนดให้เผยแพร่สถิติของไตรมาสอ้างอิงภายในสามเดือนหลังสิ้นสุดไตรมาส ปัจจุบันสำนักงานฯ ได้พัฒนาการเผยแพร่ให้เร็วขึ้นเพื่อสนองตอบต่อความต้องการของผู้ใช้ โดยกำหนดเผยแพร่ในวันจันทร์ที่สามของเดือนที่สองหลังจากไตรมาสอ้างอิง (8 สัปดาห์) ผ่านวิธีการเผยแพร่ 3 ช่องทาง คือ (1) การแถลงข่าว (2) เอกสาร และ (3) web site คือ [www.nesdb.go.th](http://www.nesdb.go.th) การเผยแพร่ทั้งสามช่องทางนี้โดยปกติจะมีขึ้นพร้อมกันในเวลา 9.30 น ของวันดังกล่าว และเชื่อมโยงไปยัง website ของ IMF ที่

<http://dsbb.imf.org/Applications/web/sddsctycatbaselist?strcode=THA&strcat=NAG00>

นอกจากนั้น ได้นำเสนอตารางการเผยแพร่ข้อมูลล่วงหน้าประมาณ 1 ปี ไว้ที่ปกหลังของเอกสารฉบับนี้ด้วย

การนำข้อความหรือข้อมูลในรายงานนี้ไปใช้เผยแพร่ต่อ  
โปรดอ้างอิงรายงานและแหล่งข้อมูลด้วย

## Revision Policy

### QGDP figures are subject to 2 types of revisions:

- 1) First Revision: At the time of producing the most recent quarter, figures in the previous quarter are revised as more complete and accurate information is available. The letter “r” is shown on the quarter where the revision has been made.
- 2) Second Revision: When compiling the annual GDP figures – usually at a time of producing statistics of GDP of the third quarter – annual figures are revised back 2 years prior to the reference year. Along with such revision, annual figures are redistributed across all quarters within a year so that the statistics of 4 quarters added up to be equal to annual total. There is no changes in indicators as the office applies Denton Least Square Technique, using computer program called “The Canadian Bench Program and Extrapolation (Bench Program)” in the redistribution process. The letter “r” is shown on the years where the revision has been made.

### Abbreviation

There are 3 letter assigns to the tables: r, p and p1. Letter “r” is assigned to 2 cases as stated above. Letter “p” is assigned to quarterly figures based on preliminary annual figures. And letter “p1” is assigned to quarterly figures without preliminary annual figures.

## Data Dissemination of Quarterly Gross Domestic Product (QGDP) according to SDDS

The Office of the National Economic and Social Development Board (NESDB) is responsible for compiling and disseminating GDP statistics, both quarterly and annually. Data-collection and compilation methods used to compile GDP statistics follow internationally-accepted System of National Accounts set forth by the United Nations. Detailed concepts, definitions and methodology are explained and published under title “Quarterly GDP Compilation Methodology.”

Quarterly GDP has also met Special Data Dissemination Standard of the IMF, which is to release quarterly figures within 3 months after the end of reference quarter. The NESDB had been able to speed up the compilation process to meet users’ demand by releasing data on the third Monday of the second months following the reference quarter (8 weeks). The data is available for all users via 3 channels: (1) press release (2) hard copy and (3) NESDB website, which is [www.nesdb.go.th](http://www.nesdb.go.th). The data can be accessed at the same time, normally at 9.30 am of the date previously informed. The website is also linked to the IMF’s SDDS page at

<http://dsbb.imf.org/Applications/web/sddsctycatbaselist/?strcode=THA&strcat=NAG00>

In addition, 1-year advance-release calendar is also available on the back of this book.

Any reproduction of data and materials in this book must refer to NESDB as data source



# FORTHCOMING RELEASES

2014					
JUNE	JULY	AUGUST	SEPTEMBER	OCTOBER	NOVEMBER
	31 Capital Stock of Thailand 2013 (publication)	18 GDP : Q2/2014 (press release, publication, internet) (9:30 a.m. local time)		31 National Income of Thailand 2013 (statistic tables on internet)	17 GDP : Q3/2014 (press release, publication, internet) (9:30 a.m. local time)
2014		2015			
DECEMBER	JANUARY	FEBRUARY	MARCH	APRIL	MAY
30 National Income of Thailand 2013 (publication) 30 Input-Output Table 2010 at Purchaser's Prices (statistic tables on internet)	31 Gross Regional and Provincial Products 2013 (statistic tables on internet)	16 GDP : Q4/2014 (press release, publication, internet) (9:30 a.m. local time) 17 Flow-of-Funds Accounts of Thailand 2013 (statistic tables on internet) 27 Gross Regional and Provincial Products 2013 (publication)		23 Flow-of-Funds Accounts of Thailand 2013 (publication)	18 GDP : Q1/2015 (press release, publication, internet) (9:30 a.m. local time) 29 Capital Stock of Thailand 2014 (statistic tables on internet)

## วัน เวลาและสถานที่ออกรายงาน : Embargo and venue

วันจันทร์ที่ 19 พฤษภาคม 2557 เวลา 9.30 น.

สำนักงานคณะกรรมการพัฒนาการเศรษฐกิจและสังคมแห่งชาติ

962 ถนนกรุงเกษม เขตป้อมปราบฯ กทม. 10100

9.30 a.m. Monday, May 20, 2013

Office of the National Economic and Social Development Board,

962 Krung Kasem Rd., Pomprab, Bangkok 10100

กำหนดการออกรายงานผลิตภัณฑ์มวลรวมในประเทศ ไตรมาสที่ 2/2557

**Forthcoming issues; GDP 2<sup>nd</sup> quarter 2014**

วันจันทร์ที่ 18 สิงหาคม 2557 เวลา 9.30 น.

9.30 a.m. Monday, August 18, 2014

ผู้ประสานงาน

**Contact persons**

หากต้องการรายละเอียดเพิ่มเติมหรือมีปัญหาใดๆ

สอบถามได้ที่ e-mails ข้างล่าง หรือ โทร. 0-2280-4085

For further information, contact us via e-mails or call 0-2280-4085 with following extension numbers:

Tables	Coordinators	E-mail address	Ext. No.
Table 1-6, 8	Apichai Thamsermsukh	apichai-t@nesdb.go.th	6171
	Peeranat Dangsakul	peeranat@nesdb.go.th	6180
Table 7	Santi Srisomboon	santi@nesdb.go.th	6212