

โครงการพัฒนาเครือข่ายสื่อสารข้อมูลเชื่อมโยงหน่วยงานภาครัฐ (Government Information Network : GIN)

สำนักงานรัฐบาลอิเล็กทรอนิกส์ (องค์การมหาชน) (สรอ.)
Electronic Government Agency

EGA
e-Government Agency
e-รัฐบาลไทย

หัวข้อการนำเสนอ

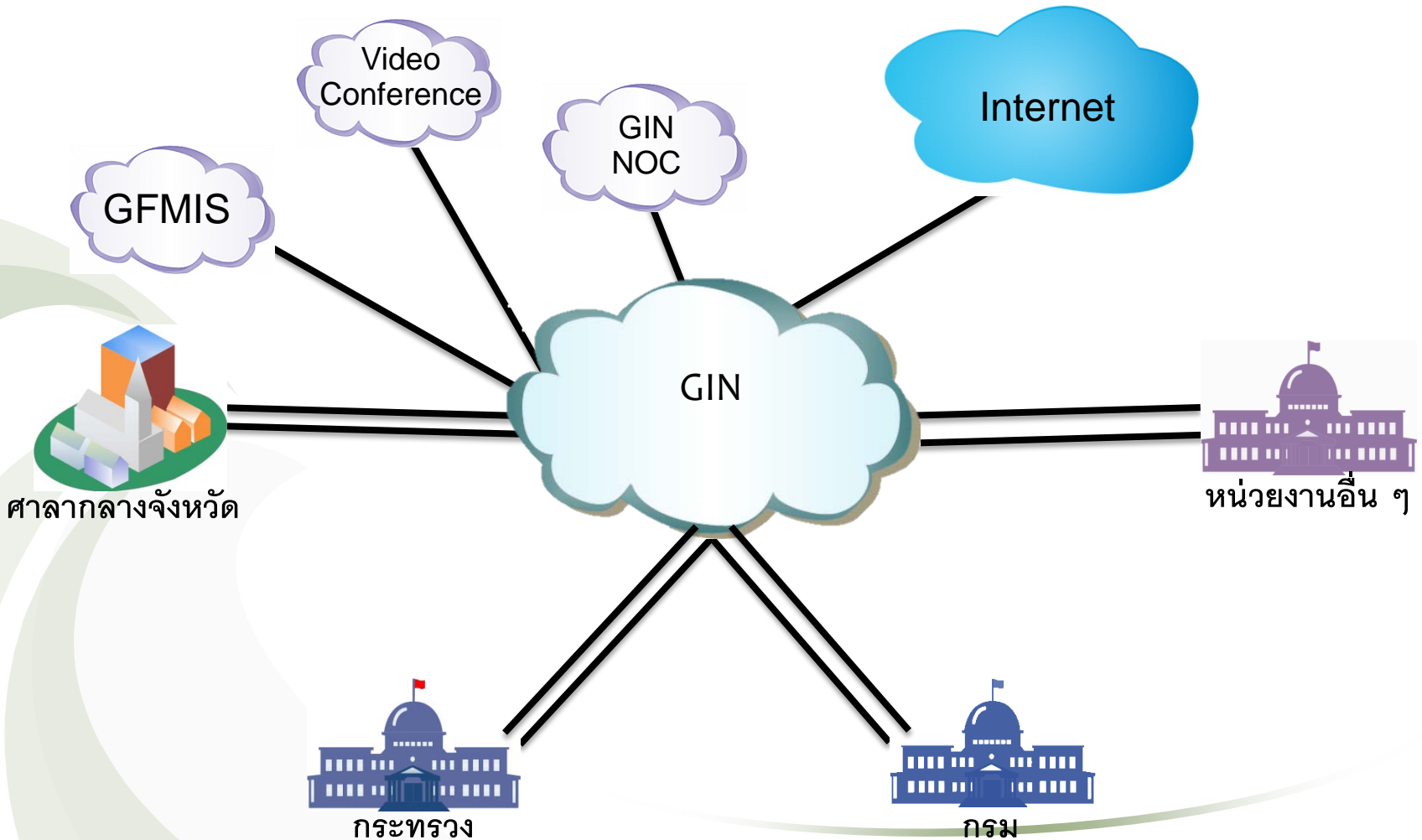
1. วัตถุประสงค์โครงการ GIN
2. แนวทางการดำเนินการโครงการ GIN ภายใต้การดูแลของ สรอ. (Roadmap GIN2.0)
3. ปัญหาและอุปสรรคของโครงการ GIN
4. สรุปภาพรวมในแนวทางการดำเนินงาน GIN
5. ความก้าวหน้าในการดำเนินโครงการ และแผนการขยาย ขอบเขตการให้บริการเครือข่าย GIN

วัตถุประสงค์โครงการ GIN

เพื่อพัฒนา ปรับปรุง และขยายระบบเครือข่ายสื่อสารสารสนเทศกลางให้ครอบคลุมส่วนราชการต่าง ๆ ให้เป็นเส้นทางหลักในการเชื่อมโยงรับ-ส่งข้อมูลระหว่างหน่วยงาน

- เพื่อบูรณาการเครือข่ายสื่อสารข้อมูลของหน่วยงานต่างๆ ที่มีอยู่แล้วในปัจจุบัน ให้สามารถเชื่อมโยงถึงกันเป็น Government Intranet ที่รองรับระบบงานและบริการอิเล็กทรอนิกส์ต่างๆ ที่สนับสนุนให้หน่วยงานภาครัฐเกิดการบูรณาการข้อมูล และการทำงานได้อย่างเป็นรูปธรรม สะดวก รวดเร็ว และมีความมั่นคงปลอดภัยสูง
- สร้างความร่วมมือระหว่างส่วนราชการต่างๆ ในการพัฒนาหรือนำระบบบริการอิเล็กทรอนิกส์พื้นฐาน(Common Services) ของหน่วยงานให้บริการผ่านเครือข่าย GIN เพื่อลดระยะเวลา ลดต้นทุนต่อหน่วย และลดความซ้ำซ้อนในการใช้งบประมาณด้านเครือข่ายในภาครัฐ

Legacy GIN Structure Diagram 54



แนวทางการดำเนินการโครงการ GIN ภายใต้การดูแลของสรอ.

1. ปรับปรุงรูปแบบและกำหนดมาตรฐาน คุณภาพการให้บริการ โดยเฉพาะด้านความมั่นคงปลอดภัยตามหลักสากล ดังนี้
 - 1.1. กำหนดมาตรฐานการให้บริการและการบริหารจัดการระบบเครือข่าย GIN รูปแบบใหม่ โดยเน้นคุณภาพ ประสิทธิภาพ และเป็นระบบเครือข่ายสื่อสารข้อมูลภาครัฐที่มีความมั่นคงปลอดภัยสูง (Government Secure Network) ใน 5 มิติ (FCAPS) ได้แก่
 - 1) การบริหารจัดการเหตุขัดข้องที่เกิดขึ้นในระบบเครือข่าย (Fault Management)
 - 2) การบริหารจัดการการกำหนดค่าทางเทคนิคของเครือข่าย (Configuration Management)
 - 3) การบริหารจัดการผู้ใช้งาน (Accounting Management)
 - 4) การบริหารจัดการประสิทธิภาพของเครือข่าย (Performance Management)
 - 5) การบริหารจัดการความปลอดภัยของเครือข่าย (Security Management) ได้แก่ Government Monitoring System (Gov Mon)

แนวทางการดำเนินการโครงการ GIN ภายใต้การดูแลของสรอ.

1. ปรับปรุงรูปแบบและกำหนดมาตรฐาน คุณภาพการให้บริการโดยเฉพาะด้านความมั่นคงปลอดภัยตามหลักสากล ดังนี้

1.2. จัดสรรทรัพยากรให้เพียงพอต่อการใช้งานของหน่วยงานภาครัฐทุกแห่ง โดยยกระดับคุณภาพของบริการให้สูงขึ้น (Service Level Agreement : SLA) ได้แก่

- 1) หน่วยงานในระดับ Gateway หรือ Common Service มีระดับ SLA = 99.7%
- 2) หน่วยงานในระดับผู้ใช้งาน (End Point) มีระดับ SLA = 99.5%

แนวทางการดำเนินการโครงการ GIN ภายใต้การดูแลของสรอ.

2. พัฒนา ปรับปรุง ขยายและบูรณาการเครือข่าย ให้ครอบคลุมส่วนราชการต่างๆ ในระดับกระทรวง กรม กอง และสำนักงานสาขาทั้งในส่วนกลางและส่วนภูมิภาค รวมถึงศาลากลางจังหวัดทั่วประเทศโดยมุ่งเน้นการสร้างรูปแบบการให้บริการและเพิ่มประสิทธิภาพและความปลอดภัยให้กับเครือข่ายราชการ (Government Security Network)

แนวทางการดำเนินการโครงการ GIN ภายใต้การดูแลของสรอ.

3. ลดความซ้ำซ้อนในการใช้งบประมาณด้านเครือข่าย โดยการสร้างความร่วมมือระหว่างหน่วยงานภาครัฐในการบูรณาการเชื่อมโยงเครือข่ายสื่อสารข้อมูล ใน 2 ลักษณะ ดังนี้
 - 3.1. ประสานความร่วมมือ และให้คำปรึกษาหน่วยงานภาครัฐในการบูรณาการเชื่อมโยงเครือข่ายสื่อสารข้อมูลปัจจุบันของหน่วยงาน เชื่อมต่อเข้ากับระบบเครือข่าย GIN เพื่อให้หน่วยงานเหล่านั้นสามารถรับ-ส่งข้อมูลไปยังหน่วยงานอื่นภายนอกได้อย่างมีประสิทธิภาพ

แนวทางการดำเนินการโครงการ GIN ภายใต้การดูแลของสรอ.

3. ลดความซ้ำซ้อนในการใช้งบประมาณด้านเครือข่าย โดยการสร้างความร่วมมือระหว่างหน่วยงานภาครัฐในการบูรณาการเชื่อมโยงเครือข่ายสื่อสารข้อมูล ใน 2 ลักษณะ ดังนี้
- 3.2. นำระบบ Common Services ต่างๆ มาให้บริการผ่านเครือข่าย GIN แทนการเช่าเครือข่ายโดยต่างหน่วยต่างดำเนินการ ได้แก่
- ระบบ **GFMIS** ของสำนักงานปลัดกระทรวงการคลัง
 - ระบบ **CABNET** ของสำนักเลขาธิการคณะรัฐมนตรี
 - ระบบการเรียกใช้ฐานข้อมูลทะเบียนราษฎร ของกรมการปกครอง
 - ระบบงานระบบการบริหารยุทธศาสตร์ขององค์กรภาครัฐ (**GSMS**) ของสำนักงานคณะกรรมการพัฒนา
ระบบราชการ
 - ระบบ **National Single Window (NSW)** สำหรับการพัฒนาระบบ e-Logistic ของประเทศ โดยกรม
ศุลกากร
 - โครงการศูนย์แลกเปลี่ยนข้อมูลกระบวนการยุติธรรม(**DXC**) ของสำนักงานกิจการยุติธรรม
 - เครือข่ายสนับสนุนภารกิจการแก้ไขปัญหาการบริหารจัดการด่านน้ำ
 - **Web Conference** สำหรับใช้ติดต่อสื่อสารระหว่างนายกรัฐมนตรีกับหน่วยงานที่เกี่ยวข้องกับการเตือนภัย
พิบัติ
 - โครงการเชื่อมต่อข้อมูลระหว่างหน่วยงานของรัฐที่มีหน้าที่บริหารจัดการทรัพยากรน้ำ (**DXC**) ของสถาบัน
สารสนเทศทรัพยากรน้ำและการเกษตร (องค์การมหาชน) และหน่วยงานที่เกี่ยวข้องกับจำนวน ๑๒
หน่วยงาน
 - โครงการเชื่อมต่อข้อมูลระหว่างหน่วยงานของรัฐเพื่อการเตือนภัยน้ำท่วมและดินถล่ม (**NDWC**) ของศูนย์
เตือนภัยพิบัติแห่งชาติ และหน่วยงานที่เกี่ยวข้องจำนวน ๑๗ หน่วยงาน
 - ระบบเชื่อมโยงสารบรรณอิเล็กทรอนิกส์ตามมาตรฐาน TH e-GIF (eCMS ๒.๐) ของสำนักงานรัฐบาล
อิเล็กทรอนิกส์ (องค์การมหาชน) (สรอ.)

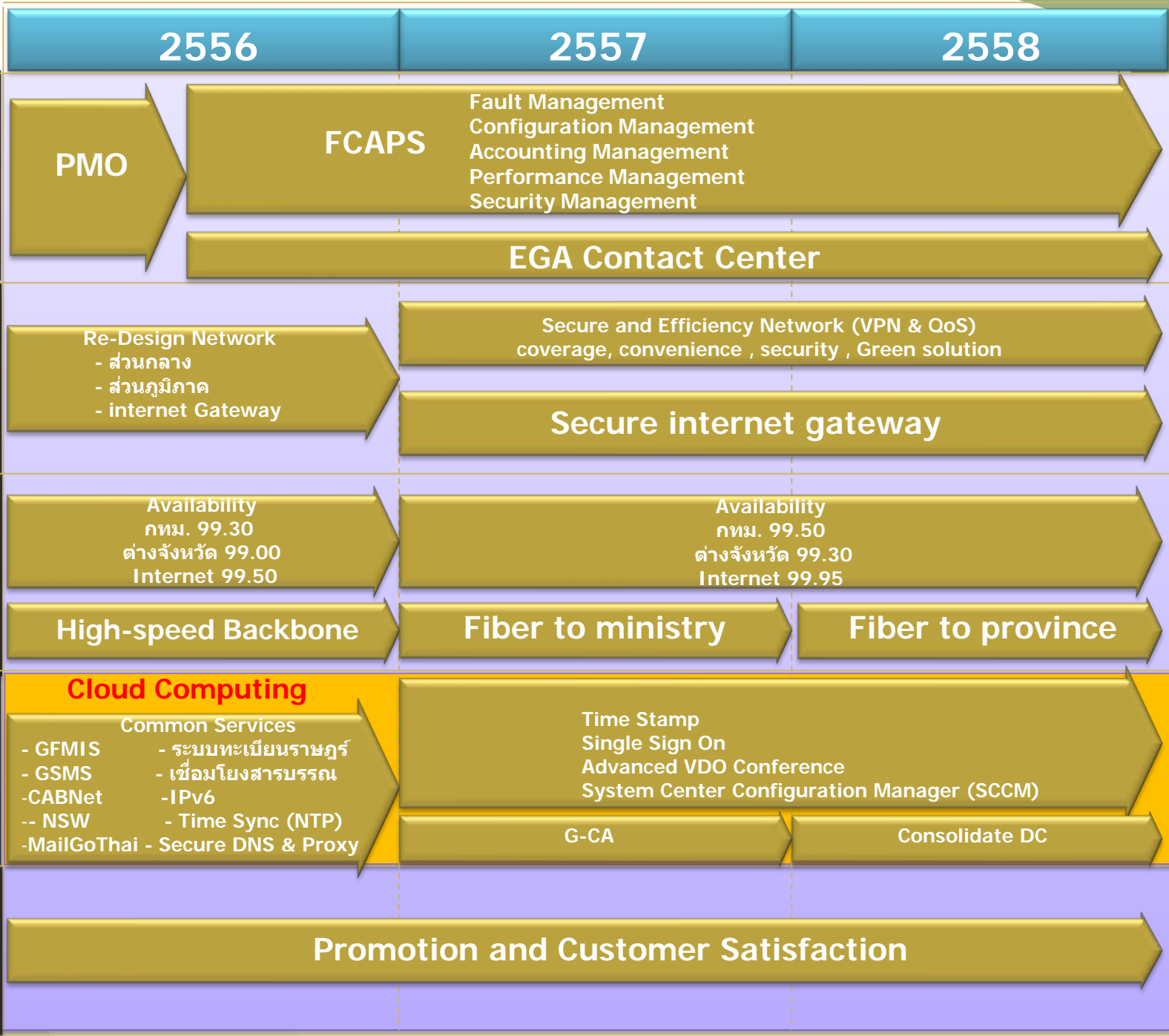
แนวทางการดำเนินการโครงการ GIN ภายใต้การดูแลของสรอ.

4. ปรับปรุงระบบเครือข่ายให้รองรับระบบสารสนเทศเพื่อการติดตามงานที่สำคัญของรัฐบาล
เช่น
 - ระบบสารสนเทศที่สนับสนุนการพัฒนาด้าน e-Government ที่ดำเนินการโดย สรอ. ภายใต้ความร่วมมือระหว่างหน่วยงานต่างๆ ที่เกี่ยวข้อง เช่น
 - ระบบเว็บไซต์กลางบริการอิเล็กทรอนิกส์ภาครัฐ (e-Government Portal)
 - โครงการพัฒนาปรับปรุงประสิทธิภาพระบบบริการภาครัฐ โดยใช้ประโยชน์จากบัตรประจำตัวประชาชน (Smart Citizen Info Project)
 - ระบบงานสารสนเทศสำหรับหน่วยงานภาครัฐต่างๆ (Government Public e-Services and Back Office)

แนวทางการดำเนินการโครงการ GIN ภายใต้การดูแลของสรอ.

5. พัฒนาบุคลากรหน่วยงานภาครัฐ ให้สามารถใช้งานเครือข่ายสื่อสารข้อมูล เชื่อมโยงหน่วยงานภาครัฐได้อย่างมีประสิทธิภาพ โดยเฉพาะอย่างยิ่ง การบูรณาการเชื่อมโยงเพื่อ **ใช้ประโยชน์จากเครือข่าย GIN** เช่น
 - **พัฒนาองค์ความรู้เกี่ยวกับเทคโนโลยีใหม่ๆ** เพื่อนำมาประยุกต์ใช้งานกับ เครือข่ายสื่อสารข้อมูลเชื่อมโยงหน่วยงานภาครัฐ (GIN) ได้อย่างมีประสิทธิภาพ เช่น **IPV6** เป็นต้น

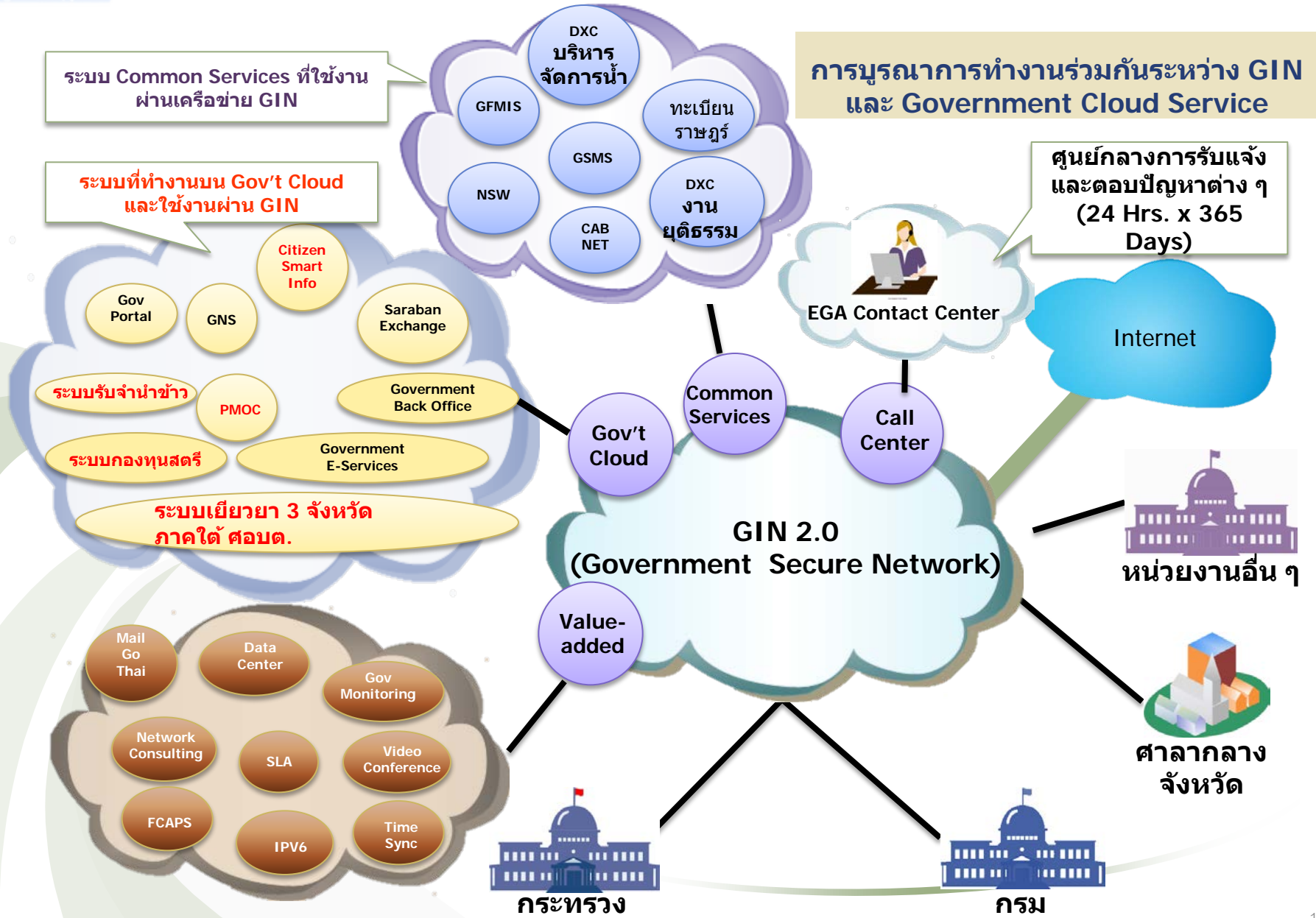
**GIN2.0
Roadmap**



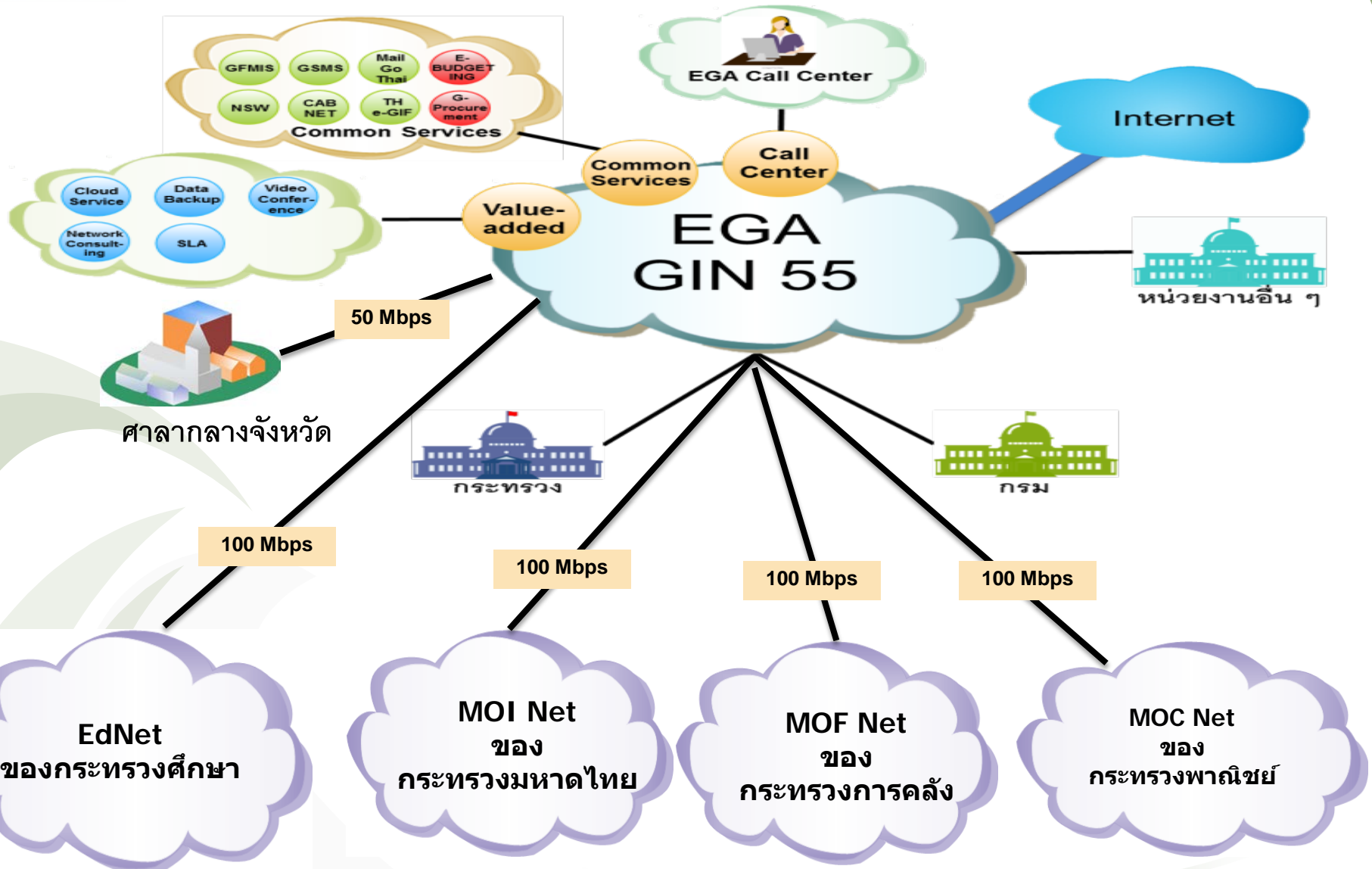
ปัญหาและอุปสรรคของโครงการ

- ✓ ส่วนราชการมีเครือข่ายสื่อสารข้อมูลของหน่วยงานอยู่แล้ว แต่ไม่เพียงพอต่อการใช้งาน และไม่สามารถเชื่อมโยงข้อมูลไปยังส่วนราชการอื่นๆ ได้
- ✓ ส่วนราชการที่มีเครือข่าย GIN ยังไม่ได้เชื่อมต่อและใช้งานเครือข่ายดังกล่าวอย่างเต็มที่
- ✓ ปัจจุบันระบบบริการ common services ภาครัฐที่ส่วนราชการ สามารถใช้งานร่วมผ่านเครือข่าย GIN ยังมีไม่มากนัก

แผนภาพรวมการบูรณาการ GIN Secure Network

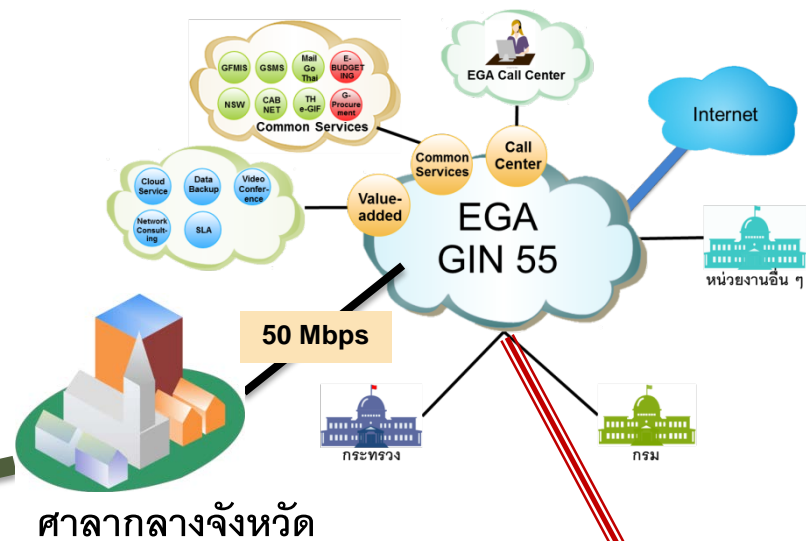
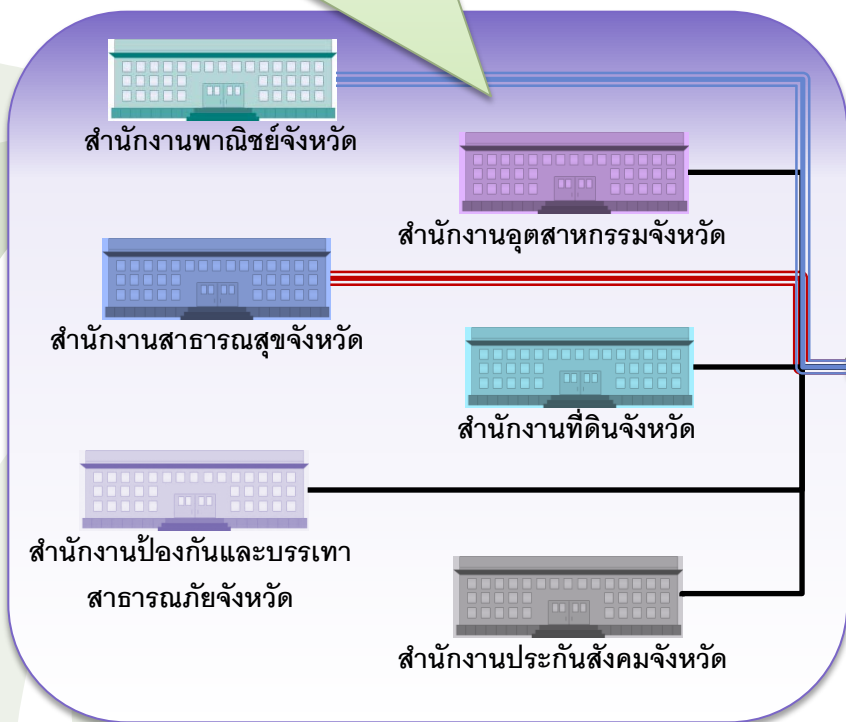


ตัวอย่างการบูรณาการ GIN กับเครือข่ายที่สำคัญ



รูปแบบการให้บริการ GIN VPN

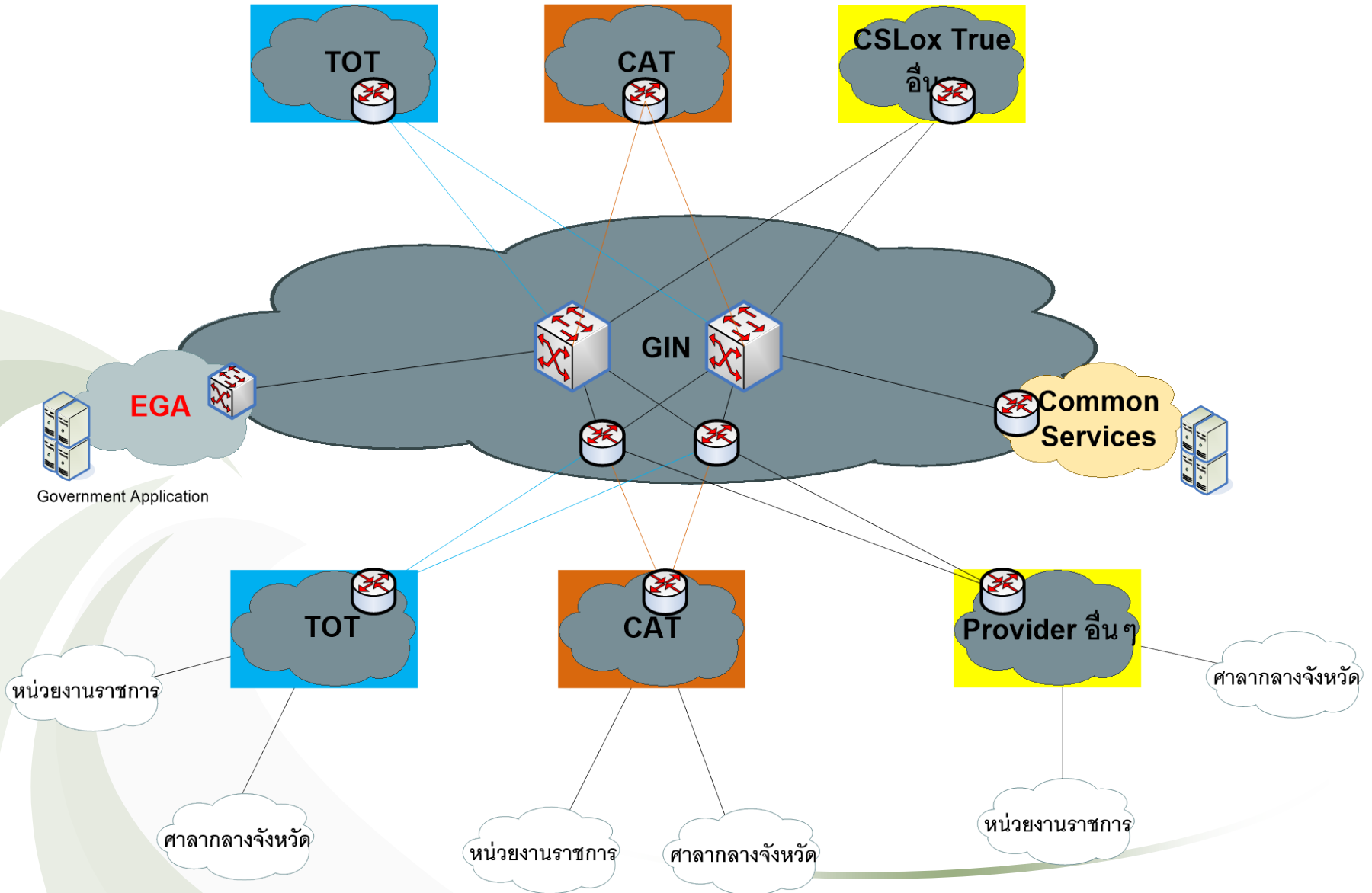
เชื่อมโยงผ่าน VPN จากสำนักงานภายใน
ศาลากลางไปยังหน่วยงานกลาง
โดยข้อมูลแต่ละหน่วยงานจะถูกแยกออก
จากกัน



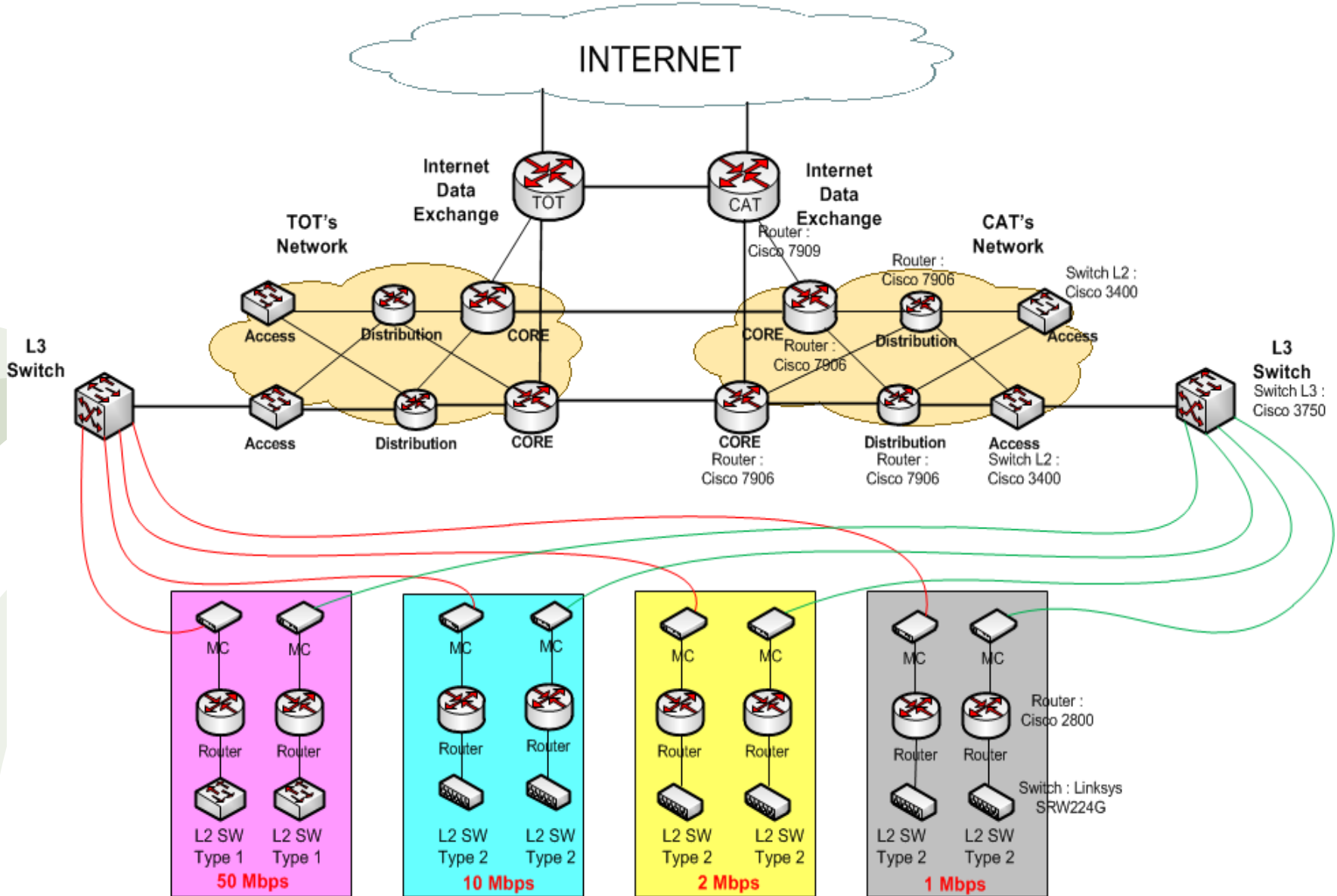
ประสานงานส่วนราชการต่างๆ
ที่ตั้งภายในศาลากลางจังหวัดให้
ดำเนินการจัดทำระบบเครือข่าย
LAN เพื่อสามารถรองรับการ
ติดต่อสื่อสารข้อมูลเข้าสู่ส่วน
งานกลางผ่านเครือข่าย GIN



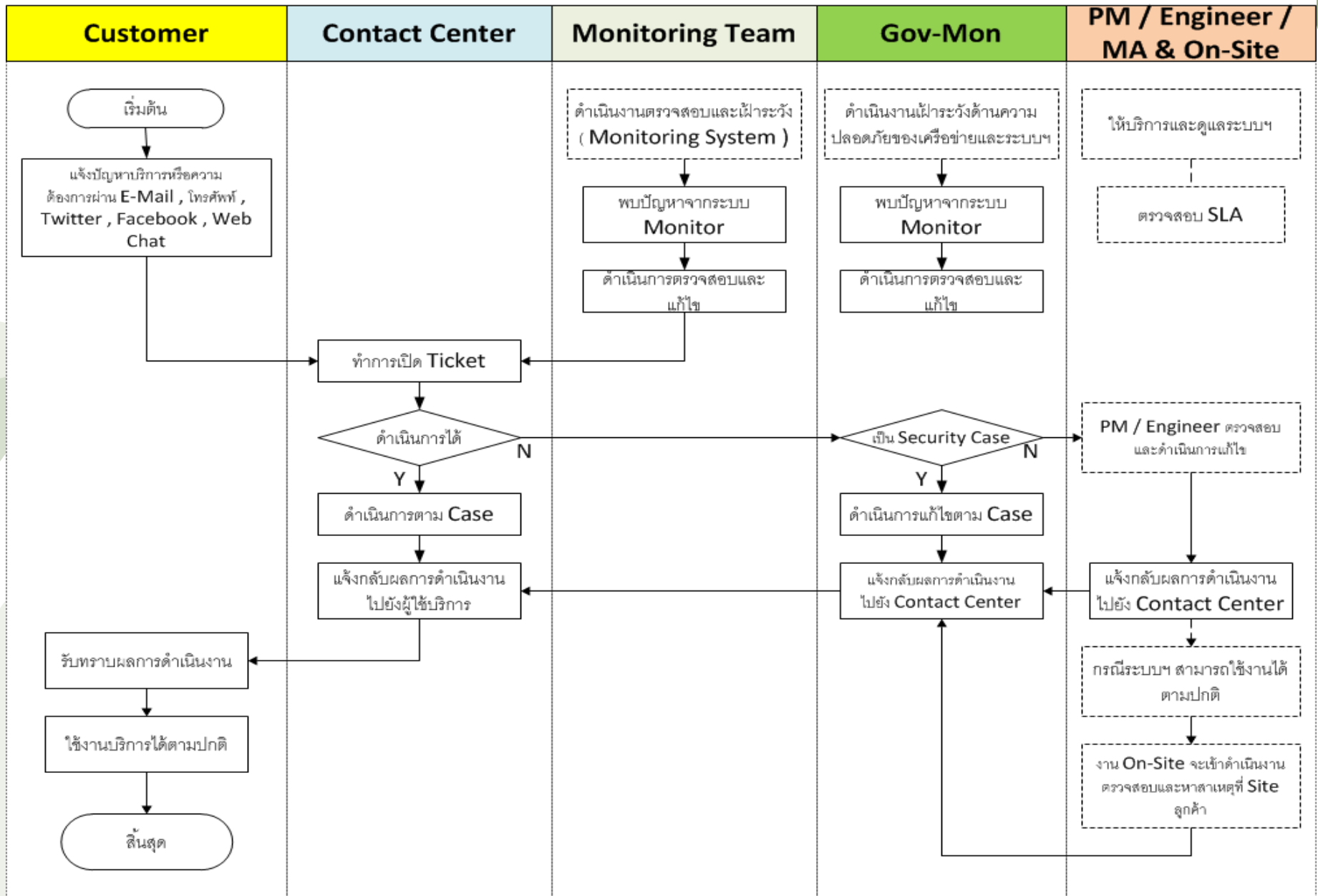
GIN Network Architecture



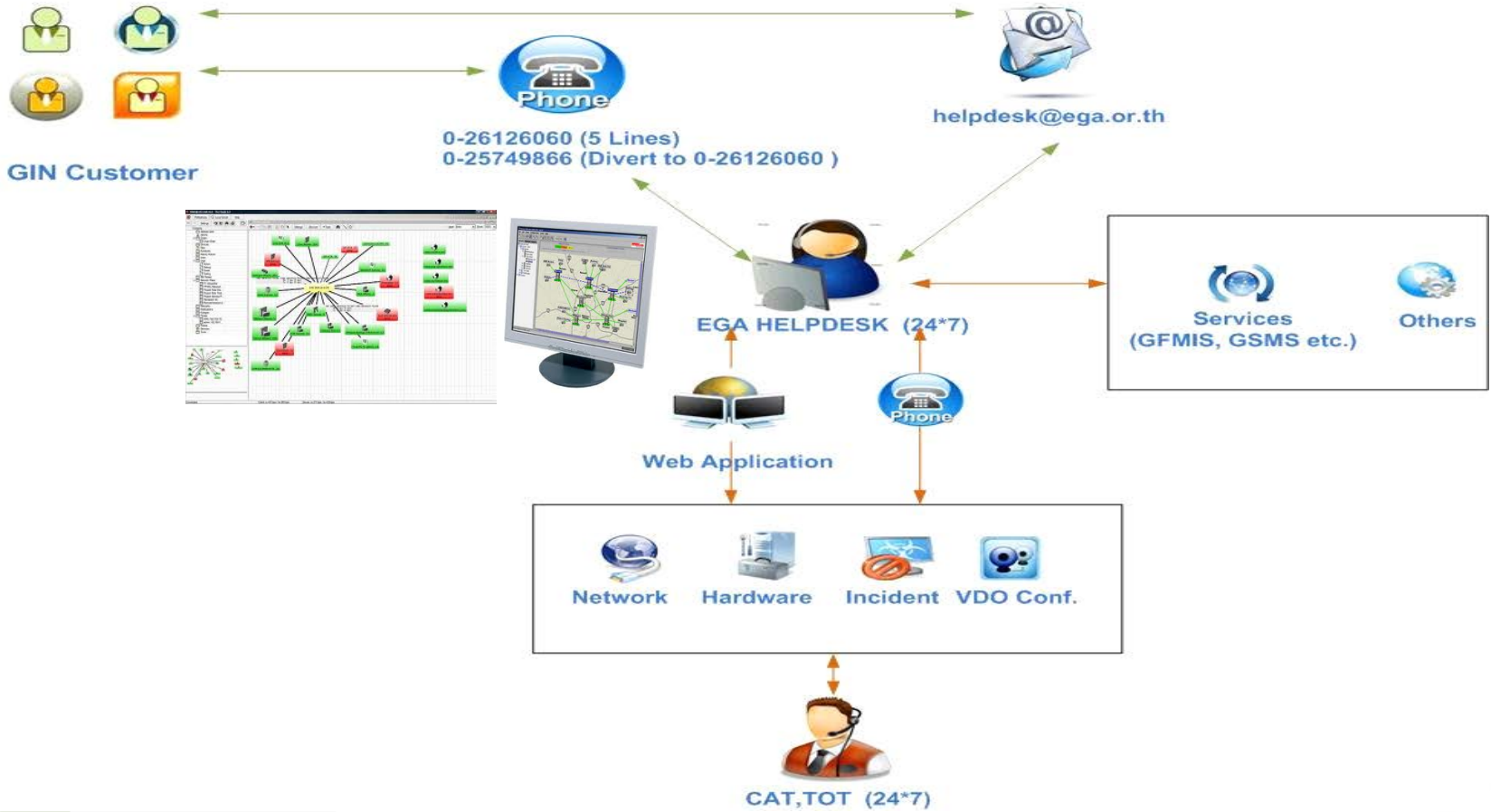
GIN Network System Diagram



GIN Service Process



EGA Contact Center



แผนการขยายขอบเขตเครือข่าย GIN

แผนเป้าหมาย 5 ปี (พ.ศ. 2555 – 2559)

ตัวชี้วัด	เป้าหมาย (จำนวนหน่วยงาน)				
	2555	2556	2557	2558	2559
จำนวนที่เพิ่มขึ้นของเครือข่ายที่บูรณาการไปสู่หน่วยงานในส่วนกลางและภูมิภาค (สนับสนุนตัวชี้วัดที่ 4 ของทก.)	112	850	1,000	1,000	1,000
จำนวนหน่วยงานรวม	1,199	2,000	3,000	4,000	5,000

ความก้าวหน้าดำเนินโครงการ GIN

- ปี 54 มีหน่วยงาน 1,038 หน่วยงาน
- ปี 55 มีจำนวนหน่วยงาน 1,199 หน่วยงาน
- ปี 56 มีจำนวนหน่วยงาน 2,222 หน่วยงาน
- เป้าหมายการขยายหน่วยงานในปี 57 จำนวน 3,000 หน่วยงาน
- ปัจจุบันปี 57 ดำเนินการไปแล้ว จำนวน 2,594 หน่วยงาน

Q&A



www.ega.or.th
Twitter : EGANews
www.facebook.com/itegov
Contact : (+66) 02612-6060